



الجمهورية الجزائرية الديمقراطية الشعبية
المركز الجامعي عبد الحفيظ بوالصوف ميلة
معهد العلوم الاقتصادية والتجارية وعلوم التسيير
قسم العلوم الاقتصادية



الميدان: العلوم الاقتصادية والتسيير والعلوم التجارية

الفرع: علوم اقتصادية

التخصص: اقتصاد نقدي وبنكي

مذكرة مكملة لنيل شهادة الماستر بعنوان:

قياس العوامل المؤثرة في توجه الطلبة الجامعيين لإنشاء المشاريع
المقاولاتية

دراسة عينة من طلبة المركز الجامعي عبد الحفيظ بوالصوف ميلة

المشرف	اعداد الطلبة	
بنون خير الدين	بوجريو جهاد	1
	ناموس مروة	2

لجنة المناقشة:

الصفة	الجامعة	اسم ولقب الأستاذ(ة)
رئيسا	المركز الجامعي عبد الحفيظ بوالصوف ميلة	
مشرفا ومقررا	المركز الجامعي عبد الحفيظ بوالصوف ميلة	بنون خير الدين
ممتحنا	المركز الجامعي عبد الحفيظ بوالصوف ميلة	

السنة الجامعية 2023/2022

بِسْمِ اللَّهِ الرَّحْمَنِ الرَّحِيمِ

١٤٣٨



شكر وعرفان

بسم الله الرحمن الرحيم

"ربي أوزعني أن أشكر نعمتك التي أنعمت علي وعلى والدي"
الحمد والشكر لله رب العالمين الذي وفقنا لإنهاء هذا الطريق بكل كد وصبر ومثابرة، إلى معلم البشرية ومنبع العلم نبينا محمد صلى الله عليه وسلم الذي أخرجنا من الظلمات إلى النور.

عرفانا منا على كل ما قدموه من مساعدات....

أتقدم بالشكر لكل من الأستاذ الفضيل "خير الدين بنون" على تفضله بالاشراف على هذا البحث ونحن نكن له كل الاحترام والتقدير لما بذله من جهود من أجلنا وتوجيهاته القيمة التي قدمها، وعلى الثقة التي وضعها فينا والذي كان حافزا لاتمام هذا العمل....

كما لا ننسى أن نتقدم بالشكر لكل أساتذتنا الأفاضل بقسم العلوم الاقتصادية بالمركز الجامعي عبد الحفيظ بوالصوف -ميلة-.....

ولكل من ساعدنا من قريب أو بعيد

الطالبة: ناموس مروة

الطالبة: بوجريو جهاد





إهداء

أهدي ثمرة هذا العمل إلى أعلى وأعز ما أملكه أمي وأبي

اللذان أناروا دربي وفرحوا لفرحي ولم يبخلوا علي بالحنان والمحبة وحب المثابرة

حفظهم الله لي ...

إلى أخواتي سندي حفظهم الله لي ...

إلى زوجي أدامه الله لي عوناً وسنداً

ولا أنسى صديقتي العزيزة "مروة"

التي ساعدتني طوال هذا العمل.

الطالبة: بوجريو جهاد



إهداء

أهدي نجاح هذا العمل

أولاً إلى والديا الكريمين جزاكما الله خيراً على خير فأنتم سندي ومسندي ومأمني وضلعي
الثابت الذي لا يميل دمتم لي عزاً وفخراً....

وثانياً إلى أعلى زوج الذي كان لي السند والكتف
الذي من دونه أنتهي....

وإلى اخوتي وأخواتي وأزواجهم وأولادهم كل باسمه
حفظهم الله ورعاهم....

إلى كل من علمني حرفاً طيلة مشواري الدراسي....

إلى صديقاتي اللواتي نورن دربي....

إلى كل طالب علم في جامعتي.....

إليكم جميعاً أهدي ثمرة جهدي.....

الطالبة: ناموس مروة



ملخص

حاولنا من خلال دراستنا تبيان العوامل المؤثرة في توجه الطلبة الجامعيين لإنشاء المشاريع المقاولاتية، وخصصنا في ذلك جامعة عبد الحفيظ بوالصوف -ميلة-، مسلطين الضوء على أهم المفاهيم المتعلقة بالمقاولاتية والمقاول والتوجه وكذلك العوامل المؤثرة في توجه الطلبة الجامعيين لإنشاء المشاريع المقاولاتية الأساسية والأخرى وجاءت الدراسة الميدانية لعينة من الطلبة سنوات التخرج والمتمثلين في طلبة 03 ليسانس، و02 ماستر بجامعة ميلة معتمدين في ذلك على نموذج افتراضي تم بناؤه بعد مراجعة وتحليل المعارف ذات عاقلة بالموضوع في إطار فرضية رئيسية انبثقت منها فرضيات فرعية، والثبات رفضها أو قبولها تم استخدام برنامج SPSS. وتوصلنا إلى مجموعة استنتاجات كان من أهمها أن الدوافع المقاولاتية هي من أهم العوامل المؤثرة في توجه الطلبة الجامعيين لإنشاء المشاريع المقاولاتية تليها الثقافة المقاولاتية ثم الروح المقاولاتية، السمات الشخصية، التعليم المقاولاتي وأنظمة الدعم.

الكلمات المفتاحية: المقاولاتية، المقاول، التوجه المقاولاتي.

Summary

We attempted through our study, we tried to identify the factors influencing the orientation of university students to establish entrepreneurial projects, and we devoted the University of Abdel Hafeez Boualsouf - Mila to this, highlighting the most important concepts related to entrepreneurship, entrepreneurship, and orientation, as well as the factors influencing the orientation of university students to establish basic and other contractual projects. The field study came For a sample of students in the years of graduation, who are 03 Bachelor's and 02 Master's students at the University of Mila, relying on a hypothetical model that was built after reviewing and analyzing knowledge related to the subject within the framework of a main hypothesis from which sub-hypotheses emerged, and the proof of its rejection or acceptance was used using the SPSS program. And we reached a set of conclusions, the most important of which was that motives are one of the most important factors influencing university students' orientation to establish categoryal projects, followed by entrepreneurial culture, then the categoryal spirit, personality traits, categoryal education and support systems.

Keywords: entrepreneurship, contractor, entrepreneurial orientation.

قائمة المحتويات

الصفحة	الموضوع
	شكر وتقدير
	الإهداء
	ملخص الدراسة
II	قائمة المحتويات
V	قائمة الجداول
VI	قائمة الجداول
ب- و	مقدمة
الجانب النظري	
الفصل الأول: الإطار النظري للمقاولاتية	
03	تمهيد
04	المبحث الأول: ماهية المقاولاتية
04	المطلب الأول: نشأة وتعريف المقاولاتية
04	الفرع الأول: نشأة المقاولاتية
04	الفرع الثاني: تعريف المقاولاتية
07	المطلب الثاني: صور المقاولاتية
08	المطلب الثالث: أهمية وأهداف المقاولاتية
08	الفرع الأول: أهمية المقاولاتية
08	الفرع الثاني: أهداف المقاولاتية
09	المطلب الرابع: خصائص ومعوقات المقاولاتية
09	الفرع الأول: خصائص المقاولاتية
09	الفرع الثاني: معوقات المقاولاتية
10	المبحث الثاني: المقاول كمحرك لسيرورة المقاولاتية

10	المطلب الأول: تعريف المقاول
11	المطلب الثاني: الخصائص والمواصفات الشخصية للمقاول الناجح
11	الفرع الأول: خصائص المقاول الناجح
11	الفرع الثاني: المواصفات الشخصية للمقاول الناجح
12	المطلب الثالث: أنواع المقاولين
16	خلاصة
الفصل الثاني: الإطار النظري للتوجه المقاولاتي	
18	تمهيد
19	المبحث الأول: ماهية التوجه المقاولاتي
19	المطلب الأول: تعريف التوجه المقاولاتي
20	المطلب الثاني: أبعاد التوجه المقاولاتي
20	المطلب الثالث: نماذج التوجه المقاولاتي
24	المبحث الثاني: ماهية عوامل التوجه المقاولاتي
24	المطلب الأول: العوامل الأساسية للتوجه المقاولاتي
31	المطلب الثاني: العوامل الأخرى لتوجه المقاولاتي
35	خلاصة
الجانِب التطبيقِي	
الفصل الثالث: دراسة ميدانية حول العوامل المؤثرة في توجه الطلبة انشاء المشاريع المقاولاتية لقسم العلوم الاقتصادية جامعة -ميلة-	
38	تمهيد
39	المبحث الأول: الطريقة المستخدمة في الدراسة الميدانية
39	المطلب الأول: التعريف بعينة الدراسة
40	المطلب الثاني: التعريف بأداة الدراسة
48	المبحث الثاني: اختبار الفرضيات

48	المطلب الأول: تحليل البيانات الشخصية واتجاهات العينة نحو أبعاد المستجدين
61	المطلب الثاني: تحليل نتائج اختبار الفرضيات
66	خلاصة
68	خاتمة
71	قائمة المراجع
	الملاحق

قائمة الجداول

الصفحة	الجدول
41	الجدول رقم (01): أبعاد الاستبيان مع عدد وعبارات كل محور
42	جدول رقم (2): مدى اتساق عبارات العامل الأول (الدوافع)
43	جدول رقم (3): مدى اتساق عبارات العامل الثاني (السمات الشخصية)
44	جدول رقم (4): مدى اتساق عبارات العامل الثالث (الروح المقاولاتية)
44	جدول رقم (5): مدى اتساق عبارات العامل الرابع (التعليم المقاولاتي)
45	جدول رقم (6): مدى اتساق عبارات العامل الخامس (الثقافة المقاولاتية)
46	جدول رقم (7): مدى اتساق عبارات العامل السادس (أنظمة الدعم)
47	الجدول رقم (8): قيمة معامل Cronbach's Alpha للاستبيان
49	الجدول رقم (9): متغير الجنس
50	الجدول رقم (10): متغير العمر
51	الجدول رقم (11): مستوى التعليم
52	الجدول رقم (12): متغير التخصص
54	الجدول رقم (13): العرض والتحليل الوصفي لإجابات المستجوبين نحو عبارات العامل الأول الدوافع
55	الجدول رقم (14): العرض والتحليل الوصفي لإجابات المستجوبين نحو عبارات العامل الثاني السمات الشخصية
56	الجدول رقم (15): العرض والتحليل الوصفي لإجابات المستجوبين نحو عبارات العامل الثالث الروح المقاولاتية
57	الجدول رقم (16): العرض والتحليل الوصفي لإجابات المستجوبين نحو عبارات العامل الرابع التعليم المقاولاتي
58	الجدول رقم (17): العرض والتحليل الوصفي لإجابات المستجوبين نحو عبارات العامل الخامس الثقافة المقاولاتية
60	الجدول رقم (18): العرض والتحليل الوصفي لإجابات المستجوبين نحو عبارات العامل السادس أنظمة الدعم
61	الجدول رقم (19): تحليل نتائج اختبار الفرضيات

قائمة الأشكال

الصفحة	الشكل
06	الشكل رقم (01): المقاولاتية بمفهومها الواسع
21	الشكل رقم (02): نموذج تكوين الحدث المقاولاتي
23	الشكل رقم (03): نموذج نظرية السلوك المخطط لـ (Ajzen 1991)
40	الشكل رقم (04): واجهة موقع المركز الجامعي -ميلة-
49	الشكل رقم (5): دائرة نسبية تمثل متغير الجنس
50	الشكل رقم (6): دائرة نسبية تمثل متغير العمر
51	الشكل رقم (7): دائرة نسبية تمثل مستوى التعليم
52	الشكل رقم (8): دائرة نسبية تمثل متغير التخصص

تحظى المقاولاتية في السنوات الأخيرة باهتمام كبير من قبل الباحثين في جل المجالات وهذا راجع لدورها الفعال في توليد الثروة وخلق فرص العمل والابداع والابتكار وتحقيق النمو الاقتصادي في مختلف الميادين للخروج من الفقر، وهذه النظرة يتبناها العديد من الاقتصاديين والسياسيين حول العالم.

تعد الجزائر احدى دول العالم التي تنتظر للمقاولاتية بنظرة تفاعل وترى أنه يمكن أن تعتمد عليها كأداة فعالة لتنمية اقتصاد البلاد وتحريك عجلة النمو الاقتصادي والتنمية في البلاد وكذلك الاعتماد عليها في تقليص نسبة البطالة، لذلك قامت الجزائر بوضع مجموعة من الآليات والهيئات المتمثلة في المؤسسات الصغيرة والمتوسطة، مع توفير طرق للدعم المادي والمتابعة التي تساعدهم على تجنب الفشل والافلاس، كما أن التعليم الجزائري يعمل على تطوير الفكر المقاولاتي لدى الطلبة ويدفعهم نحو العمل الخاص وهذا ما يتجلى بإدخال مقياس المقاولاتية لتدريس الطلبة في جميع التخصصات.

يمثل الطلبة الجامعيين أكثر الفئة حماسا وحبا للتغيير، وهم الأكثر ميلا نحو الاستقلال الاقتصادي من خلال انشاء مشروعات ريادية صغيرة أو متوسطة من جهة أخرى هناك العديد من العوامل التي تتحكم في توجههم نحو العمل المقاولاتي وهذه العوامل متنوعة وتختلف درجة تأثيرها باختلاف الفرد وقد شملت الكثير من الدراسات لإبراز العوامل المؤثرة في التوجه المقاولاتي خصوصا لطلبة الجامعات ودراستنا هذه عبارة عن محاولة لتحديد العوامل المؤثرة في توجه الطلبة الجامعيين (2 ماستر - 3 ليسانس) في جامعة عبد الحفيظ بوالصوف.

الإشكالية:

ما هي العوامل المؤثرة في توجه الطلبة الجامعيين لإنشاء المشاريع المقاولاتية؟

من أجل معالجة هذه الإشكالية وللوصول إلى فهم أوضح تم طرح الأسئلة الفرعية التالية:

1. هل هناك علاقة ذات دلالة احصائية بين الدوافع المقاولاتية وتوجه الطلبة الجامعيين لإنشاء مشاريعهم المقاولاتية؟
2. هل هناك علاقة ذات دلالة احصائية بين السمات الشخصية وتوجه الطلبة الجامعيين لإنشاء مشاريعهم المقاولاتية؟
3. هل هناك علاقة ذات دلالة احصائية بين روح المقاولاتية وتوجه الطلبة الجامعيين لإنشاء مشاريعهم المقاولاتية؟
4. هل هناك علاقة ذات دلالة احصائية بين التعليم المقاولاتي وتوجه الطلبة الجامعيين لإنشاء مشاريعهم المقاولاتية؟
5. هل هناك علاقة ذات دلالة احصائية بين الثقافة المقاولاتية وتوجه الطلبة الجامعيين لإنشاء مشاريعهم المقاولاتية؟
6. هل هناك علاقة ذات دلالة احصائية بين أنظمة الدعم وتوجه الطلبة الجامعيين لإنشاء مشاريعهم المقاولاتية؟

الفرضيات:

الفرضية الرئيسية:

العوامل المؤثرة في التوجه الطلبة الجامعيين لإنشاء المشاريع المقاولاتية ربما هي روح المقاولاتية، التعليم المقاولاتي، السمات الشخصية، الدوافع، أنظمة الدعم و الثقافة المقاولاتية.

الفرضية 01: نعم توجد علاقة ذات دلالة احصائية بين الدوافع المقاولاتية وتوجه الطلبة الجامعيين لإنشاء مشاريعهم المقاولاتية.

الفرضية 02: نعم توجد علاقة ذات دلالة احصائية بين السمات الشخصية وتوجه الطلبة الجامعيين لإنشاء مشاريعهم المقاولاتية.

الفرضية 03: نعم توجد علاقة ذات دلالة احصائية بين الروح المقاولاتية وتوجه الطلبة الجامعيين لإنشاء مشاريعهم المقاولاتية.

الفرضية 04: نعم توجد علاقة ذات دلالة احصائية بين التعليم المقاولاتي وتوجه الطلبة الجامعيين لإنشاء مشاريعهم المقاولاتية.

الفرضية 05: نعم توجد علاقة ذات دلالة احصائية بين الثقافة المقاولاتية وتوجه الطلبة الجامعيين لإنشاء مشاريعهم المقاولاتية.

الفرضية 06: نعم توجد علاقة ذات دلالة احصائية بين أنظمة الدعم وتوجه الطلبة الجامعيين لإنشاء مشاريعهم المقاولاتية.

أهداف الدراسة:

يهدف هذا البحث إلى تحديد العوامل المؤثرة في توجه الطلبة الجامعيين لإنشاء مشاريعهم المقاولاتية وبالتحديد طلبة سنوات التخرج (2 ماستر - 3 ليسانس) بجامعة عبد الحفيظ بوالصوف بميلة مع ابراز مدى توجه هؤلاء الطلبة نحو العمل المقاولاتي خصوصا الطلبة قيد التخرج.

أهمية الدراسة:

1. أهمية المقاولاتية وانشاء المشاريع في تنمية اقتصاديات الدول.
2. أهمية انشاء المشاريع المقاولاتية من طرف الطلبة الجامعيين باعتبارهم النخبة وشعلة المستقبل.
3. ابراز العوامل التي تؤثر في التوجه المقاولاتي للطلبة باعتباره محط اهتمام كل من الجامعة والدولة.
4. ابراز العلاقة بين التوجه نحو النشاط المقاولاتي والدوافع المقاولاتية.

منهج وأدوات الدراسة:

في إطار هذا البحث ومن أجل معالجة إشكالية موضوع الدراسة تم الاعتماد على المنهج الوصفي التحليلي، وقد تم الاعتماد على أسلوب الاستبيان في معالجة الفصل التطبيقي وذلك باستخدام عدة اختبارات إحصائية مناسبة لمعالجة إشكالية الدراسة. حدود الدراسة: يمكن توضيح كل من الحدود المكانية والزمنية كمايلي:

- **الحدود الزمنية:** في الجانب التطبيقي قمنا بتوزيع استمارة استبيان على طلبة قيد التخرج سنة 3 ليسانس وسنة 2 ماستر بطريقة إلكترونية وقد استغرقت هذه العملية من بداية التوزيع إلى غاية استعادة الاستمارات حوالي أسبوع خلال الفترة من 18 ماي 2023 إلى غاية 30 ماي 2023.

- الحدود المكانية: فيما يخص مكان الدراسة فهو المركز الجامعي عبد الحفيظ بوصوف -ميلة بكلية العلوم الاقتصادية والتجارية وعلوم التسيير.

أسباب اختيار الدراسة:

- التطرق إلى هذا الموضوع بغية فتح مجال البحث أمام المهنيين مستقبلا.
- البروز القوي إلى الموضوع في الساحة الاقتصادية والمهنية حاليا.
- الرغبة الشخصية في دراسة المواضيع المتعلقة بتخصص.
- اختيار الموضوع يمكن الاستفادة منه في الحياة العملية.

الدراسات السابقة:

دراسات سابقة	أوجه الشبه	أوجه الاختلاف
دراسة أسماء فضيلي 2022 بعنوان محددات التوجه المقاولاتي للطلبة الجامعيين في الجزائر	- التقارب في الإطار النظري تطرق كلانا إلى تعريف مقاولاتية، مقال ... - استخدام نفس الأداة وهي الاستبيان.	- الاختلاف في بعض أسئلة الاستبيان.
- دراسة طلاس سامية 2021 بعنوان محددات التوجه المقاولاتي لخريجي الجامعات.	هناك تقارب في الجانب النظري تطرق كلانا إلى مفهوم المقاولاتية والمقال وتم استخدام نفس الأداة وهي الاستبيان.	- تختلف هذه الدراسة عن دراستنا كونها ركزت على المحددات.
- دراسة قايدي أمينة 2017 بعنوان تطور التوجه المقاولاتي للطلبة الجامعيين.	- تقارب في الجانب النظري. - نفس الأداة.	-في هذه الدراسة تم التركيز على التعليم المقاولاتي بشكل كبير عكس دراستنا تم التركيز على العوامل.

هيكل الدراسة:

- للإجابة على الإشكالية المطروحة قسمنا البحث إلى ثلاث فصول:
- الفصل الأول: يتضمن إطار نظري للمقاولاتية حيث قسم إلى مبحثين: المبحث الأول: ماهية المقاولاتية، أما المبحث الثاني: تطرقنا إلى المقال كمحرك لسيرورة المقاولاتية.
 - الفصل الثاني: يتضمن الإطار النظري لعوامل توجه المقاولاتي ويتضمن مبحثين، المبحث الأول: ماهية التوجه المقاولاتي، المبحث الثاني: العوامل المحددة للتوجه المقاولاتي.
 - الفصل الثالث: تطرقنا إلى دراسة تطبيقية من خلال دراسة عينة من الطلبة قيد التخرج (3 ليسانس - 2ماستر) بالمركز الجامعي عبد الحفيظ بوصوف ميلة.

ملخص

حاولنا من خلال دراستنا تبيان العوامل المؤثرة في توجه الطلبة الجامعيين لإنشاء المشاريع المقاولاتية، وخصصنا في ذلك جامعة عبد الحفيظ بوصوف -ميلة-، مسلطين الضوء على أهم المفاهيم المتعلقة بالمقاولاتية والمقاول والتوجه وكذلك العوامل المؤثرة في توجه الطلبة الجامعيين لإنشاء المشاريع المقاولاتية الأساسية والأخرى وجاءت الدراسة الميدانية لعينة من الطلبة سنوات التخرج والمتمثلين في طلبة 03 ليسانس، و02 ماستر بجامعة ميلة معتمدين في ذلك على نموذج افتراضي تم بناؤه بعد مراجعة وتحليل المعارف ذات عاقلة بالموضوع في إطار فرضية رئيسية انبثقت منها فرضيات فرعية، والثبات رفضها أو قبولها تم استخدام برنامج SPSS. وتوصلنا إلى مجموعة استنتاجات كان من أهمها أن الدوافع هي من أهم العوامل المؤثرة في توجه الطلبة الجامعيين لإنشاء المشاريع المقاولاتية تليها الثقافة المقاولاتية ثم الروح المقاولاتية، السمات الشخصية، التعليم المقاولاتي وأنظمة الدعم.

الكلمات المفتاحية: المقاولاتية، المقاول، التوجه المقاولاتي.

Summary

We attempted through our study, we tried to identify the factors influencing the orientation of university students to establish entrepreneurial projects, and we devoted the University of Abdel Hafeez Boualsouf - Mila to this, highlighting the most important concepts related to entrepreneurship, entrepreneurship, and orientation, as well as the factors influencing the orientation of university students to establish basic and other contractual projects. The field study came For a sample of students in the years of graduation, who are 03 Bachelor's and 02 Master's students at the University of Mila, relying on a hypothetical model that was built after reviewing and analyzing knowledge related to the subject within the framework of a main hypothesis from which sub-hypotheses emerged, and the proof of its rejection or acceptance was used using the SPSS program. And we reached a set of conclusions, the most important of which was that motives are one of the most important factors influencing university students' orientation to establish categoryal projects, followed by entrepreneurial culture, then the categoryal spirit, personality traits, categoryal education and support systems.

Keywords: entrepreneurship, contractor, entrepreneurial orientation.

الفصل الثاني: الإطار النظري للتوجه المقاولاتي

تمهيد:

نظرا للأهمية البالغة التي يحظى بها الفكر المقاولاتي الذي يجعل من الطاب الجامعي ذلك الشخص الذي يريد انشاء مؤسسته الخاصة ومن ثم تنمية اقتصاد بلاده جعل دول العالم يفكرون في وضع سياسات حكومية تعمل على تشجيع هذا الفكر من خلال توفير بيئة مناسبة لذلك وعليه فالعوامل المحددة لتوجه المقاولاتي متعددة وتؤثر بصفة مباشرة أو غير مباشرة على كل من يرغب في العمل المقاولاتي خاصة الطلبة الذين يغيرون شعلة المستقبل.

الفصل الثاني: الإطار النظري للتوجه المقاولاتي

المبحث الأول: ماهية التوجه المقاولاتي

المطلب الأول: تعريف التوجه المقاولاتي

منذ القدم كان ينظر إلى التوجه المقاولاتي على أنه مجموعة إجراءات تتميز بمستوى عالي من الإبداع والمخاطرة والاستباقية. إذا يبين التوجه الاستراتيجي للمنظمة والعمليات وأساليب القرار التي تولد هذا التوجه يشهد الأدب العديد من المرادفات التي يتم استخدامها لتوضيح مفهوم درجة المقاولاتية وزيادة الأعمال، ويمكن تقييم درجة زيادة الأعمال أو ميل المنظمة من خلال 3 تركيبات:

أولاً: الإبداع (ونعني به القدرة على توليد أفكار جديدة بالإبداع). ثانياً: الاستباقية (وتعني اعطاء الاتجاه لأحداث من خلال التأثير والتنبؤ بالاحتياجات والتوقعات والتغيرات المستقبلية بدلاً من السير ورائها، وثالثاً: المخاطرة (وهي الدرجة التي يكون فيها المديرون على استعداد لتقديم التزامات كبيرة ومحفوفة بالمخاطر للموارد مثل تلك التي لديها فرصة معقولة للفشل، المكلف، وهي المخاطر المالية، والمهنية والمخاطر العالمية، وكذلك النفسية.¹

- **التعريف الأول:** يمكن تعريف التوجه المقاولاتي على أنه الميول والتحمس للعمل الشخصي المستقل والابتكار وأخذ المخاطرة، إضافة إلى القيام بأنشطة المبادرة عند مواجهة القرض في السوق، ويظهر ذلك من خلال وصف Covin و Miller للتوجه المقاولاتي على أنه تشارك في المنتجات المبتكرة، أن تقوم بالمشاريع المحفوفة بالمخاطر إلى حد ما وأن تكون موجهة نحو الاستباقية أو المبادرة.²

- **التعريف الثاني:** B.J.Brid يرى أن التوجه مرحلة تولد مع الحاجات، القيم، العادات، اعتقادات الفرد، كما كتب أن انشاء مؤسسة هو نتيجة مباشرة لتوجيهات الأفراد التي تتأثر طبعاً بالمتغيرات المحيطة.³

- **التعريف الثالث:** يعرف على أنه الرغبة التنظيمية لإيجاد وقبول فرص جديدة للنشاط وتحمل المسؤولية.⁴

¹ أسماء فضيلي، محددات التوجه المقاولاتي للطلبة الجامعيين في الجزائر، مذكرة ماستر، تخصص إدارة أعمال، جامعة محمد بوضياف، مسيلة، 2020-2021، ص 12.

² مسيخ أيوب، التوجه المقاولاتي للشباب الجامعي الجزائري، دراسة عينة من طلبة جامعة 20 أوت 1955، مجلة ملفات الأبحاث في الاقتصاد والسير، العدد 06، وجدة، المغرب، 2017، ص 220.

³ قايد أمينة، التوجه المقاولاتي للطلبة الجامعيين، أطروحة دكتوراه، تخصص تسيير مؤسسات، جامعة مصطفى اسطبولي، معسكر، 2016-2017، ص 46.

⁴ ليلي بن عيسى، دراسة استطلاعية لأداء طلبة المقاولاتية، جامعة بسكرة، مجلة الأصيل للبحوث الاقتصادية والإدارية، المجلد 3، العدد 02، 2019، ص 237.

الفصل الثاني: الإطار النظري للتوجه المقاولاتي

المطلب الثاني: أبعاد التوجه المقاولاتي

تتمثل أبعاد التوجه المقاولاتي فيما يلي:

1. **الإبداع:** وهذا المتغير يعرف على أنه الرغبة على إدخال حداثة، والحدثة تكون من خلال التجريب والإبداعية في العمليات الرامية إلى تطوير منتجات جديدة وخدمات، فضلا عن عمليات جديدة.
2. **الاستباقية:** وقد عرفها Dess و Lumpkin سنة 2005 على أنها انتهاج منظور مميز لقائد السوق الذي لديه تفكير لاغتمام الفرص تحسبا للطلب في المستقبل، لا سيما أن متغير الاستباقية فعال بشكل خاص في خلق المزايا التنافسية لأنه يضع المنافسين في الاستجابة لمبادرات ناجحة.
3. **أخذ الخطر:** بالنسبة للمقاول الخطر هو عنصر مركزي في مجموعة سياقات متنوعة من القرارات وخاصة التي لها علاقة بالمشاريع الجديدة أو دخول الأسواق الجديدة هذا ما قاله Tinmons سنة 1944، وأضاف Devinney سنة 1992 كذا طرح منتجات جديدة، والمخاطرة تعني الاستعداد لايداع موارد هائلة للفرص التي تنطوي على احتمال ارتفاع بالفشل.
4. **الاستقلالية:** يشير هذا البعد إلى العمل المستقل الذي قام به قادة الأعمال الحرة أو الفرق، التي تستهدف تحقيق المشروع الجديد ورؤيته يحقق الثمار.
5. **العوانية التنافسية:** ويقصد بهذا البعد الجهود الكثافة لشركة للتفوق على المنافسين، ويتميز بالموقف المجموعي القوي، والاستجابات العدوانية للتهديدات التنافسية.¹

المطلب الثالث: نماذج التوجه المقاولاتي

تعتمد أغلب الدراسات على ثلاثة نماذج أساسية في تفسير التوجه المقاولاتي وهما نموذج تكوين الحدث المقاولاتي Sokol & Shapero، ونموذج السلوك المخطط لـ Ajzen ونموذج Autio

1. **نموذج تكوين الحدث المقاولاتي:** يقدم كل من Sokol & Shapero تحليلا لتوجه الريادي ودوافع تأسيس الأعمال، حيث أن الفكرة الأساسية لهذا النموذج بالنسبة للفرد هو الشروع في إحداث تغييرات مهمة في اتجاه حياته مثل اتخاذ قرار بتأسيس مؤسسة خاصة به، ويجب أن يسبق هذا القرار ما يقوم بكسر وإيقاف الروتين المعتاد، ويشير هذا النموذج الذي يعد مرجعا للعديد من الدراسات حول المقاولاتية إلى ثلاث مجموعات من العوامل، الأولى وسميت بالتحويل السلبي على سبيل المثال العمل، الهجرة، الطلاق، عدم الرضا الوظيفي... الخ، أما الثانية هي الهجرة الايجابية مثل: تأثير الأسرة، سواء كان هناك سوق أو مستثمرون محتملون، وما إلى ذلك والثالث يسميه الأوضاع الوسيطة مثل ترك الجيش

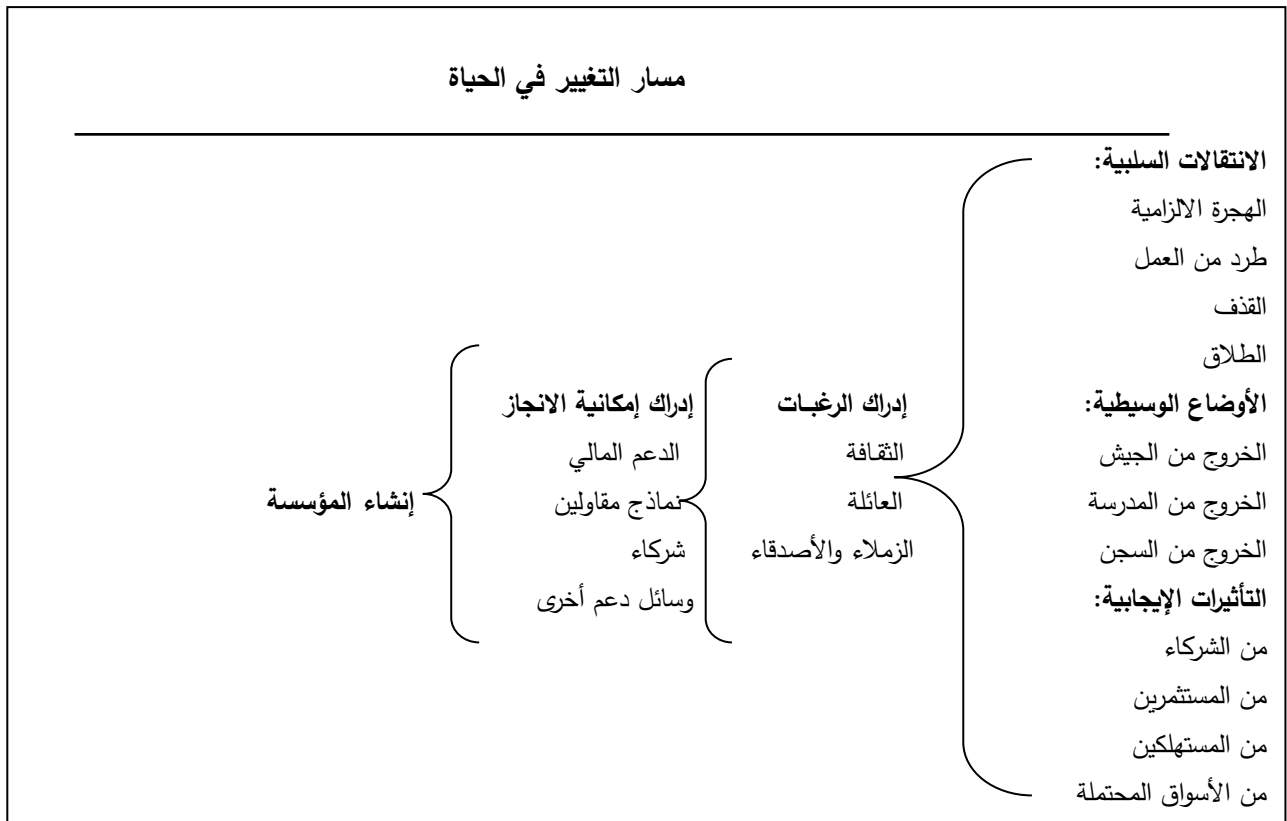
¹ سلام سليمة، قياس التوجه المقاولاتي للمؤسسات الصغيرة والمتوسطة، مجلة اقتصاديات المال والأعمال JFBE، العدد 08، الوادي، 2017، ص24.

الفصل الثاني: الإطار النظري للتوجه المقاولاتي

والمدرسة والسجن... الخ. كما يحتوي النموذج أيضا على مجموعتين من المتغيرات الوسيطة هما: تصور الفرد لرغبته، وإمكانية الانجاز وهما اللذان يكونان نتاج المحيط الثقافي والاجتماعي والاقتصادي ويحددان الأفعال الواجب القيام بها.

كما يوضحه الشكل التالي:

الشكل رقم (02): نموذج تكوين الحدث المقاولاتي



المصدر: فرحات أفنان، التوجه المقاولاتي بين خريجي الجامعات وخريجي المعاهد: دراسة ميدانية مقارنة لعينة من طلبة الجامعة والمعاهد لولاية ورقلة (تقرت، ورقلة، حاسي مسعود)، مذكرة ماستر أكاديمي، تخصص تسيير مؤسسات صغيرة ومتوسطة، جامعة قاصدي مرباح، ورقلة، 2015-2016، ص 11.

2. نموذج السلوك المخطط: في عام 1975، اقترح Ajzen نموذج السلوك المخطط، واصفا نموذج السلوك باستخدام منظور سلوكي، يجادل النموذج بأن المعتقدات تساهم في تكوين المواقف، ونية العمل تجاه شيء معين وهي النتيجة الطبيعية للموقف حيث أن المواقف تجادل إقامة روابط وبناء علاقات هي المعتقدات والاتجاهات والنوايا السلوكية والسلوك الفعلي، حيث يعرف التوجه المقاولاتي على أنه المرحلة المعرفية التي يتفاعل فيها الفرد مع العوامل المحيطة.

الفصل الثاني: الإطار النظري للتوجه المقاولاتي

ويعرف نموذج السلوك المخطط بدور المعايير الذاتية في توجيه النية السلوكية وتوجيه السلوك اللاحق، فهذا النموذج يقيس بدقة المعتقدات والدوافع الاجتماعية ويعمل على تفسير والتنبؤ باتجاهات ومواقف الأفراد، كما أنه يمكن أن يساعد في التنبؤ بالنوايا السلوكية وحتى السلوك التقريبي.

ومن خلال هذا النموذج هناك عاملين أساسيين يساهمان في البنية السلوكية والسلوك الفعلي وهما الاتجاهات والمعايير الشخصية، ومن أجل الحصول على فهم أعمق لهذه العوامل التي تؤثر في السلوك المقاولاتي يجب النظر في المعتقدات الكامنة للأفراد والمعايير الشخصية التي تحدد في النهاية السنة السلوكية ومنه السلوك الفعلي للفرد تجاه شيء معين.

ويمكن تمثيل السلوك المخطط في المعادلة الخطية التالية:

$$B \approx BI = W1AB + W2SN$$

حيث:

B (Behaviour): السلوك الفعلي

BI (Behaviour Intention): البنية السلوكية

AB (Attitude toward Behaviour): الاتجاهات نحو السلوك

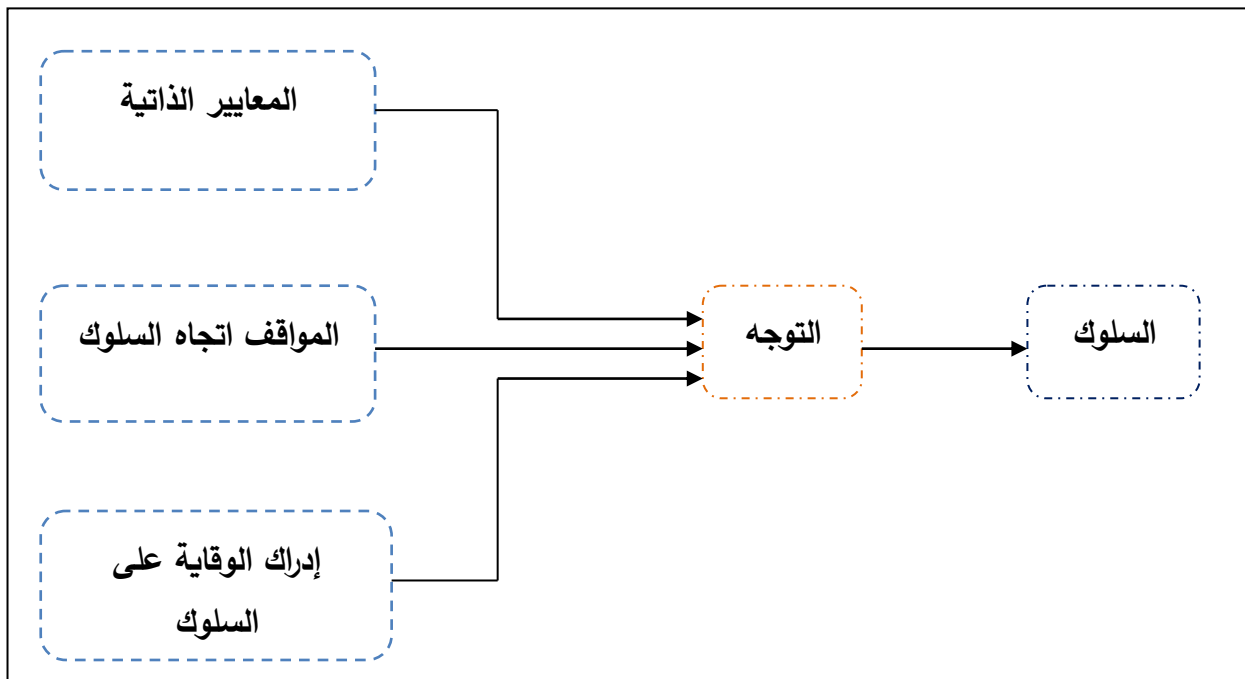
SN (Subjectif Nom): المعايير الشخصية

¹. W1, W2 الأوزان النسبية:

¹ بن الشيخ بوبكر، محددات التوجه المقاولاتي للطلبة الجامعيين، مجلة الباحث الاقتصادي، العدد 08، سكيكدة، 2013، ص ص 280-281.

الفصل الثاني: الإطار النظري للتوجه المقاولاتي

الشكل رقم (03): نموذج نظرية السلوك المخطط لـ Ajzen (1991)



المصدر: بن عيسى خضرة، كريوش محمد، تأثير أبعاد نموذج **Autio** على توجه المقاولاتي للطلبة الجامعيين: دراسة مقارنة باستخدام التحليل التمييزي، مجلة البحوث والدراسات التجارية، المجلد 02، العدد 01، مارس 2018، ص 48.

3. نموذج Autio: خلال السنوات الأخيرة تزايدت الدراسات التي تناولت التوجه المقاولاتي إلا دراسة **Autio** ارتكزت على بناء واختيار نموذج يتضمن عددا من العوامل المؤثرة في التوجه المقاولاتي وقد استند **Autio** في بناء نماذجه على النماذج المقترحة في البحوث الحديثة خاصة (نموذج Devidsson 1995) إلا أنه قام بتطويره بإجراء بعض التغييرات عليه وذلك حسب خصائص طلاب الجامعة وقد تم اختبار النموذج على عينة مكونة من 1956 طالب جامعي معظمهم تخصص العلوم التكنولوجية من فنلندا والسويد وتايلندا والولايات المتحدة الأمريكية في أواخر عام 1996 وأوائل عام 1997.¹

وهذا النموذج يوضح المحددات التالية:

- **المحيط الجامعي:** يشير إلى الدعم المحرك من البيئة الجامعية، ويتعلق بالدرجة التي ينظر إليها في الجامعة على أنها تدعم طموحات المقاول للطلاب الجامعيين.
- **الصورة المقاولية:** هي الكفاءة والنتيجة التي يسعى إليها الطلبة من خلال انشاء مؤسساتهم الخاصة، وهو ما يتوافق مع مواقف اتجاه السلوك لـ Ajzen ومواقف المجال لـ Devidsson.

¹ E.Auto & all, Entrepreneurial Intentamong students : Testing and Intent Model in Asia.Scandinavia and in the USA Frontiers of entrepreneurship Research.Wellesley.MA : Babson college.1997.PP3.

الفصل الثاني: الإطار النظري للتوجه المقاولاتي

- **المواقف العامة:** تتمثل في الرغبة في التغيير والإنجاز وكسب المال والاستقلالية وكل هاته المواقف لها تأثير على القناعة الريادية للطالب الجامعي.
- **الخلفية الشخصية:** السن، الجنس، العائلة، المستوى الدراسي... الخ، كل هذه تتمثل في المتغيرات الخلفية الشخصية المدرجة في النموذج أيضا المتغيرات التي لها علاقة بالطالب مثل الحالة الاجتماعية، واتساع نطاق الخبرة والعمل وحالة الطالب.¹

المبحث الثاني: ماهية عوامل التوجه المقاولاتي

إن الهدف الرئيسي للدراسة هو التعرف على محددات التوجه المقاولاتي لعينة من الطلبة الجامعيين بجامعة ميلة. ومنه تحديد العوامل المشكلة للتوجه المقاولاتي للطلبة. وبغية تحقيق هذا الهدف وضعنا هذا المبحث بهدف تقديم محددات التوجه المقاولاتي من الجانب النظري.

المطلب الأول: العوامل الأساسية للتوجه المقاولاتي

عند قيامنا بالاطلاع عن الدراسات المتعلقة بموضوع محددات التوجه المقاولاتي وجدنا أن هناك مجموعة من المحددات وهي:

أولا: المعايير الذاتية

تعتبر المعايير الذاتية عن تقييم الاجهاد أو العوامل الاجتماعية على الأفراد لأداء سلوك معين من طرف مجموعات أو أشخاص آخرين، فهي تشير إلى الدرجة التي يعتبرها الفرد مرجعا مهم جدا بالنسبة له "أشخاص أو مجموعات أخرى"، كما تعرف أنها تصورات واعتقاد الفرد أن معظم الأشخاص مهمين بالنسبة له ويمكن اعتبارها البيئة الاجتماعية أو الجهود على الفرد وبالتالي نيتهم السلوكية والتصورات التي يحملها الفرد على أن المجموعات المرجعية تتوافق أولا توافق على أداء سلوك معين.²

¹ أسماء فضيلي، محددات التوجه المقاولاتي للطلبة الجامعيين في الجزائر دراسة عينة من طلبة، مذكرة ماستر تخصص إدارة أعمال، جامعة محمد بوضياف -مسيلة-، 2020-2021، ص16.

² بن الشيخ بوبكر الصديق، محددات التوجه المقاولاتي للطلبة الجامعيين، دراسة ميدانية على عينة طلبة جامعة سكيكدة، مجلة الباحث الاقتصادي، مجلد 05، العدد 08، جامعة سكيكدة، 2017، ص282.

الفصل الثاني: الإطار النظري للتوجه المقاولاتي

ثانيا: روح المقاولاتية

1. تعريف روح المقاولاتية:

- **التعريف الأول:** هي مبادرة شخصية، رغبة في تجريب أشياء جديدة بمختلف الأشكال، وهذا راجع إلى امكانية التغيير، وهذا ليس بالضرورة أن يكون بصدد أو رغبة انشاء مؤسسة، أو انشاء عمل مهني مقاولاتي، وهذا يرجع إلى هدف تطوير قدرات خاصة لتماشي مع التغيير، من خلال عرض أفكارهم. والبعض الآخر يعتقدون ويتعمقون أن روح المقاولة تتطلب تحديد الفرص وجمع الموارد اللازمة من أجل تحويلها للمؤسسة.

- **التعريف الثاني:** هي المؤهلات والقدرات التي تتصف في الشخص المقاول وتتمثل في "التحدي والإصرار والمخاطرة واقتحام الغموض، المبادرة، اكتشاف الفرص، الابداع والتجديد، الاستقلالية".¹

2. مميزات الروح المقاولاتية:

لم يتفق الباحثين على حصر القدرات التي تميز الشخصية المقاولاتية، فلقد تعددت هذه الخصائص وتشابك الكثير منها ولكن يمكن أن نذكر منها ما يلي:²

- اكتشاف الفرص، تحمل المخاطر وعدم خشية الفشل.
- ايجاد طرق جديدة تنظيمية وأيضاً ايجاد أفكار جديدة ومصادر تمويل وتمويل جديدة.
- خلق القيمة، امكانية المقاولاتية من ايجاد مجموعات جديدة من الاحتمالات وهي ظروف معينة لإنتاج سلع وخدمات جديدة وايجاد طرق جديدة للعمل وفتح أسواق جديدة.
- اتخاذ القرارات الصائبة.
- ثبات المعلومات والتمعن فيها من أجل تحقيق أفضل الأهداف.

ويمكن تلخيص هذه الأهداف إلى التحدي والاصرار، المخاطرة واقتحام الغموض، اكتشاف افرص، الابداع والتجديد والاستقلالية.

3. شروط تحقيق روح المقاولاتية:

يساعد في تطوير روح المقاولاتية لدى أصحاب المهارات والأفكار الإبداعية والتي تتعلق بالدرجة الأولى بالمؤسسة ما يلي:¹

¹ سالم منير، دور حاضنات الأعمال في تعزيز روح المقاولاتية: دراسة حالة مشكلة المؤسسات (محضنة غرداية 2009-2012)، مذكرة ماستر أكاديمي، تخصص مؤسسات الصغيرة والمتوسطة، جامعة قاصدي مرباح، زرقة، 2011-2012، ص 24.

² شرطي نسيم، نشر التعليم المقاولاتي كمدخل لتعزيز روح وثقافة المقاولة لدى الطلبة الجامعيين والحد من بطالتهم، مجلة البحوث والدراسات العلمية، المجلد 13، العدد 01، 2019، ص 08.

الفصل الثاني: الإطار النظري للتوجه المقاولاتي

- توفير روح الابداع والابتكار: هي مبادرة يبديها الفرد من أجل وضع تحسينات صغيرة أو كبيرة في الخدمة أو منتج. فالقدرة على الابداع مرتبطة بالجمع بين المجتمع والمحيط والموارد الذاتية للفرد.
- وجود بحث علمي: وذلك من خلال توافر عناصر أساسية وهي موارد مالية، الطلب على البحث، الابداع، باحث ذو خبرة، الابتكار والتطوير.
- وجود آليات دعم الفني المتخصص: وهي تتمثل في حاضنات الأعمال والمشروعات التكنولوجية وجميع وسائل الدعم والمرافقة، مشروعات جديدة ناشئة.
- وجود رؤوس أموال وآليات الدعم المالي المناسب: وهي مصادر التمويل، رجال الأعمال مختصين في تمويل المشروعات الجديدة.
- وجود ثقافة مقاولاتية: تتمثل في المهارات والمعلومات المكتسبة من الأفراد أو فرد واستغلالها من أجل القيام بها من خلال الاستثمار ورؤوس الأموال.
- توفير بيئة ملائمة: من خلال إثراء التي تحيط بالمبادرين واشباع احتياجاتهم واستثمار الفرص لتحقيق رؤية متكاملة لتعزيز مفهوم العمل الحر لدى أفراد المجتمع والتخطيط لابتكار نماذج مشروعات جديدة وتنظيمها وتحقيق التنمية الاقتصادية.

4. مقومات الروح المقاولاتية:

إن الكلام عن الروح المقاولاتية يتبعها التكلم عن المقومات الدافعة لها. والتي تتمثل في المقومات الشخصية المتعلقة بالفرد نفسه ليصبح مقاول من جهة ومن جهة أخرى يتمتع بمجموعة من المقومات البيئية المحيطة به، وأنواع الروح المقاولاتية:²

1.4 المقومات الشخصية: لكل فرد عناصر شخصية متواجدة في ذهنية الفرد تعد عنصر أساسي لكي يمتلك الفرد روح المقاولاتية متمثلة في سمات الفرد وهي: السمات الذاتية والسلوكية والإدارية.

¹ فاطمة زهراء سماعلي، دور حضانات الأعمال في تفعيل روح المقاولاتية لحاملي المشاريع الصغيرة والمتوسطة: دراسة عينة من مشتلة المؤسسات (بسكرة وورقلة)، مذكرة ماستر أكاديمي، تخصص تسيير مؤسسات الصغيرة والمتوسطة، جامعة قاصدي مرباح، ورقلة، الجزائر، 2015-2016، ص11.

² محمد العيد عفرون مزيتي ابراهيم، أثر الروح المقاولاتية لدى خريجي الجامعات في انشائهم لمؤسساتهم الخاصة: دراسة حالة طلبة قسم العلوم المالية والمحاسبية، مذكرة ماستر أكاديمي، تخصص مالية مؤسسة، جامعة أكلي محند أولحاج، البويرة، 2018-2019، ص ص53-56.

الفصل الثاني: الإطار النظري للتوجه المقاولاتي

2.4. المقومات البيئية:

أ. المحيط الاجتماعي: وهو عنصر مهم لإنشاء مؤسسة ومن العناصر التي تؤثر في الفرد من حيث المحيط الاجتماعي، ما يلي:

- الأسرة: هي عنصر مهم بالنسبة للفرد بإنشاء مشروع الخاصة وذلك من خلال إذا ما كان الآباء يمتلكون مشاريع خاصة وذلك من خلال تشجيعهم من الصغر ويزرعون في نفس أبنائهم الثقة والعزيمة.
- الدين: يدعو الدين الإسلامي الحنيف إلى العمل واثقانه وكذا الاعتماد على النفس في الحصول على القوت لذلك يعتبر عنصر أساسي.

ب. الجهات الداعمة: روح المقاولاتية تنشأ من المحيط الذي يؤثر فيه الذي يتمثل في مؤسسات العامة والخاصة وهيئات الدعم والمرافقة، وكلما كانت فعالة كلما زادت ميولة الأفراد إلى انشاء مؤسساتهم.

ج. مراكز البحث العلمي: يعتبر التعليم محورا أساسيا للمقاولاتية، لذلك تشجع المناهج الدراسية على تشجيع الاستقلالية والثقة بالنفس، وتعتبر الجامعة عنصر أيضا في بناء المعرفة بالمقاولاتية وتدريب كل ما يتعلق بها.

د. حضانات الأعمال الجامعية: الهدف الأساسي للحضانات هو تبني المبتكرين وتحويل أفكارهم ومشاريعهم إلى الانتاج والاستثمار وذلك من خلال توفير لهم الخدمات والدعم والمساعدة.

ثالثا: التعليم المقاولاتي

1. مفهوم التعليم المقاولاتي:

مجموعة من أساليب التعليم النظامي الذي يقوم على إعلام وتدريب أي فرد يرغب بالمشاركة في التنمية الاقتصادية والاجتماعية، من خلال مشروع يهدف إلى تعزيز الوعي المقاولاتي وتأسيس مشاريع الأعمال الصغيرة وتطويرها. وتبني الأساليب اللازمة لذلك على استخدام النشاطات الشخصية والسلوكية وتلك المتعلقة بالتخطيط لمسار المهنة.¹

¹ نوي طه حسين وآخرون، عرض تجارب دولية في التعليم المقاولاتي، ملتقى وطني حول دور المقاولاتية في تحفيز الاستثمار المحلي في ظل التجديبات الراهنة، مركز جامعي تندوف، يوم 11 أبريل 2016، ص4.

الفصل الثاني: الإطار النظري للتوجه المقاولاتي

2. أبعاد التعليم المقاولاتي: هي¹:

1.2. معرفة عالم المؤسسات الصغيرة والمتوسطة: التعليم المقاولاتي يهدف إلى توعية الطلبة المستهدفين في مشاريع وتوجيههم للعمل النفسي وانشاء شركة خاصة وهذا من خلال: توضيح معالم المؤسسة والمقاول وعالم المال والأعمال وكيفية الاندماج في سوق العمل وتسهيل الانتقال من الحياة الدراسية إلى الحياة العملية.

2.2. مهارات انشاء وتأسيس المؤسسات الصغيرة والمتوسطة: تتمثل في:

أ. التوصل إلى فكرة مشروع: التعليم المقاولاتي يساعد في كيفية الحصول على الأفكار للبدء في مشاريع صغيرة وكيفية اختيار فكرة مشروع تتلاءم مع مؤهلاته.

ب. كيفية انشاء مشروع: التعليم المقاولاتي يسمح باكتساب المهارات لإنشاء مؤسسات خاصة وصغيرة من بداية دراسة الجدوى وقياس مدى امكانية تطبيق مخطط الأعمال بجميع مكوناته من دراسة تسويقية إلى فنية ثم مالية.

3.2. مهارات تطوير المؤسسات الصغيرة والمتوسطة: تكون موجهة لتطوير ودعم ونمو المؤسسات المصغرة إلى مؤسسات متوسطة وذلك من خمس وحدات، (الإدارة الاستراتيجية، إدارة التسويق، إدارة الموارد البشرية، إدارة العمليات، إدارة المالية).

3. أهداف التعليم المقاولاتي: من أهم أهداف التعليم المقاولاتي تتمثل في:²

- تسهيل للأفراد لتحضير خطط عمل لمشاريعهم المستقبلية.
- السماح للطلاب من تطوير سمات وخصائص السلوك المقاولاتي لديهم مثل الاستقلالية، وأخذ المخاطرة والمبادرة، وتقبل المسؤوليات والتركيز على مهارات العمل والمعرفة اللازمة بكيف سيبدأ المشروع وإدارته بنجاح.
- السماح للأفراد ليصبحوا قادرين على إنشاء مشاريع متطورة مبنية على التكنولوجيا.
- المهارات الاجتماعية التي تتمثل في: القدرة على حل المشاكل، القدرة على تعلم أدوار جديدة بشكل مستقل.

¹ كنسة محمد فهري فاطمة، دور التعليم المقاولاتي في تعزيز الروح المقاولاتية للمرأة في الجزائر: دراسة ميدانية تناولت عينة من الطالبات على أبواب التخرج، تخصص مقاولاتية بجامعة الجلفة، مجلة الجزائرية للعلوم والسياسات الاقتصادية، مجلد 8، العدد 1، 2017، ص14.

² الجودي محمد علي، نحو تطوير المقاولاتية من خلال التعليم المقاولاتي، دراسة حالة على عينة من طلبة جامعة الجلفة، أطروحة دكتوراه في علوم التسير، جامعة محمد خيضر، بسكرة، 2014-2015، ص148.

الفصل الثاني: الإطار النظري للتوجه المقاولاتي

- المهارات الشخصية تتمثل في التحفيز والتفكير النقدي، القدرة على التأمل الذاتي، القدرة على التحمل والمثابرة.
- المهارات المقاولاتية تهدف إلى القدرة على التعلم بشكل مستقل، الابداع.
- القدرة على التسيير وتحفيز العلاقات التجارية.

4. متطلبات التعليم المقاولاتي: تتمثل هذه المتطلبات في:¹

- **البنية التحتية:** وذلك من خلال توفير قاعات مناسبة، لديها أجهزة وطاولات وكراسي وأدوات لازمة مثل جهاز عرض الشرائح، والبرمجيات التي تبين التطبيقات التدريبية التي تسهل التعامل مع المحتوى المقاولاتي.
- **الموارد البشرية:** هم الأفراد المؤهلين والمدربون القادرون على استخدام أساليب تدريبية متقدمة في المقاولاتية، والتعامل بالتكنولوجيا المعلومات بشكل مناسب يخدم هذه العملية.
- **البيئة:** هي الوسط الذي يكون فيه دعم لكل خطوات تنفيذ برامج المقاولاتي وخططه وأهدافه، ولإنجاح ذلك يتطلب الوعي الكامل لأفراد المجتمع على جميع المستويات ابتداء من القادة التربويين والأكاديميين ومتخذ القرار إلى مواطن عادي.
- **التجارب السابقة:** وذلك للاستفادة من تجارب في هذا الخصوص والبناء عليها في التطبيق للسياقين التربوي والتعليمي في البيئة.

رابعاً: الثقافة المقاولاتية

1. مفهوم الثقافة المقاولاتية:

هي مجموع من القواعد القيمة والعملية التي يتقاسمها المرتبطون بالمقاولة من أجل تحقيق أهدافها الاقتصادية وحل مشاكلها، الاسهام في تطوير المجتمع، من خلال ما تنتج من منافع اقتصادية للدولة والمجتمع، وذلك من خلال قيم التنظيم والتدبير والأخلاق والتنافس والكفاءة والقدرة على التجديد والابتكار.²

¹ مجدي عبد الوهاب قاسم، فاطمة الزهراء سالم، مستقبل جودة التعليم: التدويل، وزيادة المشروعات والطريق إلى الجودة العالمية، دار العالم العربي، مصر، 2012، ص15.

² بدوري سفيان، ثقافة المقاولة لدى الشباب الجزائري المقول: دراسة ميدانية بولاية تلمسان، أطروحة دكتوراه ل.ع.ذ، تخصص علم الاجتماع والتنمية البشرية، جامعة أبي بكر بلقايد، 2014-2015، ص75.

الفصل الثاني: الإطار النظري للتوجه المقاولاتي

2. خصائص الثقافة المقاولاتية:

على الرغم من كل الثقافات فإن الثقافة المقاولاتية خصائصها التي تميزها وحسب "Toulouse" فإن للثقافة خصائص وهي:¹

- **تثمين أنشطة الأعمال:** الثقافة التي تزود المقاولاتية تمنح لأنشطة الأعمال مكانة هامة فيها، يمكن تسمية التسلسل الهرمي لقيم هذا المجتمع، فالمجتمع الذي يزود بالثقافة المقاولاتية يمنح فيها الصفات والمال وكذا انشاء الشركات مكانة هامة ذات أولوية.
- **تثمين المبادرات الفردية أو الجماعية:** المجتمع الذي تكون فيه الأنشطة المقاولاتية تمنح له الفرص لاتساع أعضائها بنوع من الاندفاع تجاه التحديات وأيضاً تساعد الأفراد في تحديد مصيرهم وكذا استغلال الفرص المتاحة.
- **تثمين المثابرة والإصرار:** بينت الدراسات على الأفراد الذين يتسمون بالمثابرة والإصرار يتمكنون من انشاء مشاريعهم الخاصة فالثقافة المقاولاتية هي التي تثمن المثابرة والتصميم وتدعم المحاولة، والتسامح مع بعض الأفراد الذين يواجهون الصعوبات.

3. أهمية الثقافة المقاولاتية: للثقافة المقاولاتية أهمية:

- هي المحرك الأساسي لإنشاء وقيام المؤسسات.
- هي الأساس في الحفاظ على الهوية الجماعية وبقائها.
- تساعد الأفراد في اكتشاف قدراتهم من ابداع ومبادرة واكتساب الثقة بالنفس.
- تساهم في توجيه سلوكيات أفراد المجتمع.²

¹ جمعة عبد العزيز، المقاولاتية وبعد الثقافة الجهوية: مدخل استكشافي (دراسة ميدانية تحليلية)، رسالة ماجستير، تخصص اقتصاد وتنمية، جامعة مصطفى أطنبولي، معسكر، 2015-2016، ص ص 47-48.

² أحلام عبايدية، محددات الاختيار المهني لدى الطلبة الجامعيين، رسالة ماجستير، تخصص الارشاد الفني والتوجيه التربوي والمهني، جامعة باجي مختار، عنابة، 2006-2007، ص 118.

الفصل الثاني: الإطار النظري للتوجه المقاولاتي

المطلب الثاني: العوامل الأخرى لتوجه المقاولاتي

من خلال هذا المطلب حاولنا حصر بعض عوامل التوجه المقاولاتي التي ذكرناها كما يجب أن نذكر أن هناك محددات أخرى لم يتم ذكرها وهي:

أولاً: النية نحو التوجه المقاولاتي

تعرف بنية التوجه المقاولاتي على أنها نية الفرد في انشاء مشروع جديد في المستقبل القريب. فالنية هي حالة ذهنية متعلقة بالانتباه الشخصي نحو مسار معين وذلك لتحقيق شيء معين. فنظر إلى النية للشروع في عمل مقاولاتي تعد من أهم الشروط الأساسية لكي يصبح الفرد مقاولاً. فقد أثبت البحث العلمي أن المشروعات مهما كانت تبدأ أولاً بوجود النية للبدأ في العمل. كما للنية دوراً هاماً في الشروع للعمل المقاولاتي.¹

ثانياً: امكانية الانجاز

وينشأ هذا العنصر من خلال إدراك الفرد لجميع أنواع الدعم والمساعدة المتوفرة والتي يمكن أن تساعده على تحقيق وانجاز أفكاره، فمثلاً توفر الموارد المالية له تأثير مباشر على التوجه المقاولاتي للفرد. وهذا الأخير يتولد نتيجة امتلاك الفرد لمدخرات خاصة أو مساهمات العائلة. كما يوجد تأثير مهم من طرف المساعدة التي يقدمها الأزواج لبعضهم وأيضاً الأصدقاء، النصائح والاستثمارات والتكوين الخاص أيضاً في كيفية انشاء المؤسسات على مدى إدراك الانجاز لدى الأفراد، كما يشير العالمان أيضاً لأهمية التكوين الخاص في المقاولات على تكون هذا الإدراك لدى الفرد وامكانية انجازه.²

ثالثاً: الدوافع المقاولاتية

يخطط الأفراد لكي يصبحوا مقاولين، يقال أن الفرد سيختار أن يعمل لحسابه الخاص إذا كانت المنفعة التي سيحصل عليها من العمل الحر أكبر من المنفعة من العمل التابع (الأجير). وفقاً لـ Boumel 1990.

ويختار الأفراد أن يصبحوا مقاولين عندما يتم تشجيع منفعتهم من ثورة وسلطة، وهناك أسباب غير نقدية ليكون الفرد يعمل لحسابه الخاص تلعب دوراً كبيراً من الجوانب المالية وهذا راجع إلى أن الناس يختارون

¹ ريم رمضان، تأثير موقف الطلاب من ريادة الأعمال في نيتهم للشروع بأعمال ريادية، مجلة جامعة دمشق للعلوم الاقتصادية والقانونية، المجلد 28، العدد2، جامعة دمشق، 2012، ص362.

² حوحو مصطفى هامللي عبد القادر، اشكالية التعليم المقاولاتي ودوره في خلق النية المقاولاتية: دراسة ميدانية على عينة من الشباب الجامعي، مجلة البشائر الاقتصادية، العدد1، جامعة طاهري محمد، بشار، 2019، ص ص 28-29.

الفصل الثاني: الإطار النظري للتوجه المقاولاتي

بشكل أساسي العمل الحر كوسيلة لكسب دخل أعلى من الدخل الذي يحققه موظف استنادا إلى عدد كبير من الدراسات التجريبية المختلفة يمكن تمييز أربعة دوافع رئيسية هي: تحقيق الذات والاستقلالية، تحسين الوضع والدخل، المساهمة والتأثير الاقتصادي، التمسك بالتقاليد وتأمين الدخل.

كان شومبيتر (1952) من أوائل من حددوا هذه الدوافع كمحركات رئيسية لوصف المقاولات، والدافع الأول هو القوة الدافعة الرئيسية وراء بدء عمل تجاري هي تلبية الاحتياجات من حيث احترام الذات وإدراك أفكار الفرد. **الدافع الثاني** الوضع المعزز والدخل هو الرغبة في زيادة المكانة، والوضع وزيادة الدخل أو تلبية احتياجات معينة. **الدافع الثالث** يتعلق "بإرادة الفوز" فتعتبر الروح المثالية والرغبة في النجاح من الدوافع الرئيسية للعمل لحسابك الخاص. ترتبط هذه بالاهتمام بالتأثير على المجتمع وتقديم الفرص للناس لتحسين نوعية حياتهم وتحقيق رجاء أكبر. **الدافع الرابع** هو الحفاظ على الهياكل ودعم استمرار تقاليد معينة، وغالبا ما تتجلى في استمرار الشركات العائلية على مدى عدة أجيال.¹

رابعا: أنظمة الدعم

1.1 دار المقاولاتية:

1.1.1 تعريف دار المقاولاتية:

إن دار المقاولاتية هي نتاج الشراكة بين الوكالة الوطنية لدعم تشغيل الشباب فرع ميله، والمركز الجامعي لميله حيث تم إبرام هذه الشراكة سنة 2013، وتهدف أساسا نشر الثقافة والفكر المقاولاتي في الوسط الجامعي وإلى تنمية روح المقاولاتية لدى الطلبة الجامعيين، والعمل على بعث الأفكار الإبداعية في الوسط الطلابي والخروج تدريجيا من طبيعة المشاريع الكلاسيكية والتوسيع من دائرة المشاريع الابتكارية والتي من شأنها إعطاء دفع جديد للتنمية من جهة، وكذا منح الشريحة الطلابية فرصة إنشاء مؤسسات مصغرة ناجحة في ميادين مختلفة من جهة أخرى.²

1.2 أهداف دار المقاولاتية:

- تنمية الفكر المقاولاتي لدى الطلبة الجامعيين.
- تشجيع الطلبة على الاستثمار ولوج عالم الأعمال.
- تشجيع الطلبة على خلق أفكار جديدة وإبداعية.
- توجيه الطلبة وتطوير أفكارهم الاستثمارية.

¹ Kerstin Wagnen , Andreas Ziltener The Nascent Entrepreneur at the crossroads : Entrepreneurial Motivations Determinants for different Types of entrepreneurs, Discussion papers on Entrepreneurship and motivation swiss Institute entrepreneurship, chur, 2008, P10.

² الموقع الرسمي لجامعة عبد الحفيظ بوالصوف ميله: <http://www.centre-univ-mila.dz>

الفصل الثاني: الإطار النظري للتوجه المقاولاتي

- تعريف الطلبة بمختلف هيئات الدعم والاستثمار.
- تنظيم الأبواب المفتوحة على المؤسسات الاقتصادية.
- تنظيم خرجات للطلبة إلى المؤسسات الاقتصادية.

2. حاضنة تاجنانت-ميلة:

1.2. تعريف ونشأة حاضنة تاجنانت-ميلة:

هي عبارة عن مؤسسة عمومية ذات طابع صناعي وتجاري تتمتع بالشخصية المعنوية والاستقلال المالي وتخضع في تنظيمها وسيرها لأحكام المرسوم التنفيذي رقم 78/03 المؤرخ في 24 ذي الحجة عام 1423 الموافق لـ 25 فبراير سنة 2003. وقد أنشأت حاضنة تاجنانت-ميلة بموجب المرسوم التنفيذي رقم 200/08 المؤرخ في 03 رجب عام 1429 الموافق لـ 06 يوليو سنة 2008 والمتضمن إنشاء مشاتل المؤسسات المسماة "محاضن". وقد خصص لحاضنة تاجنانت-ميلة القطعة الأرضية المتواجدة بالحصة الريفية رقم 12 من المنطقة الثانية لإقليم بلدية تاجنانت، حيث تتربع على مساحة إجمالية تقدر بـ 478.08م²، وكانت الانطلاقة الفعلية لها في سنة 2013 برأسمال قدره أربع (04) ملايين دج.

وتتكون حاضنة تاجنانت-ميلة مما يلي: أولاً، الطابق الأرضي، ويتكون من: مكتب للاستقبال، مكتب للمحاسبة، مكتبين للتنشيط وعشر مكاتب للإيواء تتراوح مساحتها بين 17.76 م² و 22.10 م²، ثانياً، الطابق الأول، ويتكون من: قاعة متعددة الأغراض، قاعة للإعلام الآلي، وثمانية مكاتب مخصصة للإيواء تتراوح مساحتها بين 20.38 م² و 19.23 م²، ثالثاً، الطابق الثاني، ويتكون من: مكتب للمدير مكتب للسكرتارية، قاعة للانتظار، وقاعة للاجتماعات.¹

2.2. أهداف حاضنة تاجنانت-ميلة- والمهام الموكلة لها: تهدف حاضنة تاجنانت-ميلة إلى تحقيق جملة من الأهداف تشمل على وجه الخصوص ما يلي:²

- تطوير التآزر مع المحيط المؤسسي.
- المشاركة في الحركة الاقتصادية في مكان تواجدها.
- تشجيع بروز المشاريع المبتكرة.
- تقديم الدعم لمنتشي المؤسسات الجدد.
- تشجيع المؤسسات حديثة النشأة على تنظيم أفضل.

¹ سارة سلامة، حاضنات الأعمال السبيل لدعم وتطوير ريادة الأعمال حاضنة ميلة نموذجاً، مجلة العلوم الانسانية المجلد 21، العدد 1، جامعة باجي مختار، عنابة، 2021، ص 590.

² المرجع نفسه، ص 591.

الفصل الثاني: الإطار النظري للتوجه المقاولاتي

- العمل على أن تصبح على المدى المتوسط، عاملا استراتيجيا في التطور الاقتصادي في مكان تواجدها.
- ومن أجل بلوغ أهدافها بنجاحة فقد أوكلت لحاضنة تاجنانت-ميلة- عدة مهام لها علاقة مباشرة بتطوير ريادة الأعمال، وهي:
- إيجار محلات مجهزة بلوازم الأثاث المكتبي والاعلام الألي.
- احتضان أصحاب المشاريع حتى انجاز مؤسساتهم.
- تنظيم دورات تكوينية لأصحاب المشاريع.
- كراء قاعات للتكوين والاجتماعات.
- تقديم نصائح في الجانب المالي، الضريبي، القانوني والتجاري.

3. مكتب الربط:

1.3. تعريف مكتب الربط:

إيماننا منه بأن للمركز الجامعي بميلة دور ريادي ومسؤولية اجتماعية، طلب مدير المركز الدكتور عميروش بوالشلاغم بضرورة إنشاء مكتب الربط بين المركز الجامعي والمؤسسات الاقتصادية (BLUE) بهدف زيادة مستوى التواصل بين الجامعة والمؤسسة، كمصلحة جديدة تابعة لنيابة رئاسة الجامعة المكلفة بالعلاقات الخارجية والتعاون والتنشيط والاتصال والتظاهرات العلمية.¹

2.3. أهداف مكتب الربط:

- العمل على إعادة بعث العلاقة الديناميكية بين المركز الجامعي والمؤسسة، وذلك من خلال إقامة مجموعة من اتفاقيات التعاون بين الجامعة ومختلف المؤسسات التي تنشط في بيئتها الاقتصادية والاجتماعية.
- احصاء ووضع خريطة للمؤسسات الاقتصادية والاجتماعية ومختلف الهيئات التي تنشط في العمل على المنطقة.
- العمل على التعرف على احتياجات سوق الشغل، وبالتالي تحقيق توافق بين هذه الاحتياجات ومختلف برامج التكوين المقدمة على مستوى الجامعة، وخاصة على مستوى الماستر.
- تمكين الطلبة من إجراء تربيصات ميدانية في مختلف المؤسسات والهيئات من خلال خلق وتنشيط وحدة متخصصة في تسير تربيصات الطلبة، ومتابعة المتخرجين من أجل إنشاء المشاريع الخاصة بهم.²

¹ الموقع الرسمي لجامعة عبد الحفيظ بوالصوف ميله: <http://www.centre-univ-mila.dz>

² الموقع الرسمي لجامعة عبد الحفيظ بوالصوف ميله: <http://www.centre-univ-mila.dz>

الفصل الثاني: الإطار النظري للتوجه المقاولاتي

خلاصة:

حاولنا في هذا الفصل الالمام بأهم مفاهيم التي تتعلق بالتوجه المقاولاتي فهو الرغبة والاستعداد للعمل الشخصي المستقل والابتكار وأخذ المخاطرة وإضافة إلى القيام بأنشطة المبادرة عند مواجهة الفرص في السوق وتتمثل أهم عوامله في الروح المقاولاتية، الثقافة المقاولاتية، المعايير الذاتية، التعليم المقاولاتي، النية المقاولاتية، الدوافع المقاولاتية، امكانية الانجاز وأنظمة الدعم التي تؤثر على خريجي الجامعات.

الفصل الثالث: دراسة ميدانية حول العوامل المؤثرة في توجه الطلبة انشاء المشاريع المقاولاتية لقسم العلوم الاقتصادية جامعة -ميلة-

تمهيد:

وضحنا من خلال الإطار النظري للدراسة والتي تتمثل في أن ناك العديد من العوامل التي تؤثر في توجه الطلبة نحو العمل المقاولاتي، ومن خلال هذا الفصل سوف نحاول تحديد العوامل المتحكمة في توجه الطلبة الجامعيين نحو انشاء مشاريعهم، ومن هنا قد ركزنا على فئة من الأفراد والذين هم طلبة قيد التخرج (3 ليسانس، 2 ماستر). وقد استخدمنا في دراستنا أداة الاستبيان الذي وضحنا فيهم مجموعة من العوامل التي اخترناها في دراستنا من حيث الجانب النظري.

المبحث الأول: الطريقة المستخدمة في الدراسة الميدانية

المطلب الأول: التعريف بعينة الدراسة

قمنا بدراسة موجهة لطلبة المركز الجامعي عبد الحفيظ بوالصوف -ميلة- لطلبة قيد التخرج سنة
ثالثة ليسانس وسنة ثانية ماستر لكلية العلوم الاقتصادية والتجارية وعلوم التسيير.

أولاً: التعريف بالمركز الجامعي عبد الحفيظ بوالصوف ميله

المركز الجامعي لميله هو مؤسسة عمومية ذات طابع علمي وثقافي، تتمتع بالاستقلال المعنوي
والمالي، ويهدف إلى توفير تكوين علمي نوعي للطلبة في ميادين مختلفة، تم انشاؤه بموجب المرسوم التنفيذي
رق 204/08 المؤرخ في 06 رجب عام 1429 الموافق لـ 09 يوليو سنة 2008.

المركز الجامعي فتح أبوابه في بداية الموسم الجامعي 2008-2009 لأكثر من 100 طالب، ليكون مؤسسة
جامعية ينطلق بها قطاع التعليم العالي والبحث العلمي في الولاية، وبموجب المقرر رقم 01/14 المؤرخ في
29 ذو الحجة الموافق لـ 23 أكتوبر 2014 الصادر عن وزارة المجاهدين والذي يتضمن تكريس تسمية
المؤسسات الجامعية، ثم إعادة تسمية المركز الجامعي لميله باسم المجاهد عبد الحفيظ بوالصوف وذلك يوم
أول نوفمبر 2014 ذكرى ثورة التحرير الوطنية.

- يوفر المركز الجامعي لميله العديد من عروض التكوين في الأطوار الثلاثة، ليسانس، ماستر، ودكتوراه،
وفي مختلف المجالات العلمية والتكنولوجية، يشرف على تكوين الطلبة نخبة من الكفاءات العلمية في
تخصصات، وتتنوع عروض التكوين على ثلاث معاهد:

- **معهد العلوم والتكنولوجيا:** يضم ثلاث أقسام: الرياضيات والاعلام الآلي، علوم الطبيعة والحياة وقسم
العلوم والتقنيات.
- **معهد العلوم الاقتصادية والتجارية وعلوم التسيير:** يتألف من ثلاثة أقسام: قسم العلوم الاقتصادية، قسم
العلوم التجارية وقسم علوم التسيير.
- **معهد الآداب واللغات:** ويتكون من قسمين اللغة العربية وقسم اللغات الأجنبية.

الفصل الثالث: دراسة ميدانية حول العوامل المؤثرة في توجه الطلبة انشاء المشاريع المقاولاتية لقسم العلوم الاقتصادية جامعة -ميلة-

الشكل رقم (04): واجهة موقع المركز الجامعي -ميلة-



المصدر: الموقع الرسمي لجامعة عبد الحفيظ بوالصوف -ميلة- www.centre.univ-mila.dz

المطلب الثاني: التعريف بأداة الدراسة

الأداة التي استخدمناها في الدراسة هي الاستبيان حيث أن الاستبيان أداة لجمع البيانات عن طريق استمارة معينة تحتوي على عدد من الأسئلة، مرتبة بأسلوب منطقي مناسب، يجري توزيعها على أشخاص معينين لتعبئتها: من مميزاته:¹ توفير الكثير من الوقت في جمع البيانات، مع امكانية تغطية عدة مناطق في فترة وجيزة، تعطي الحرية الكاملة للمستجوب في اختيار الوقت المناسب للإجابة، تقلل من فرصة التحيز.

أولاً: محاور الاستبيان

استخدمنا الاستبيان كأداة بحثية وقد اعتمدنا في هذا الاستبيان على سلم ليكرت الخماسي كمقياس للإجابة على فقرات الاستبيان وكان تصميمه عن طريق جمع بيانات هذا البحث وقد قسمنا بحثنا إلى محورين، المحور الأول يتضمن بيانات شخصية أما المحور الثاني يتضمن 6 أبعاد لكل بعد أسئلة خاصة به.

¹ بهلولي نور الهدى، فضيلي سمية، مناهج وأدوات البحث العلمي المستخدمة في الرسائل الجامعية في علوم المحاسبة بالجزائر: دراسة حالة جامعتي محمد بوضياف -المسيلة- وقاصدي مرياح -ورقلة-، الملتقى الوطني الافتراضي المرسوم بتطبيقات منهجية في البحث الاجتماعي، المركز الجامعي مرسلبي عبد الله تيبازة، يوم 1 ماي 2021، ص07.

الفصل الثالث: دراسة ميدانية حول العوامل المؤثرة في توجه الطلبة انشاء المشاريع
المقاولاتية لقسم العلوم الاقتصادية جامعة -ميلة-

الجدول رقم (01): أبعاد الاستبيان مع عدد وعبارات كل محور

عدد العبارات	أرقام العبارات	اسم العامل	عدد الأبعاد
03	03 - 01	العامل الأول: الدوافع المقاولاتية	1
03	06 - 04	العامل الثاني: السمات الشخصية	2
03	08 - 07	العامل الثالث: روح المقاولاتية	3
03	12 - 10	العامل الرابع: التعليم المقاولاتي	4
03	15 - 13	العامل الخامس: الثقافة المقاولاتية	5
03	18 - 16	العامل السادس: أنظمة الدعم	6
18	/	/	مجموع

المصدر من إعداد الطالبتين

ثانيا: الأدوات المستخدمة

- المتوسط الحسابي: وهو متوسط من القيم أو مجموع القيم المدروسة مقسوم على عددها وذلك بغية التعرف على متوسط إجابات المستجوبين حول عبارات الاستبيان وهو أيضا يساعد في ترتيب العبارات حسب أعلى قيمة له.

- الانحراف المعياري: يستعمل من أجل التعرف على مدى انحراف استجابات أفراد الدراسة اتجاه كل فقرة أو بعد، ويوضح التشتت في استجابات أفراد الدراسة فكلما اقتربت قيمته من الصفر فهذا يعني تركيز الإجابات وعدم تشتتها، وأيضا يفيد في ترتيب العبارات لصالح الأقل تشتت عند تساوي المتوسط الحسابي بينها.

- اختيار الصدق والثبات: وذلك بالاستعانة بمعالم ألفا كرونباخ لقياس الثبات ومعامل الارتباط بيرسون لقياس الصدق والاتساق الداخلي لأداة الدراسة.

- معامل الالتواء: لمعرفة نوع توزيع بيانات العينة.

- إذا كانت قيمة مستوى المعنوية (احتمال الخطأ) لاختبار (T-Test) ويرمز لها في برنامج SPSS بالرمز Sig (Significant) أقل من مستوى الدلالة (0.05) فإن نتيجة اجابة المبحوثين دالة احصائيا بمعنى أن الفرق بين متوسط الحقيقي لإجابات العينة والمتوسط الفرطي هو فرق دال احصائيا، أي ترفض الفرضية الاحصائية الصفرية ونقبل الفرضية البديلة.

الفصل الثالث: دراسة ميدانية حول العوامل المؤثرة في توجه الطلبة انشاء المشاريع المقاولاتية لقسم العلوم الاقتصادية جامعة -ميلة-

- إذا كانت قيمة Sig أكبر من (0.05)، فإن نتيجة إجابة المبحوثين غير دالة احصائيا بمعنى أن الفرق الملاحظ بين المتوسط الحقيقي للعينة والمتوسط الفرقى فرق غير دال احصائيا ونقبل الفرضية الصفرية.

ثالثا: صدق الاستبيان

نقصد به أداة الدراسة التي تقيس عبارات الاتساق ما وضعت لقياسه، وقمنا بالتأكد من صدق العبارات من خلال صدق الاتساق الداخلي، ويهدف إلى معرفة مدى قدرة كل مجموعة من عبارات كل بعد بوضوح واحصائيا نعبر عن الصدق والاتساق الداخلي من حساب معامل الارتباط بيرسون Pearson، ويكون هذا العامل ذو دلالة احصائية إذا كانت قيمة (Sig) المرتبطة لكل عامل أقل أو تساوي من مستوى الدلالة 0.05 أي توجد علاقة ارتباطية ذات دلالة احصائية بين العبارة وبعدها أي أن العبارة صادقة وأي أن مضمون العبارة يتلاءم مع مفهوم العامل الذي تنتمي إليه.

وفيما يلي تكون نتائج حسابات صدق الاتساق الداخلي كما يلي:

1. العامل الأول: الدوافع المقاولاتية

جدول رقم (2): مدى اتساق عبارات العامل الأول (الدوافع المقاولاتية).

رقم العبارة	معامل الارتباط بيرسون	Sig القيمة الاحتمالية	النتيجة
01	0,760**	0,000	دال إحصائيا
02	0,587**	0,006	دال إحصائيا
03	0,784**	0,000	دال إحصائيا

** La corrélation est significative au niveau 0.01 (bilatéral).
* La corrélation est significative au niveau 0.05 (bilatéral).

قاعدة الدلالة الإحصائية: اذا كانت القيمة الاحتمالية (Sig) أقل أو تساوي مستوى الدلالة 0,05 فإنه يوجد ارتباط معنوي (دال إحصائيا) بين العبارة والعامل الذي تنتمي إليه.

المصدر: من إعداد الطالبتين بالاعتماد على نظام التحليل الاحصائي SPSS.

من النتائج والارتباطات المبينة أعلاه نلاحظ أن عبارات المتعلقة بالعامل الأول، تمتاز بالاتساق الداخلي مع بعدها حيث أن علاقة الارتباط الدرجة الكلية للبعد وعبارته دالة احصائية إذ أن القيمة الاحتمالية (Sig) للقيم الاحصائية لمعاملات الارتباط بيرسون في كل عبارة من عبارات العامل هي أقل من مستوى

الفصل الثالث: دراسة ميدانية حول العوامل المؤثرة في توجه الطلبة انشاء المشاريع
المقاولاتية لقسم العلوم الاقتصادية جامعة -ميلة-

دلالة 0.05 لذا لن نستبعد أية عبارة من عبارات العامل من التحليل، الأمر الذي يدل وجود اتساق داخلي لعبارات العامل الأول "الدوافع المقاولاتية" وبذلك تعتبر عبارات هذا العامل صادقة لما وضعت لقياسه.

2. العامل الثاني: السمات الشخصية

جدول رقم (3): مدى اتساق عبارات العامل الثاني (السمات الشخصية).

رقم العبارة	معامل الارتباط بيرسون	Sig القيمة الاحتمالية	النتيجة
04	0,773**	0,000	دال إحصائيا
05	0,930**	0,000	دال إحصائيا
06	0,684**	0,001	دال إحصائيا

** La corrélation est significative au niveau 0.01 (bilatéral).
* La corrélation est significative au niveau 0.05 (bilatéral).

قاعدة الدلالة الإحصائية: اذا كانت القيمة الاحتمالية (Sig) أقل أو تساوي مستوى الدلالة 0,05 فإنه يوجد ارتباط معنوي (دال إحصائيا) بين العبارة والعامل الذي تنتمي إليه.

المصدر: من إعداد الطالبتين بالاعتماد على نظام التحليل الإحصائي SPSS.

من النتائج والارتباطات المبينة أعلاه نلاحظ أن عبارات المتعلقة بالعامل الثاني، تمتاز بالاتساق الداخلي مع بعدها حيث أن علاقة الارتباط الدرجة الكلية للبعد وعبارته دالة احصائية إذ أن القيمة الاحتمالية (Sig) للقيم الاحصائية لمعاملات الارتباط بيرسون في كل عبارة من عبارات العامل هي أقل من مستوى دلالة 0.05 لذا لن نستبعد أية عبارة من عبارات العامل من التحليل، الأمر الذي يدل وجود اتساق داخلي لعبارات العامل الثاني "السمات الشخصية" وبذلك تعتبر عبارات هذا العامل صادقة لما وضعت لقياسه.

الفصل الثالث: دراسة ميدانية حول العوامل المؤثرة في توجه الطلبة انشاء المشاريع
المقاولاتية لقسم العلوم الاقتصادية جامعة -ميلة-

3. العامل الثالث: الروح المقاولاتية

جدول رقم (4): مدى اتساق عبارات العامل الثالث (الروح المقاولاتية).

رقم العبارة	معامل الارتباط بيرسون	Sig القيمة الاحتمالية	النتيجة
07	0,835**	0,000	دال إحصائيا
08	0,811**	0,000	دال إحصائيا
09	0,775**	0,000	دال إحصائيا
** La corrélation est significative au niveau 0.01 (bilatéral).			
* La corrélation est significative au niveau 0.05 (bilatéral).			
قاعدة الدلالة الإحصائية: اذا كانت القيمة الاحتمالية (Sig) أقل أو تساوي مستوى الدلالة 0,05 فإنه يوجد ارتباط معنوي (دال إحصائيا) بين العبارة والعامل الذي تنتمي إليه.			

المصدر: من إعداد الطالبتين بالاعتماد على نظام التحليل الاحصائي SPSS.

من النتائج والارتباطات الميينة أعلاه نلاحظ أن عبارات المتعلقة بالعامل الثالث، تمتاز بالاتساق الداخلي مع بعدها حيث أن علاقة الارتباط الدرجة الكلية للبعد وعبارته دالة احصائية إذ أن القيمة الاحتمالية (Sig) للقيم الاحصائية لمعاملات الارتباط بيرسون في كل عبارة من عبارات العامل هي أقل من مستوى دلالة 0.05 لذا لن نستبعد أية عبارة من عبارات العامل من التحليل، الأمر الذي يدل وجود اتساق داخلي لعبارات العامل الثالث "الروح المقاولاتية" وبذلك تعتبر عبارات هذا العامل صادقة لما وضعت لقياسه.

4. العامل الرابع: التعليم المقاولاتي

جدول رقم (5): مدى اتساق عبارات العامل الرابع (التعليم المقاولاتي).

رقم العبارة	معامل الارتباط بيرسون	Sig القيمة الاحتمالية	النتيجة
10	0,877**	0,000	دال إحصائيا
11	0,723**	0,000	دال إحصائيا
12	0,811**	0,000	دال إحصائيا
** La corrélation est significative au niveau 0.01 (bilatéral).			
* La corrélation est significative au niveau 0.05 (bilatéral).			
قاعدة الدلالة الإحصائية: اذا كانت القيمة الاحتمالية (Sig) أقل أو تساوي مستوى الدلالة 0,05 فإنه يوجد ارتباط معنوي (دال إحصائيا) بين العبارة والعامل الذي تنتمي إليه.			

المصدر: من إعداد الطالبتين بالاعتماد على نظام التحليل الاحصائي SPSS.

الفصل الثالث: دراسة ميدانية حول العوامل المؤثرة في توجه الطلبة انشاء المشاريع المقاولاتية لقسم العلوم الاقتصادية جامعة -ميلة-

من النتائج والارتباطات المبينة أعلاه نلاحظ أن عبارات المتعلقة **بالعامل الرابع**، تمتاز بالاتساق الداخلي مع بعدها حيث أن علاقة الارتباط الدرجة الكلية للبعد وعبارته دالة احصائية إذ أن القيمة الاحتمالية (Sig) للقيم الاحصائية لمعاملات الارتباط بيرسون في كل عبارة من عبارات العامل هي أقل من مستوى دلالة 0.05 لذا لن نستبعد أية عبارة من عبارات العامل من التحليل، الأمر الذي يدل وجود اتساق داخلي لعبارات **العامل الرابع "التعليم المقاولاتي"** وبذلك تعتبر عبارات هذا العامل صادقة لما وضعت لقياسه.

5. العامل الخامس: الثقافة المقاولاتية

جدول رقم (6): مدى اتساق عبارات العامل الخامس (الثقافة المقاولاتية).

رقم العبارة	معامل الارتباط بيرسون	Sig القيمة الاحتمالية	النتيجة
13	0,871**	0,000	دال إحصائيا
14	0,855**	0,000	دال إحصائيا
15	0,865**	0,000	دال إحصائيا
** La corrélation est significative au niveau 0.01 (bilatéral).			
* La corrélation est significative au niveau 0.05 (bilatéral).			
قاعدة الدلالة الإحصائية: اذا كانت القيمة الاحتمالية (Sig) أقل أو تساوي مستوى الدلالة 0,05 فإنه يوجد ارتباط معنوي (دال إحصائيا) بين العبارة والعامل الذي تنتمي إليه.			

المصدر: من إعداد الطالبتين بالاعتماد على نظام التحليل الاحصائي SPSS.

من النتائج والارتباطات المبينة أعلاه نلاحظ أن عبارات المتعلقة **بالعامل الخامس**، تمتاز بالاتساق الداخلي مع بعدها حيث أن علاقة الارتباط الدرجة الكلية للبعد وعبارته دالة احصائية إذ أن القيمة الاحتمالية (Sig) للقيم الاحصائية لمعاملات الارتباط بيرسون في كل عبارة من عبارات العامل هي أقل من مستوى دلالة 0.05 لذا لن نستبعد أية عبارة من عبارات العامل من التحليل، الأمر الذي يدل وجود اتساق داخلي لعبارات **العامل الخامس "الثقافة المقاولاتية"** وبذلك تعتبر عبارات هذا العامل صادقة لما وضعت لقياسه.

الفصل الثالث: دراسة ميدانية حول العوامل المؤثرة في توجه الطلبة انشاء المشاريع
المقاولاتية لقسم العلوم الاقتصادية جامعة -ميلة-

6. العامل السادس: أنظمة الدعم

جدول رقم (7): مدى اتساق عبارات العامل السادس (أنظمة الدعم).

رقم العبارة	معامل الارتباط بيرسون	Sig القيمة الاحتمالية	النتيجة
16	0,883**	0,000	دال إحصائيا
17	0,813**	0,000	دال إحصائيا
18	0,636*	0,003	دال إحصائيا

** La corrélation est significative au niveau 0.01 (bilatéral).
* La corrélation est significative au niveau 0.05 (bilatéral).

قاعدة الدلالة الإحصائية: اذا كانت القيمة الاحتمالية (Sig) أقل أو تساوي مستوى الدلالة 0,05 فإنه يوجد ارتباط معنوي (دال إحصائيا) بين العبارة والعامل الذي تنتمي إليه.

المصدر: من إعداد الطالبتين بالاعتماد على نظام التحليل الاحصائي SPSS.

من النتائج والارتباطات المبينة أعلاه نلاحظ أن عبارات المتعلقة بالعامل السادس، تمتاز بالاتساق الداخلي مع بعدها حيث أن علاقة الارتباط الدرجة الكلية للبعد وعبارته دالة احصائية إذ أن القيمة الاحتمالية (Sig) للقيم الاحصائية لمعاملات الارتباط بيرسون في كل عبارة من عبارات العامل هي أقل من مستوى دلالة 0.05 لذا لن نستبعد أية عبارة من عبارات العامل من التحليل، الأمر الذي يدل وجود اتساق داخلي لعبارات العامل السادس "أنظمة الدعم" وبذلك تعتبر عبارات هذا العامل صادقة لما وضعت لقياسه.

رابعاً: ثبات الاستبيان

الثبات يشير على مدى ثبات نتائج الاستبيان أي أن يكون الاستبيان قادراً على أن يحقق دائماً نفس النتائج حتى: لو كررت عمليات توزيع الاستبيان لأكثر من مرة واحدة وهناك عدة طرق لقياس ثبات عبارات الاستبيان منها طريقة ألفا كرونباخ انه يقيس درجة ثبات مجموعة من عبارات الاستبيان حيث حسب القاعدة العامة المعمول بها في الدراسات السابقة هي أنه إذا كان قيمة معامل الثبات أكبر من 0.6 أن أداة الدراسة تتميز بثبات في النتائج فيما لو أعيد توزيعها لأكثر من مرة في نفس الظروف.

الفصل الثالث: دراسة ميدانية حول العوامل المؤثرة في توجه الطلبة انشاء المشاريع
المقاولاتية لقسم العلوم الاقتصادية جامعة -ميلة-

الجدول رقم (8): قيمة معامل Cronbach's Alpha للاستبيان

الارتباط مع الدرجة الكلية للمحاور			أبعاد ومحاور الاستبيان
النتيجة	عدد العبارات	معامل ألفا كرو نباخ	
ثابت	(18) عبارة	0,906	ثبات جميع عبارات الاستبيان
القاعدة العامة: المعمول بها في الدراسات السابقة هي أنه إذا كان قيمة معامل الثبات أكبر من 0.6 أن أداة الدراسة تتميز بالثبات في النتائج فيما لو أعيد توزيعها لأكثر من مرة في نفس الظروف.			

المصدر: من إعداد الطالبتين بالاعتماد على نظام التحليل الاحصائي SPSS.

من خلال النتائج المعروضة في الجدول أعلاه نجد أن قيم معامل ألفا كرونباخ جيدة ومقبولة احصائيا حيث أن القيمة الاجمالية بلغت 0.906 وهي قيمة أكبر من معامل الثبات المعمول به حسب القاعدة العامة 0.6 ومنه فإن تحليل نتائج تدل على ثبات أداة الدراسة وأن الاستبيان الذي قمنا بإعداده لدراستنا يكون دائما قادر على تحقيق ثبات في النتائج فيما لو أعيد تطبيقه في نفس الظروف وعلى نفس العينة.

المبحث الثاني: اختبار الفرضيات

من خلال هذا المبحث سوف نقوم باختبار فرضيات الدراسة.

- الفرضية الأولى: نعم توجد علاقة ذات دلالة احصائية بين عامل الدوافع المقاولاتية وتوجه الطلبة الجامعيين لإنشاء المشاريع المقاولاتية.

- الفرضية الثانية: نعم توجد علاقة ذات دلالة احصائية باين عامل السمات الشخصية وتوجه الطلبة الجامعيين لإنشاء المشاريع المقاولاتية.

- الفرضية الثالثة: نعم توجد علاقة ذات دلالة احصائية باين عامل روح المقاولاتية وتوجه الطلبة الجامعيين لإنشاء المشاريع المقاولاتية.

- الفرضية الرابعة: نعم توجد علاقة ذات دلالة احصائية باين عامل التعليم المقاولاتي وتوجه الطلبة الجامعيين لإنشاء المشاريع المقاولاتية.

- الفرضية الخامسة: نعم توجد علاقة ذات دلالة احصائية باين عامل الثقافة المقاولاتية وتوجه الطلبة الجامعيين لإنشاء المشاريع المقاولاتية.

- الفرضية السادسة: نعم توجد علاقة ذات دلالة احصائية باين عامل أنظمة الدعم وتوجه الطلبة الجامعيين لإنشاء المشاريع المقاولاتية.

أولاً: تحليل البيانات الشخصية

قسمنا هذا المطلب إلى جزأين الجزء الأول خاص بتحليل البيانات الشخصية والجزء الثاني بتحليل آراء واتجاهات العينة نحو أبعاد الاستبيان.

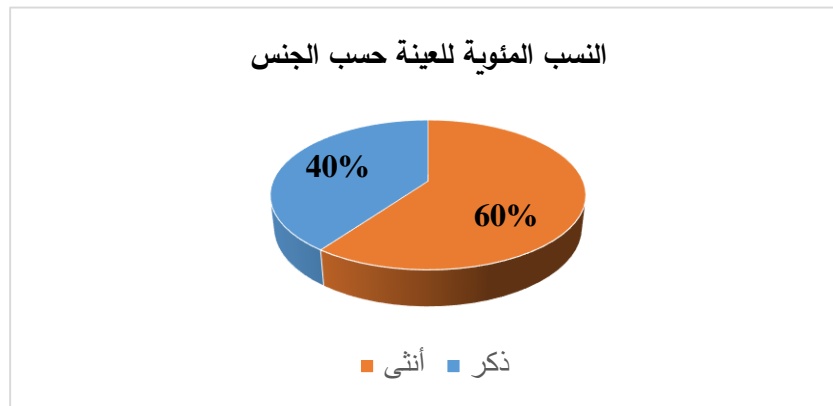
الفصل الثالث: دراسة ميدانية حول العوامل المؤثرة في توجه الطلبة انشاء المشاريع
المقاولاتية لقسم العلوم الاقتصادية جامعة -ميلة-

الجدول رقم (9): متغير الجنس

النسبة المئوية	التكرار	الجنس
40,0 %	08	نكر
60,0 %	12	أنثى
100 %	20	المجموع

المصدر: من إعداد الطالبتين بالاعتماد على نظام التحليل الاحصائي SPSS.

الشكل رقم (5): دائرة نسبية تمثل متغير الجنس



المصدر: من إعداد الطالبتين بالاعتماد على نظام التحليل الاحصائي SPSS.

نلاحظ أن أفراد العينة يتوزعون حسب متغير الجنس بعدد 12 بنسبة 60% لصالح الإناث وهيا تتمثل غالبية أفراد العينة وعدد الذكور بلغ 8 أي بنسبة 40% ونتائج الجدول ممثلة في الدائرة النسبية.

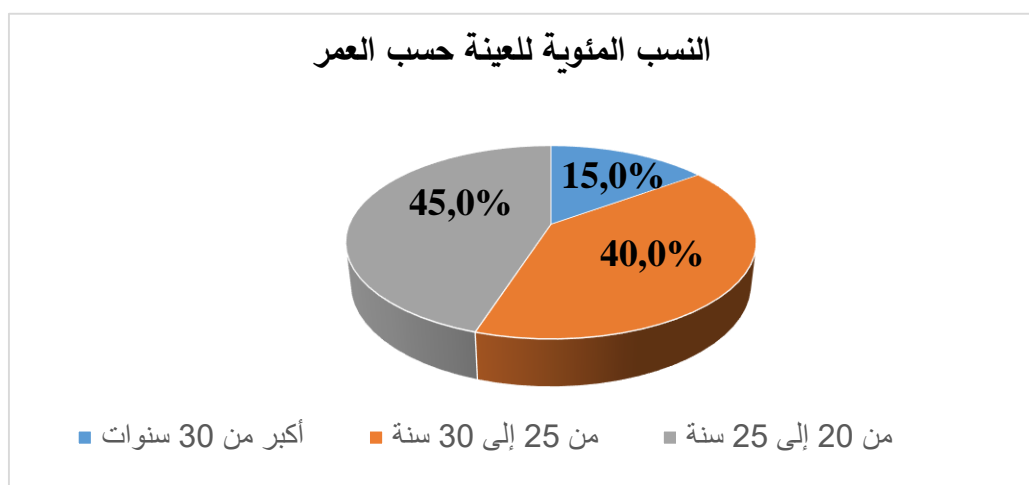
الفصل الثالث: دراسة ميدانية حول العوامل المؤثرة في توجه الطلبة انشاء المشاريع
المقاولاتية لقسم العلوم الاقتصادية جامعة -ميلة-

الجدول رقم (10): متغير العمر

العمر	التكرار	النسبة المئوية
من 20 إلى 25 سنة	09	45,0 %
من 25 إلى 30 سنة	08	40,0 %
أكبر من 30 سنة	03	15,0 %
المجموع	20	100 %

المصدر: من إعداد الطالبتين بالاعتماد على نظام التحليل الاحصائي SPSS.

الشكل رقم (6): دائرة نسبية متغير العمر



المصدر: من إعداد الطالبتين بالاعتماد على نظام التحليل الاحصائي SPSS.

من خلال الجدول أعلاه وبالنظر إلى تكرارات العينة البالغة 20 فرد أكبر فئة بعدد 9 بنسبة 45% لصالح الفئة العمرية [من 20 إلى 25 سنة] وبعدد 8 بنسبة 40% لصالح الفئة العمرية [من 25 إلى 30 سنة] وبعدد 3 بنسبة 15% لصالح الفئة العمرية أكبر من 30 سنة.

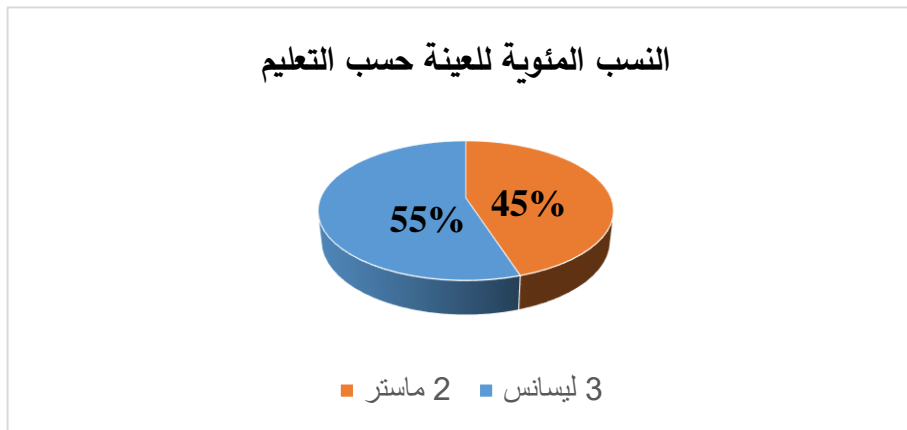
الفصل الثالث: دراسة ميدانية حول العوامل المؤثرة في توجه الطلبة انشاء المشاريع
المقاولاتية لقسم العلوم الاقتصادية جامعة -ميلة-

الجدول رقم (11): مستوى التعليم

التعليم	التكرار	النسبة المئوية
3 ليسانس	11	55,0 %
2 ماستر	09	45,0 %
المجموع	20	100 %

المصدر: من إعداد الطالبتين بالاعتماد على نظام التحليل الاحصائي SPSS.

الشكل رقم (7): دائرة نسبية تمثل مستوى التعليم



المصدر: من إعداد الطالبتين بالاعتماد على نظام التحليل الاحصائي SPSS.

من خلال الجدول أعلاه وبالنظر إلى تكرارات العينة البالغة 20 فرد نلاحظ أن أفراد العينة يتوزعون حسب متغير مستوى التعليم بعدد 11 بنسبة 55% لطلبة 3 ليسانس وبعدد 9 بنسبة 45 % لطلبة 2 ماستر.

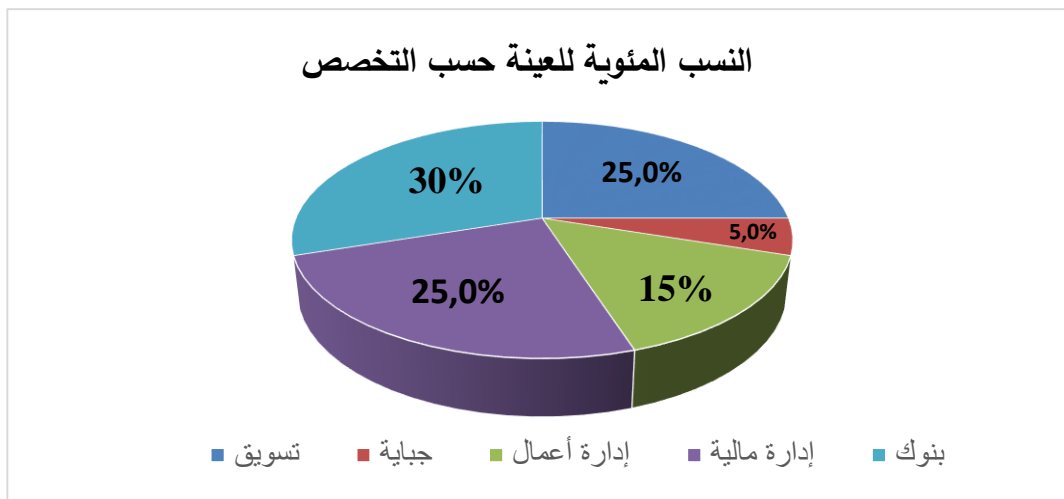
الفصل الثالث: دراسة ميدانية حول العوامل المؤثرة في توجه الطلبة انشاء المشاريع
المقاولاتية لقسم العلوم الاقتصادية جامعة -ميلة-

الجدول رقم (12): متغير التخصص.

النسبة المئوية	التكرار	التخصص
30,0 %	06	بنوك
25,0 %	05	إدارة مالية
15,0 %	03	إدارة أعمال
05,0 %	01	جباية
25,0 %	05	تسويق
100 %	20	المجموع

المصدر: من إعداد الطالبتين بالاعتماد على نظام التحليل الاحصائي SPSS.

الشكل رقم (8): دائرة نسبية تمثل متغير التخصص



المصدر: من إعداد الطالبتين بالاعتماد على نظام التحليل الاحصائي SPSS.

من خلال الجدول أعلاه وبالنظر إلى تكرارات العينة البالغة 20 فرد يتوزعون حسب متغير التخصص بعدد 6 بنسبة 30% لصالح طلبة البنوك وعدد 5 بنسبة 25% لصالح إدارة مالية وعدد 3 بنسبة 15% لصالح إدارة أعمال وعدد واحد بنسبة 5% لصالح جباية وعدد خمسة بنسبة 25% لصالح تسويق.

الفصل الثالث: دراسة ميدانية حول العوامل المؤثرة في توجه الطلبة انشاء المشاريع المقاولاتية لقسم العلوم الاقتصادية جامعة -ميلة-

ثانيا: تحليل آراء واتجاهات المستجوبين نحو عوامل الاستبيان

نعرض في هذا الجزء وباستخدام أساليب المتوسط الحسابي والانحراف المعياري والتحليل الوصفي مدى موافقتهم سواء كانت الموافقة (عالية جدا، عالية، متوسطة، منخفضة، منخفضة جدا) وتحديد العبارات التي حازت على أقل وأعلى درجات الموافقة ، يكون ترتيب العبارات على أساس أكبر قيمة للمتوسط الحسابي وعند تساوي المتوسط الحسابي بين عبارتين بأنه يأخذ بعين الاعتبار أقل قيمة للانحراف المعياري بينهما يجب تحديد طول الخلايا مقياس ليكارت الخماسي المستخدم في الدراسة ويتم حساب المدى كالتالي (أعلى درجة_أدنى درجة) وللحصول على طول الخلية الصحيحة نقوم بقسمة المدى العام على عدد درجات الموافقة

_ إذا تراوحت قيمة المتوسط الحسابي ما بين 1-1.80 فإن هذه الدرجة الموافقة تمثل درجة منخفضة جدا.

_ إذا تراوحت المتوسط الحسابي ما بين 1.81-2.60 فإن هذه الدرجة الموافقة تمثل درجة منخفضة.

_ إذا تراوحت قيمة المتوسط الحسابي ما بين 2.61-3.40 فإن هذه الدرجة الموافقة تمثل درجة متوسطة.

_ إذا تراوحت قيمة المتوسط الحسابي ما بين 3.41-4.20 فإن هذه الدرجة الموافقة تمثل درجة عالية.

_ إذا تراوحت قيمة المتوسط الحسابي ما بين 4.25-5 فإن هذه الدرجة الموافقة تمثل درجة عالية جدا.

الفصل الثالث: دراسة ميدانية حول العوامل المؤثرة في توجه الطلبة انشاء المشاريع
المقاولاتية لقسم العلوم الاقتصادية جامعة -ميلة-

1. العرض والتحليل الوصفي لإجابات المستجوبين نحو عبارات العامل الأول الدوافع المقاولاتية:

الجدول رقم (13): العرض والتحليل الوصفي لإجابات المستجوبين نحو عبارات العامل الأول الدوافع المقاولاتية

الرقم	العبرة	المتوسط الحسابي Mean	الانحراف المعياري Std Deviation	الأهمية النسبية %	الاتجاه العام للعينة نحو موافقة على مضمون العبارات
01	أريد ان أنشأ مؤسستي الخاصة بهدف كسب المال أكثر	4	1,170	80	عالية
02	أريد أن أنشأ مؤسستي الخاصة لأكون مستقل في وظيفتي	3,70	0,801	74	عالية
03	أريد أن أنشأ مؤسستي الخاصة لأحسن مستوى معيشتي واساعد عائلتي	3,8	0,834	76	عالية
المحور ككل		3,83	0,671	76,6	درجة عالية
الوزن النسبي للمتوسط الحسابي (%) = (المتوسط الحسابي x 100) \ 5					
مجال المتوسط الحسابي	من 01 إلى	من 1,81 إلى	من 2,61 إلى	من 3,41 إلى	من 4,21 إلى 5
	1,80	2,60	3,40	4,20	
مستوى الموافقة	درجة منخفضة جدا	درجة منخفضة	درجة متوسطة	درجة عالية	درجة عالية جدا
نقوم بترتيب العبارات من خلال أهميتها في كل بعد بالاعتماد على أكبر قيمة متوسط حسابي في البعد وعند تساوي المتوسط الحسابي بين عبارتين فإنه يأخذ بعين الاعتبار أقل قيمة للانحراف المعياري (أقل تشتت) بينهما.					

المصدر: من إعداد الطالبتين بالاعتماد على نظام التحليل الإحصائي SPSS.

يبين الجدول أعلاه نتائج حساب قيم المتوسط الحسابي والانحراف المعياري لآراء واتجاهات الأفراد ويتعلق ايضا بمدى موافقتهم أو عدم موافقتهم.

كان اتجاه عبارات العامل الأول من الاستبيان الموجهة إلى الأفراد حيث بلغ المتوسط الحسابي قيمة 3.83 وهو ضمن المجال [3.41-4.20] وهو في مستوى درجة عالية والانحراف المعياري قدره 0.671 وهو قيمة منخفضة أي أنهم موافقون بنسبة 76.6% على أن الدوافع المقاولاتية عامل لتأثير في توجه الطلبة الجامعيين لإنشاء المشاريع المقاولاتية وهو متوفر بدرجة عالية حسب نظر المستجوبين، حيث أن المتوسطات الحسابية لعبارات العامل الأول محصورة بين 4 أي أعلى قيمة وهي العبرة الأولى إلى أدنى قيمة وقد بلغت 3.70 لدى العبرة الثانية وبالتالي العبارات الأولى والثانية والثالثة في مستوى الموافقة درجة عالية.

الفصل الثالث: دراسة ميدانية حول العوامل المؤثرة في توجه الطلبة انشاء المشاريع
المقاولاتية لقسم العلوم الاقتصادية جامعة -ميلة-

2. العرض والتحليل الوصفي لإجابات المستجوبين نحو عبارات العامل الثاني السمات الشخصية:
الجدول رقم (14): العرض والتحليل الوصفي لإجابات المستجوبين نحو عبارات العامل الثاني السمات الشخصية

الرقم	العبارة	المتوسط الحسابي Mean	الانحراف المعياري Std Deviation	الأهمية النسبية %	الاتجاه العام للعينة نحو موافقة على مضمون العبارات
04	لدي القدرة على التواصل الجيد مع الآخرين وتكوين علاقات طيبة	3,70	0,865	74	عالية
05	لدي القدرة تحمل المخاطرة وإيجاد الحلول المناسبة	3,55	0,826	71	عالية
06	لدي القدرة على قيادة الآخرين وهذا يمكنني في العمل المقاولاتي	4,10	1,021	82	عالية
المحور ككل		3,78	0,711	75,6	درجة عالية
الوزن النسبي للمتوسط الحسابي (%) = (المتوسط الحسابي x 100) \ 5					
مجال المتوسط الحسابي	من 01 إلى	من 1,81 إلى	من 2,61 إلى	من 3,41 إلى	من 4,21 إلى 5
	1,80	2,60	3,40	4,20	
مستوى الموافقة	درجة منخفضة جدا	درجة منخفضة	درجة متوسطة	درجة عالية	درجة عالية جدا
نقوم بترتيب العبارات من خلال أهميتها في كل بعد بالاعتماد على أكبر قيمة متوسط حسابي في البعد وعند تساوي المتوسط الحسابي بين عبارتين فإنه يأخذ بعين الاعتبار أقل قيمة للانحراف المعياري (أقل تشتت) بينهما.					

المصدر: من إعداد الطالبتين بالاعتماد على نظام التحليل الإحصائي SPSS.

يبين الجدول أعلاه نتائج حساب قيم المتوسط الحسابي والانحراف المعياري لآراء واتجاهات الأفراد ويتعلق أيضا بمدى موافقتهم أو عدم موافقتهم.

كان اتجاه عبارات العامل الثاني من الاستبيان الموجهة إلى الأفراد حيث بلغ المتوسط الحسابي قيمة 3.78 وهو ضمن المجال [4.20-3.41] وهو في مستوى درجة عالية والانحراف المعياري قدره 0.711 وهو قيمة منخفضة أي أنهم موافقون بنسبة 75.6% على أن السمات الشخصية عامل لتأثير في توجه الطلبة الجامعيين لإنشاء المشاريع المقاولاتية وهو متوفر بدرجة عالية حسب نظر المستجوبين، حيث أن

الفصل الثالث: دراسة ميدانية حول العوامل المؤثرة في توجه الطلبة انشاء المشاريع
المقاولاتية لقسم العلوم الاقتصادية جامعة -ميلة-

المتوسطات الحسابية لعبارات العامل الثاني محصورة بين 4.10 أي أعلى قيمة وهي العبارة السادسة إلى أدنى قيمة وقد بلغت 3.55 لدى العبارة الخامسة وبالتالي العبارات أربعة، خمسة، ستة في مستوى الموافقة درجة عالية.

3. العرض والتحليل الوصفي لإجابات المستجوبين نحو عبارات العامل الثالث الروح المقاولاتية:

الجدول رقم (15): العرض والتحليل الوصفي لإجابات المستجوبين نحو عبارات العامل الثالث الروح المقاولاتية

الرقم	العبارة	المتوسط الحسابي Mean	الانحراف المعياري Std Deviation	الأهمية النسبية %	الاتجاه العام للعبارة موافقة على مضمون العبارات
07	احب المنافسة والتحدي وأفضل العمل الصعب	3,75	0,716	75	عالية
08	عندما اقوم بعملتي المفضل لاحب الراحة	3,95	0,605	79	عالية
09	ابحث دائما على الأفكار الجديدة والابداعية	3,70	0,865	74	عالية
المحور ككل		3,80	0,586	76	درجة عالية
الوزن النسبي للمتوسط الحسابي (%) = (المتوسط الحسابي x 100) \ 5					
مجال المتوسط الحسابي	من 01 إلى	من 1,81 إلى	من 2,61 إلى	من 3,41 إلى	من 4,21 إلى 5
	1,80	2,60	3,40	4,20	
مستوى الموافقة	درجة منخفضة جدا	درجة منخفضة	درجة متوسطة	درجة عالية	درجة عالية جدا
نقوم بترتيب العبارات من خلال أهميتها في كل بعد بالاعتماد على أكبر قيمة متوسط حسابي في البعد وعند تساوي المتوسط الحسابي بين عبارتين فإنه يأخذ بعين الاعتبار أقل قيمة للانحراف المعياري (أقل تشتت) بينهما.					

المصدر: من إعداد الطالبتين بالاعتماد على نظام التحليل الإحصائي SPSS.

يبين الجدول أعلاه نتائج حساب قيم المتوسط الحسابي والانحراف المعياري لآراء واتجاهات الأفراد ويتعلق أيضا بمدى موافقتهم أو عدم موافقتهم.

كان اتجاه عبارات العامل الثالث من الاستبيان الموجهة إلى الأفراد حيث بلغ المتوسط الحسابي قيمة 3.80 وهو ضمن المجال [3.41-4.20] وهو في مستوى درجة عالية والانحراف المعياري قدره 0.586 وهو قيمة

الفصل الثالث: دراسة ميدانية حول العوامل المؤثرة في توجه الطلبة انشاء المشاريع المقاولاتية لقسم العلوم الاقتصادية جامعة -ميلة-

منخفضة أي أنهم موافقون بنسبة 76% على أن الروح المقاولاتية عامل لتأثير في توجه الطلبة الجامعيين لإنشاء المشاريع المقاولاتية وهو متوفر بدرجة عالية حسب نظر المستجوبين، حيث أن المتوسطات الحسابية لعبارة العامل الثالث محصورة بين 3.95 أي أعلى قيمة وهي العبارة الثامنة إلى أدنى قيمة وقد بلغت 3.70 لدى العبارة التاسعة وبالتالي العبارات سبعة، ثمانية، تسعة في مستوى الموافقة درجة عالية.

4. العرض والتحليل الوصفي لإجابات المستجوبين نحو عبارات العامل الرابع التعليم المقاولاتي:

الجدول رقم (16): العرض والتحليل الوصفي لإجابات المستجوبين نحو عبارات العامل الرابع التعليم

المقاولاتي

الرقم	العبارة	المتوسط الحسابي Mean	الانحراف المعياري Std Deviation	الأهمية النسبية %	الاتجاه العام للعبارة
10	مكتسباتي التي تلقيتها في دراستي تمكنني من خلق افكار جديدة	3,55	0,826	71	عالية
11	المعارف التي تلقيتها في دراستي تمكنني من اضع خطة مبدئية لمشروعي الجديد	3,75	0,639	75	عالية
12	المعارف التي تلقيتها في دراستي تمكنني من تنظيم وتسير مشروع صغير	3,90	1,210	78	عالية
المحور ككل		3,73	0,722	74,6	عالية
الوزن النسبي للمتوسط الحسابي (%) = (المتوسط الحسابي x 100) \ 5					
مجال المتوسط الحسابي	من 01 إلى	من 1,81 إلى	من 2,61 إلى	من 3,41 إلى	من 4,21 إلى 5
	1,80	2,60	3,40	4,20	
مستوى الموافقة	درجة منخفضة جدا	درجة منخفضة	درجة متوسطة	درجة عالية	درجة عالية جدا
نقوم بترتيب العبارات من خلال أهميتها في كل بعد بالاعتماد على أكبر قيمة متوسط حسابي في البعد وعند تساوي المتوسط الحسابي بين عبارتين فإنه يأخذ بعين الاعتبار أقل قيمة للانحراف المعياري (أقل تشتت) بينهما.					

المصدر: من إعداد الطالبتين بالاعتماد على نظام التحليل الإحصائي SPSS.

الفصل الثالث: دراسة ميدانية حول العوامل المؤثرة في توجه الطلبة انشاء المشاريع المقاولاتية لقسم العلوم الاقتصادية جامعة -ميلة-

يبين الجدول أعلاه نتائج حساب قيم المتوسط الحسابي والانحراف المعياري لآراء واتجاهات الأفراد ويتعلق ايضا بمدى موافقتهم أو عدم موافقتهم.

كان اتجاه عبارات العامل الرابع من الاستبيان الموجهة إلى الأفراد حيث بلغ المتوسط الحسابي قيمة 3.73 وهو ضمن المجال [3.41-4.20] وهو في مستوى درجة عالية والانحراف المعياري قدره 0.722 وهو قيمة منخفضة اي أنهم موافقون بنسبة 74.6% على أن التعليم المقاولاتي عامل لتأثير في توجه الطلبة الجامعيين لإنشاء المشاريع المقاولاتية وهو متوفر بدرجة عالية حسب نظر المستجوبين، حيث أن المتوسطات الحسابية لعبارات العامل الأول محصورة بين 3.90 أي أعلى قيمة وهي العبارة الاثنا عشر إلى أدنى قيمة وقد بلغت 3.55 لدى العبارة العاشرة وبالتالي العبارات عشرة، أحد عشر، اثنا عشر في مستوى الموافقة درجة عالية.

5. عرض والتحليل الوصفي لإجابات المستجوبين نحو عبارات العامل الخامس الثقافة المقاولاتية:

الجدول رقم (17): العرض والتحليل الوصفي لإجابات المستجوبين نحو عبارات العامل الخامس الثقافة

المقاولاتية

الرقم	العبارة	المتوسط الحسابي Mean	الانحراف المعياري Std Deviation	الأهمية النسبية %	الاتجاه العام للعينة نحو موافقة على مضمون العبارات
13	لدي في عائلتي من لديه مؤسسة خاصة اريد ان أصبح مثله	3,75	0,716	75	عالية
14	لدي في عائلتي من يحفزني ويجعني على التوجه المقاولاتي	3,95	0,605	79	عالية
15	المحيط الذي انتمي اليه يشجع على العمل الحر	3,75	0,851	75	عالية
المحور ككل		3,82	0,626	76.4	درجة عالية
الوزن النسبي للمتوسط الحسابي (%) = (المتوسط الحسابي x 100) \ 5					
مجال المتوسط الحسابي	من 01 إلى	من 1,81 إلى	من 2,61 إلى	من 3,41 إلى	من 4,21 إلى 5
	1,80	2,60	3,40	4,20	
مستوى الموافقة	درجة منخفضة جدا	درجة منخفضة	درجة متوسطة	درجة عالية	درجة عالية جدا
نقوم بترتيب العبارات من خلال أهميتها في كل بعد بالاعتماد على أكبر قيمة متوسط حسابي في البعد وعند تساوي المتوسط الحسابي بين عبارتين فإنه يأخذ بعين الاعتبار أقل قيمة للانحراف المعياري (أقل تشتت) بينهما.					

الفصل الثالث: دراسة ميدانية حول العوامل المؤثرة في توجه الطلبة انشاء المشاريع المقاولاتية لقسم العلوم الاقتصادية جامعة -ميلة-

المصدر: من إعداد الطالبتين بالاعتماد على نظام التحليل الاحصائي SPSS.
يبين الجدول أعلاه نتائج حساب قيم المتوسط الحسابي والانحراف المعياري لآراء واتجاهات الأفراد ويتعلق ايضا بمدى موافقتهم أو عدم موافقتهم.
كان اتجاه عبارات العامل الخامس من الاستبيان الموجهة إلى الأفراد حيث بلغ المتوسط الحسابي قيمة 3.82 وهو ضمن المجال [3.41-4.20] وهو في مستوى درجة عالية والانحراف المعياري قدره 0.626 وهو قيمة منخفضة أي أنهم موافقون بنسبة 76.4% على أن الثقافة المقاولاتية عامل لتأثير في توجه الطلبة الجامعيين لإنشاء المشاريع المقاولاتية وهو متوفر بدرجة عالية حسب نظر المستجوبين، حيث أن المتوسطات الحسابية لعبارات العامل الخامس محصورة بين 3.95 أي أعلى قيمة وهي العبارة أربعة عشر إلى أدنى قيمة 3.75 لدى العبارتين ثلاثة عشر وخمسة عشر وبالتالي العبارات ثلاثة عشر، أربعة عشر، خمسة عشر في مستوى الموافقة درجة عالية.

الفصل الثالث: دراسة ميدانية حول العوامل المؤثرة في توجه الطلبة انشاء المشاريع
المقاولاتية لقسم العلوم الاقتصادية جامعة -ميلة-

6. العرض والتحليل الوصفي لإجابات المستجوبين نحو عبارات العامل السادس أنظمة الدعم:

الجدول رقم (18): العرض والتحليل الوصفي لإجابات المستجوبين نحو عبارات العامل السادس أنظمة

الدعم

الرقم	العبارة	المتوسط الحسابي Mean	الانحراف المعياري Std Deviation	الأهمية النسبية %	الاتجاه العام للعينة نحو موافقة على مضمون العبارات
16	استفدت من الدورات التدريبية المقدمة من طرف دار المقاولاتية	3,55	0,826	71	عالية
17	تقدم الحاضنة الدعم لمنشئي المؤسسات الجدد	3,85	1,182	77	عالية
18	مكتب الربط يمكن الطلبة من اجراء تربيصات في مختلف التخصصات	3,50	0,761	70	عالية
المحور ككل		3,63	0,725	72,6	عالية
الوزن النسبي للمتوسط الحسابي (%) = (المتوسط الحسابي x 100) \ 5					
مجال المتوسط الحسابي	من 01 إلى	من 1,81 إلى	من 2,61 إلى	من 3,41 إلى	من 4,21 إلى 5
	1,80	2,60	3,40	4,20	
مستوى الموافقة	درجة منخفضة جدا	درجة منخفضة	درجة متوسطة	درجة عالية	درجة عالية جدا
نقوم بترتيب العبارات من خلال أهميتها في كل بعد بالاعتماد على أكبر قيمة متوسط حسابي في البعد وعند تساوي المتوسط الحسابي بين عبارتين فإنه يأخذ بعين الاعتبار أقل قيمة للانحراف المعياري (أقل تشتت) بينهما.					

المصدر: من إعداد الطالبتين بالاعتماد على نظام التحليل الاحصائي SPSS.

يبين الجدول أعلاه نتائج حساب قيم المتوسط الحسابي والانحراف المعياري لآراء واتجاهات الأفراد ويتعلق ايضا بمدى موافقتهم أو عدم موافقتهم.

كان اتجاه عبارات العامل السادس من الاستبيان الموجهة إلى الأفراد حيث بلغ المتوسط الحسابي قيمة 3.63 وهو ضمن المجال [3.41-4.20] وهو في مستوى درجة عالية والانحراف المعياري قدره 0.725 وهو قيمة منخفضة اي أنهم موافقون بنسبة 72.6% على أن أنظمة الدعم عامل لتأثير في توجه الطلبة الجامعيين لإنشاء المشاريع المقاولاتية وهو متوفر بدرجة عالية حسب نظر المستجوبين، حيث أن المتوسطات الحسابية لعبارات العامل الأول محصورة بين 3.85 أي أعلى قيمة وهي العبارة سبعة عشر إلى

الفصل الثالث: دراسة ميدانية حول العوامل المؤثرة في توجه الطلبة انشاء المشاريع
المقاولاتية لقسم العلوم الاقتصادية جامعة -ميلة-

أدنى قيمة وقد بلغت 3.50 لدى العبارة ثمانية عشر وبالتالي العبارات ستة عشر، سبعة عشر وثمانية عشر في مستوى الموافقة درجة عالية.

المطلب الثاني: تحليل نتائج اختبار الفرضيات

في هذا المطلب سوف نقوم بتحليل نتائج الفرضيات حيث ستة فرضيات تم معالجتها وبالتالي تحليل نتائج كل فرضية على حدة.

الجدول رقم (19): تحليل نتائج اختبار الفرضيات

One-Sample Test		الدلالة الإحصائية لإجابات عينة الدراسة		وجهة نظر أفراد عينة الدراسة نحو كل عبارة				متغيرات الدراسة	
الدلالة الإحصائية عند 0.05	Mean Difference (03-j)	Sig.	t	درجة توفر العامل لدى العينة	الأهمية النسبية المعطاة له	Std. Deviation	Mean	الأبعاد	
				الترتيب	الدرجة				
دال إحصائيا	3,83333	0,000	25,547	عالية	1	76,6%	0,671	3,83	البعد الأول
دال إحصائيا	3,78333	0,000	23,782	عالية	4	74,6%	0,711	3,73	البعد الثاني
دال إحصائيا	3,80000	0,000	28,981	عالية	3	76,0%	0,586	3,80	البعد الثالث
دال إحصائيا	3,73333	0,000	23,117	عالية	4	74,6%	0,722	3,73	البعد الرابع
دال إحصائيا	3,81667	0,000	27,279	عالية	2	76,4%	0,626	3,82	البعد الخامس
دال إحصائيا	3,63333	0,000	22,422	عالية	5	72,6%	0,725	3,63	البعد السادس
مقاييس الوصفية (النزعة) Mean (المتوسط الحسابي). ومقاييس التشتت Std. Deviation (الانحراف المعياري) ، Test-T (اختبار ت) ، المركزية):									
من 4.21 إلى 5		من 3.41 إلى 4.20		من 2.60 إلى 3.40		من 1.80 إلى 2.60		من 01 إلى 1.80	
درجة عالية جدا		درجة عالية		درجة متوسطة		درجة منخفضة		درجة منخفضة جدا	
								درجة توفر العامل لدى الطلبة	

المصدر: من إعداد الطالبتين بالاعتماد على نظام التحليل الإحصائي SPSS.

الفصل الثالث: دراسة ميدانية حول العوامل المؤثرة في توجه الطلبة انشاء المشاريع المقاولاتية لقسم العلوم الاقتصادية جامعة -ميلة-

- اختبار الفرضية الأولى: توجد علاقة ذات دلالة احصائية بين الدوافع المقاولاتية وتوجه الطلبة الجامعيين لإنشاء المشاريع المقاولاتية.

حسب آراء العينة لعوامل التوجه المقاولاتي لطلبة الجامعيين فهي مرتبة حسب تأثيرها على التوجه المقاولاتي ومن حيث علاقتها ذات الدلالة الاحصائية بالنسبة للعامل الأول الذي يؤثر في توجه المقاولاتي لطلبة الجامعيين لإنشاء المشاريع المقاولاتية وهو الدوافع المقاولاتية انه تشير اتجاهات العينة من طلبة قيد التخرج (3 ليسانس و2 ماستر) بأن الدوافع المقاولاتية تتوفر بدرجة عالية حيث جاء في الترتيب من حيث الأهمية النسبية المعطاة له هي 76.6% ومن خلال نتائج اختبار $T = 25.574$ وقيمة Sig هي 0.000 وهي أقل من مستوى الدلالة 0.05 ويتبين لنا أن الفرق بين المتوسط الحسابي للعينة والمتوسط الفرضي (J-0.3) 3.8333 ودال احصائيا وموجب الإشارة وبالتالي نستنتج أن ما تؤكد النتائج الاحصائية والوصفية الاستدلالية لنتائج المبحوثين هي وجود علاقة ذات دلالة احصائية بين الدوافع المقاولاتية وتوجه الطلبة الجامعيين لإنشاء المشاريع المقاولاتية وبالتالي نستنتج أن ما هو موجود في عينة الدراسة يمكن تعميمه على كامل مجتمع الدراسة فيما يتعلق أن عامل الدوافع المقاولاتية هو الأول في الترتيب من حيث تأثيره على توجه الطلبة الجامعيين

- اختبار الفرضية الثانية: توجد علاقة ذات دلالة احصائية بين السمات الشخصية وتوجه الطلبة الجامعيين لإنشاء المشاريع المقاولاتية.

حسب آراء العينة لعوامل التوجه المقاولاتي لطلبة الجامعيين فهي مرتبة حسب تأثيرها على التوجه المقاولاتي ومن حيث علاقتها ذات الدلالة الاحصائية بالنسبة للعامل الثاني الذي يؤثر في توجه المقاولاتي لطلبة الجامعيين لإنشاء المشاريع المقاولاتية وهو السمات الشخصية أنه تشير اتجاهات العينة من طلبة قيد التخرج (3 ليسانس و2 ماستر) بأن السمات الشخصية تتوفر بدرجة عالية حيث جاء في الترتيب من حيث الأهمية النسبية المعطاة له هي 74.6% ومن خلال نتائج اختبار $T = 23.782$ وقيمة Sig هي 0.000 وهي أقل من مستوى الدلالة 0.05 ويتبين لنا أن الفرق بين المتوسط الحسابي للعينة والمتوسط الفرضي (J-0.3) 3.78333 ودال احصائيا وموجب الإشارة وبالتالي نستنتج أن ما تؤكد النتائج الاحصائية والوصفية الاستدلالية لنتائج المبحوثين هي وجود علاقة ذات دلالة احصائية بين السمات الشخصية وتوجه الطلبة الجامعيين لإنشاء المشاريع المقاولاتية وبالتالي نستنتج أن ما هو موجود في عينة الدراسة يمكن تعميمه على كامل مجتمع الدراسة فيما يتعلق أن عامل السمات الشخصية هي الرابعة في الترتيب من حيث تأثيره على توجه الطلبة الجامعيين.

الفصل الثالث: دراسة ميدانية حول العوامل المؤثرة في توجه الطلبة انشاء المشاريع المقاولاتية لقسم العلوم الاقتصادية جامعة -ميلة-

- اختبار الفرضية الثالثة: توجد علاقة ذات دلالة احصائية بين الروح المقاولاتية وتوجه الطلبة الجامعيين لإنشاء المشاريع المقاولاتية

حسب آراء العينة لعوامل التوجه المقاولاتي لطلبة الجامعيين فهي مرتبة حسب تأثيرها على التوجه المقاولاتي ومن حيث علاقتها ذات الدلالة الاحصائية بالنسبة للعامل الثالث الذي يؤثر في توجه المقاولاتي للطلبة الجامعيين لإنشاء المشاريع المقاولاتية وهو الروح المقاولاتية أنه تشير اتجاهات العينة من طلبة قيد التخرج (3 ليسانس و2 ماستر) بأن الروح المقاولاتية تتوفر بدرجة عالية حيث جاء في الترتيب من حيث الأهمية النسبية المعطاة له هي 76% ومن خلال نتائج اختبار $T = 28.981$ وقيمة Sig هي 0.000 وهي أقل من مستوى الدلالة 0.05 ويتبين لنا أن الفرق بين المتوسط الحسابي للعينة والمتوسط الفرضي (J-0.3) 3.80000 ودال احصائيا وموجب الإشارة وبالتالي نستنتج أن ما تؤكد النتائج الاحصائية والوصفية الاستدلالية لنتائج المبحوثين هي وجود علاقة ذات دلالة احصائية بين الروح المقاولاتية وتوجه الطلبة الجامعيين لإنشاء المشاريع المقاولاتية وبالتالي نستنتج أن ما هو موجود في عينة الدراسة يمكن تعميمه على كامل مجتمع الدراسة فيما يتعلق أن عامل الروح المقاولاتية هي الثالثة في الترتيب من حيث تأثيره على توجه الطلبة الجامعيين.

- اختبار الفرضية الرابعة: توجد علاقة ذات دلالة احصائية بين التعليم المقاولاتي وتوجه الطلبة الجامعيين لإنشاء المشاريع المقاولاتية.

حسب آراء العينة لعوامل التوجه المقاولاتي لطلبة الجامعيين فهي مرتبة حسب تأثيرها على التوجه المقاولاتي ومن حيث علاقتها ذات الدلالة الاحصائية بالنسبة للعامل الرابع الذي يؤثر في توجه المقاولاتي لطلبة الجامعيين لإنشاء المشاريع المقاولاتية والتعليم المقاولاتي أنه تشير اتجاهات العينة من طلبة قيد التخرج (3 ليسانس و2 ماستر) بأن التعليم المقاولاتي تتوفر بدرجة عالية حيث جاء في الترتيب من حيث الأهمية النسبية المعطاة له هي 74.6% ومن خلال نتائج اختبار $T = 23.117$ وقيمة Sig هي 0.000 وهي أقل من مستوى الدلالة 0.05 ويتبين لنا أن الفرق بين المتوسط الحسابي للعينة والمتوسط الفرضي (J-0.3) 3.73333 ودال احصائيا وموجب الإشارة وبالتالي نستنتج أن ما تؤكد النتائج الاحصائية والوصفية الاستدلالية لنتائج المبحوثين هي وجود علاقة ذات دلالة احصائية بين التعليم المقاولاتي وتوجه الطلبة الجامعيين لإنشاء المشاريع المقاولاتية وبالتالي نستنتج أن ما هو موجود في عينة الدراسة يمكن تعميمه على كامل مجتمع الدراسة فيما يتعلق أن عامل التعليم المقاولاتي هو الخامس في الترتيب من حيث تأثيره على توجه الطلبة الجامعيين.

الفصل الثالث: دراسة ميدانية حول العوامل المؤثرة في توجه الطلبة انشاء المشاريع المقاولاتية لقسم العلوم الاقتصادية جامعة -ميلة-

- اختبار الفرضية الخامسة: توجد علاقة ذات دلالة احصائية بين الثقافة المقاولاتية وتوجه الطلبة الجامعيين لإنشاء المشاريع المقاولاتية.

حسب آراء العينة لعوامل التوجه المقاولاتي للطلبة الجامعيين فهي مرتبة حسب تأثيرها على التوجه المقاولاتي ومن حيث علاقتها ذات الدلالة الاحصائية بالنسبة للعامل الخامس الذي يؤثر في توجه المقاولاتي لطلبة الجامعيين لإنشاء المشاريع المقاولاتية وهو الثقافة المقاولاتية أنه تشير اتجاهات العينة من طلبة قيد التخرج (3 ليسانس و2 ماستر) بأن الثقافة المقاولاتية تتوفر بدرجة عالية حيث جاء في الترتيب من حيث الأهمية النسبية المعطاة له 76.4% ومن خلال نتائج اختبار $T = 27.279$ test وقيمة Sig هي 0.000 وهي أقل من مستوى الدلالة 0.05 ويتبين لنا أن الفرق بين المتوسط الحسابي للعينة والمتوسط الفرضي (J-0.3) 3.81667 ودال احصائيا وموجب الإشارة وبالتالي نستنتج أن ما تؤكد النتائج الاحصائية والوصفية الاستدلالية لنتائج المبحوثين هي وجود علاقة ذات دلالة احصائية بين الثقافة المقاولاتية وتوجه الطلبة الجامعيين لإنشاء المشاريع المقاولاتية وبالتالي نستنتج أن ما هو موجود في عينة الدراسة يمكن تعميمه على كامل مجتمع الدراسة فيما يتعلق أن عامل الثقافة المقاولاتية هي الثانية في الترتيب من حيث تأثيره على توجه الطلبة الجامعيين.

- اختبار الفرضية السادسة: توجد علاقة ذات دلالة احصائية بين أنظمة الدعم وتوجه الطلبة الجامعيين لإنشاء المشاريع المقاولاتية.

حسب آراء العينة لعوامل التوجه المقاولاتي لطلبة الجامعيين فهي مرتبة حسب تأثيرها على التوجه المقاولاتي ومن حيث علاقتها ذات الدلالة الاحصائية بالنسبة للعامل السادس الذي يؤثر في توجه المقاولاتي لطلبة الجامعيين لإنشاء المشاريع المقاولاتية أنظمة الدعم تشير اتجاهات العينة من طلبة قيد التخرج (3 ليسانس و2 ماستر) بأن أنظمة الدعم تتوفر بدرجة عالية حيث جاء في الترتيب من حيث الأهمية النسبية المعطاة له هي 72.6% ومن خلال نتائج اختبار $T = 22.422$ test وقيمة Sig هي 0.000 وهي أقل من مستوى الدلالة 0.05 ويتبين لنا أن الفرق بين المتوسط الحسابي للعينة والمتوسط الفرضي (J-0.3) 3.63333 ودال احصائيا وموجب الإشارة وبالتالي نستنتج أن ما تؤكد النتائج الاحصائية والوصفية الاستدلالية لنتائج المبحوثين هي وجود علاقة ذات دلالة احصائية بين أنظمة الدعم وتوجه الطلبة الجامعيين لإنشاء المشاريع المقاولاتية وبالتالي نستنتج أن ما هو موجود في عينة الدراسة يمكن تعميمه على كامل مجتمع الدراسة فيما يتعلق ان عامل أنظمة الدعم هو السادس في الترتيب من حيث تأثيره على توجه الطلبة الجامعيين.

الفصل الثالث: دراسة ميدانية حول العوامل المؤثرة في توجه الطلبة انشاء المشاريع المقاولاتية لقسم العلوم الاقتصادية جامعة -ميلة-

الاستنتاج:

من النتائج الوصفية والاستدلالية نستنتج قرار قبول أو رفض الفرضية الصفرية والبديلة، ومن حيث هذه الدراسة ومن خلال قيمة الدلالة $Sig=0.05$ فنستنتج أن جميع العوامل ذات قيمة دلالية أقل من 0.05 إذن نرفض الفرضية الصفرية ونقبل الفرضية البديلة أي توجد علاقة ذات دلالة احصائية بين العوامل المؤثرة في توجه الطلبة الجامعيين لإنشاء المشاريع المقاولاتية والمتمثلة في الدوافع، الثقافة المقاولاتية، الروح المقاولاتية، السمات الشخصية، التعليم المقاولاتي، أنظمة الدعم.

الفصل الثالث: دراسة ميدانية حول العوامل المؤثرة في توجه الطلبة انشاء المشاريع المقاولاتية لقسم العلوم الاقتصادية جامعة -ميلة-

خلاصة:

من خلال هذا الفصل قمنا بتحديد أهم العوامل المؤثرة في التوجه المقاولاتي للطلبة الجامعيين بالتطبيق على طلبة قيد التخرج سنة 3 ليسانس وسنة 2 ماستر بالمركز الجامعي عبد الحفيظ بوالصوف -ميلة-، وباعتبار أننا درسنا على عينة من طلبة قيد التخرج لأنهم هم مهتمون بفكرة العمل المقاولاتي. اخترنا في دراستنا من بين العوامل التي تؤثر في توجه الطلبة نحو المشاريع المقاولاتية 6 عوامل هي: الدوافع المقاولاتية، السمات الشخصية، روح المقاولاتية، التعليم المقاولاتي، الثقافة المقاولاتية وأنظمة الدعم. كما خلصت الدراسة إلى أنه توجد دلالة احصائية بين العوامل التي توصلت إليها في توجه الطلبة الجامعيين لإنشاء المشاريع المقاولاتية.

خاتمة:

يعد الطلبة الجامعيين الفئة الأكثر حماسا وحبا لتغيير في المجتمع وهم عماد أي دولة تريد النهوض باقتصادها خصوصا تلك البلدان التي ترى في العمل المقاولاتي مخرجا لوضعيتها الاقتصادية غير القوية، إذ أن الطلبة هم مقاولي المستقبل، والجزائر كدولة تبين الفكرة التي تؤمن بالمقاولات كوسيلة للنهوض بعجلة الاقتصاد تحاول أن تشجع العمل المقاولاتي، وهذا تجلى في الجانب الأساسي الذي يروج للفكر المقاولاتي وحتى أن يتجسد كل الآليات والأجهزة المنشأة بغرض تمويل ودعم الصادرات الفردية، وأيضا تتجسد في جانب التعليم العالي من خلال غرس روح المقاولاتي للطلبة الجامعيين من خلال استحداث مقياس المقاولاتية. إن اهتمام الدولة بموضوع المقاولاتية انعكس على الجانب الأكاديمي، حيث أن الباحثين اهتموا بهذا الموضوع وتناوله في عدة جوانب وحتى دراسات الطلبة سواء الليسانس أو الماستر واهتمت بموضوع المقاولاتية وعالجته.

❖ نتائج الدراسة:

من خلال ما تم عرضه في الدراسة من محاولتنا للإجابة على الاشكالية توصلنا إلى النتائج التالية:

- **المقاولاتية:** هي الأفعال والعمليات التي يقوم بها المقاول لإنشاء مؤسسة جديدة أو تطوير اكتشاف فرص جديدة لخلق سلع وخدمات ذو قيمة مع تحمل المخاطر الناجمة عن ذلك.
- **التوجه المقاولاتي:** هو الرغبة أو الاستعداد للعمل الشخصي المستقل والابتكار.

- تتمثل أهم عوامل التوجه المقاولاتي في روح المقاولاتية - الثقافة المقاولاتية - المعايير الذاتية - التعليم المقاولاتي - النية المقاولاتية - الدوافع المقاولاتية - امكانية الانجاز وأنظمة الدعم كلها تعتبر عوامل للتوجه المقاولاتي لطلبة سنة ثالثة ليسانس وسنة ثانية ماستر بالمركز الجامعي ميله.

- ترتيب عوامل التوجه المقاولاتي لطلبة سنة ثالثة ليسانس وسنة ثانية ماستر بالمركز الجامعي ميله عبد الحفيظ بالصوف حسب وجهة نظرهم: (1)الدوافع المقاولاتية، (2)الثقافة المقاولاتية، (3)روح المقاولاتية، (4)السمات الشخصية، (5)التعليم المقاولاتي، (6)أنظمة الدعم.

❖ نتائج الفرضيات:

- نؤكد صدق الفرضية الأولى لأن هناك علاقة ذات دلالة احصائية بين الدوافع المقاولاتية وتوجه الطلبة الجامعيين لإنشاء المشاريع المقاولاتية.

- نؤكد صدق الفرضية الرابعة لأن هناك علاقة ذات دلالة احصائية بين السمات الشخصية وتوجه الطلبة الجامعيين لإنشاء المشاريع المقاولاتية.

- نؤكد صدق الفرضية الثالثة لأن هناك علاقة ذات دلالة احصائية بين روح المقاولاتية وتوجه الطلبة الجامعيين لإنشاء المشاريع المقاولاتية.
- نؤكد صدق الفرضية الخامسة لأن هناك علاقة ذات دلالة احصائية بين التعليم المقاولاتي وتوجه الطلبة الجامعيين لإنشاء المشاريع المقاولاتية.
- نؤكد صدق الفرضية الثانية لأن هناك علاقة ذات دلالة احصائية بين الثقافة المقاولاتية وتوجه الطلبة الجامعيين لإنشاء المشاريع المقاولاتية.
- نؤكد صدق الفرضية السادسة لأن هناك علاقة ذات دلالة احصائية بين أنظمة الدعم وتوجه الطلبة الجامعيين لإنشاء المشاريع المقاولاتية.

❖ مقترحات الدراسة:

- يجب على الجامعات الجزائرية أن تعمل على اخراج طلبة لديهم المعرفة والمهارات اللازمة في المقاولاتية.
- تنظيم لقاءات بين الطلبة من مقاولين أو هيئات دعم المبادرات الفردية.
- تشجيع الطلبة على الإبداع وتجسيد أفكارهم في الواقع.
- الاهتمام بتنمية الثقافة المقاولاتية من خلال القيام بملتقيات وأيام دراسية على مستوى المعهد.
- استقبال أفكار وابداع الطلبة من قبل الهيئة.
- تنوع نشاطات هيئة دار المقاولاتية واستخدام التكنولوجيا الحديثة ومتابعة نشاطاتها بصفة دورية ودائمة.
- العمل على تطوير المشاريع الموجودة باستخدام التكنولوجيا حسب احتياجات المجتمع.
- المساهمة في تقديم أفكار مقاولاتية للطلبة كنماذج للطلبة من أجل المضي قدما في مجال المقاولاتية.
- الاهتمام بتعبئة الطالب بمجال المقاولاتية طيلة سنوات الدراسة وعدم اقتصره على اختياراته ورغبته.

❖ آفاق الدراسة:

- دور الجامعات في نشر الثقافة المقاولاتية.
- أثر العوامل الاجتماعية والاقتصادية على التوجه المقاولاتي للطلبة الجامعيين.

قائمة المراجع

أولاً: المراجع باللغة العربية

- أحلام عبايدية، محددات الاختيار المهني لدى الطلبة الجامعيين، رسالة ماجستير، تخصص الارشاد الفني والتوجيه التربوي والمهني، جامعة باجي مختار، عنابة، 2006-2007.
- أسماء فضيلي، محددات التوجه المقاولاتي للطلبة الجامعيين في الجزائر، مذكرة ماستر، تخصص إدارة أعمال، جامعة محمد بوضياف، مسيلة، 2020-2021.
- أشواق بن قدور ومحمد بالخير، أهمية نشر ثقافة المقاول انعاش الحس المقاولاتي في الجامعة، مجلة الاجتهاد، العدد 11، المركز الجامعي تمنراست، جانفي 2017
- أمينة بن جمعة وربيعي جرمان، دار المقاولاتية كآلية لتفعيل فكرة انشاء المؤسسات الصغيرة والمتوسطة لدى طلبة الجامعة، مجلة ميلاف للبحوث والدراسات، العدد 5، جامعة قسنطينة نموذجاً، جوان 2017
- بدوري سفيان، ثقافة المقالة لدى الشباب الجزائري المقاول: دراسة ميدانية بولاية تلمسان، أطروحة دكتوراه ل.ع.ذ، تخصص علم الاجتماع التنموية البشرية، جامعة أبي بكر بلقايد، 2014-2015.
- بن الشيخ بوبكر الصديق، محددات التوجه المقاولاتي للطلبة الجامعيين، دراسة ميدانية على عينة طلبة جامعة سكيكدة، مجلة الباحث الاقتصادي، مجلد 05، العدد 08، جامعة سكيكدة، 2017.
- بهلولي نور الهدى، فضيلي سمية، مناهج وأدوات البحث العلمي المستخدمة في الرسائل الجامعية في علوم المحاسبة بالجزائر: دراسة حالة جامعتي محمد بوضياف -المسيلة- وقاصدي مرباح -ورقلة-، الملتقى الوطني الافتراضي المرسوم بتطبيقات منهجية في البحث الاجتماعي، المركز الجامعي مرسلبي عبد الله تيبازة، يوم 1 ماي 2021.
- ترغي صباح، محاضرة 02 مقياس المقاولاتية لطلبة أولى ماستر تجارة دولية محاسبة وتدقيق، جامعة محمد خيضر بسكرة، 2020-2021.
- جمعة عبد العزيز، المقاولاتية وبعد الثقافة الجهوية: مدخل استكشافي (دراسة ميدانية تحليلية)، رسالة ماجستير، تخصص اقتصاد وتنمية، جامعة مصطفى أطنبولي، معسكر، 2015-2016.
- الجودي محمد علي، نحو تطوير المقاولاتية من خلال التعليم المقاولاتي، دراسة حالة على عينة من طلبة جامعة الجلفة، أطروحة دكتوراه في علوم التسيير، جامعة محمد خيضر، بسكرة، 2014-2015.
- حمزة لفقير، تقييم البرامج التكوينية لدعم المقاول: دراسة حالة برنامج (Cree game) المعتمد في غرفة الصناعات التقليدية والحرفة، مذكرة لنيل شهادة الماجستير في علو التسيير فرع تسيير المؤسسات، جامعة أمحمد بوقرة بومرداس، 2009
- حمزة لفقير، روح المقالة وانشاء المؤسسات الصغيرة والمتوسطة في الجزائر، رسالة لنيل شهادة الدكتوراه، كلية العلوم الاقتصادية، جامعة بومرداس، 2016-2017.

- حميدي حياة، محاضرات مقياس المقاولاتية، السداسي الأول للسنة الجامعية 2020-2021، موجهة لطلبة ماستر 02، علوم الاعلام والاتصال، جامعة حسيبة بن بوعلي الشلف.
- حوحو مصطفى هامللي عبد القادر، اشكالية التعليم المقاولاتي ودوره في خلق النية المقاولاتية: دراسة ميدانية على عينة من الشباب الجامعي، مجلة البشائر الاقتصادية، العدد1، جامعة طاهري محمد، بشار، 2019.
- ريم رمضان، تأثير موقف الطلاب من ريادة الأعمال في نيتهم للشروع بأعمال ريادية، مجلة جامعة دمشق للعلوم الاقتصادية والقانونية، المجلد 28، العدد2، جامعة دمشق، 2012.
- سارة سلامة، حاضنات الأعمال السبيل لدعم وتطوير ريادة الأعمال حاضنة ميلة نموذجاً، مجلة العلوم الانسانية المجلد21، العدد1، جامعة باجي مختار، عنابة، 2021.
- سالم منير، دور حاضنات الأعمال في تعزيز روح المقاولاتية: دراسة حالة مشكلة المؤسسات (محضنة غرداية 2009-2012)، مذكرة ماستر أكاديمي، تخصص مؤسسات الصغيرة والمتوسطة، جامعة قاصدي مرباح، زرقة، 2011-2012.
- سلام سليمة، قياس التوجه المقاولاتي للمؤسسات الصغيرة والمتوسطة، مجلة اقتصاديات المال والأعمال JFBE، العدد 08 ، الوادي، 2017.
- شرطي نسيم، نشر التعليم المقاولاتي كمدخل لتعزيز روح وثقافة المقاوله لدى الطلبة الجامعيين والحد من بطالتهم، مجلة البحوث والدراسات العلمية، المجلد13، العدد01، 2019.
- صدرة سامي، محاضرة في انشاء المؤسسة، جامعة عبد الحميد مهري قسنطينة 2، 2014-2015.
- طارق أحمد المقداد، إدارة المشاريع الصغيرة الأساسيات والمواضيع المعاصرة (إدارة المشاريع)، الأكاديمية العربية البريطانية للتعليم العالي، 2010-2011.
- فاطمة زهراء سماعيللي، دور حاضنات الأعمال في تفعيل روح المقاولاتية لحاملي المشاريع الصغيرة والمتوسطة: دراسة عينة من مشتل المؤسسات (بسكرة وورقلة)، مذكرة ماستر أكاديمي، تخصص تسيير مؤسسات الصغيرة والمتوسطة، جامعة قاصدي مرباح، ورقلة، الجزائر، 2015-2016.
- فضيلة بوطورة فاطمة زهراء، مداخلة حول التعليم المقاولاتي في الجامعة، ملتقى وطني حول أهمية ودور دار المقاولاتية في الجزائر، جامعة تبسة، 2018
- قايد أمين، تطور التوجه المقاولاتي للطلبة الجامعيين، أطروحة لنيل شهادة الدكتوراه، تخصص تسيير المؤسسات، كلية العلوم الاقتصادية العلوم التجارية وعلوم التسيير، جامعة مصطفى إسطمبولي معسكر، 2017.

- كنسة محمد فهيري فاطمة، دور التعليم المقاولاتي في تعزيز الروح المقاولاتية للمرأة في الجزائر: دراسة ميدانية تناولت عينة من الطالبات على أبواب التخرج، تخصص مقاولاتية بجامعة الجلفة، مجلة الجزائرية للعلمة والسياسات الاقتصادية، مجلد 8، العدد 1، 2017.
- ليلي بن عيسى، دراسة استطلاعية لأداء طلبة المقاولاتية، جامعة بسكرة، مجلة الأصيل للبحوث الاقتصادية والادارية، المجلد 3، العدد 02، 2019.
- مجدي عبد الوهاب قاسم، فاطمة الزهراء سالم، مستقبل جودة التعليم: التدويل، وزيادة المشروعات والطريق إلى الجودة العالمية، دار العالم العربي، مصر، 2012.
- محاضرات في مقياس المقاولاتية، 2017-2018، البليدة.
- محاضرات مقاولاتية، طلبة سنة أولى ماستر، جامعة برج باجي مختار.
- محمد العيد عفرون مزيتي ابراهيم، أثر الروح المقاولاتية لدى خريجي الجامعات في انشائهم لمؤسساتهم الخاصة: دراسة حالة طلبة قسم العلوم المالية والمحاسبية، مذكرة ماستر أكاديمي، تخصص مالية مؤسسة، جامعة أكلي محند أولحاج، البويرة، 2018-2019.
- مسيخ أيوب، التوجه المقاولاتي للشباب الجامعي الجزائري، دراسة عينة من طلبة جامعة 20 أوت 1955، مجلة ملفات الأبحاث في الاقتصاد والسير، العدد 06، وجدة، المغرب، 2017.
- الموقع الرسمي لجامعة عبد الحفيظ بوالصوف ميلة: [/http://www.centre-univ-mila.dz](http://www.centre-univ-mila.dz)
- نوي طه حسين وآخرون، عرض تجارب دولية في التعليم المقاولاتي، ملتقى وطني حول دور المقاولاتية في تحفيز الاستثمار المحلي في ضل التجدييات الراهنة، مركز جامعي تندوف، يوم 11 أفريل 2016.

ثانيا: المراجع باللغة الأجنبية

- Azzedine Tounes, l'intention entrepreneurial : Une recherche comparative entre des étudiants suivant des formations en entrepreneurial (bac+5) et des étudiants en DESS, op cite.
- Azzedine Tounes, l'intention entrepreneurial : Une recherche comparative entre des étudiants suivant des formations en entrepreneurial (bac+5) et des étudiants en DESS, op cite.
- Christien BRUYAT, création d'entreprise : contributions épistémologiques et modélisation, thèse de doctorat de sciences de gestion, université pierre mendés France (Grenoble II) école supérieure des affaires, 1993.
- Robert D Hisrich et Michel P.Peters, ENTREPRENEURSHIP : lancer,élaborer et gérer une entreprise, édition de nouveaux horizons, France, 1989.

- SARIMAH HANIM AMAN SHAH, ABDUL RACHID MOHD ALI, ENTREPRENEURSHIP, second edition, OXFORD Fajar, Kuala Lumpur, Malaysia, 2010.
- Kerstin Wagnen , Andreas Ziltener The Nascent Entrepreneur at the crossroads : Entrepreneurial Motives as Determinants for different Types of entrepreneurs, Discussion papers on Entrepreneurship and Innovation Swiss Institute Entrepreneurship, Chur, 2008, P10.
- E. Auto & all, Entrepreneurial Intent among students : Testing and Intent Model in Asia, Scandinavia and in the USA Frontiers of entrepreneurship Research. Wellesley, MA : Babson college. 1997. PP3.