



## المركز الجامعي عبد الحفيظ بوالصوف، ميلة

قسم اللغة والأدب العربي

معهد الآداب واللغات

المرجع: .....

صعوبات الانتباه لدى تلاميذ السنة الأولى من التعليم  
الابتدائي - دراسة حالات في المدارس الابتدائية لولاية ميلة-

مذكرة مقدمة لنيل شهادة الماستر في اللغة والأدب العربي  
تخصص: لسانيات تطبيقية .

إشراف الدكتور:

بوفاس عبد الحميد

إعداد الطالبتين:

\* بني حنان

\* بوخميلة ندى

لجنة المناقشة:

رئيسا

مشرفا ومقررا

مناقشا

الأستاذ: بن سخري زوبيير

الأستاذ: بوفاس عبد الحميد

الأستاذة: ياسة ظريفة

السنة الجامعية: 2021/2020

**CORONAVIRUS**  
COVID-19





## المركز الجامعي عبد الحفيظ بوالصوف ،ميلة

قسم اللغة والأدب العربي

معهد الآداب واللغات

المرجع: .....

### صعوبات الانتباه لدى تلاميذ السنة الأولى من التعليم الابتدائي - دراسة حالات في المدارس الابتدائية لولاية ميلة-

مذكرة مقدمة لنيل شهادة الماستر في اللغة والأدب العربي  
تخصص: لسانيات تطبيقية .

إشراف الدكتور:

بوفاس عبد الحميد

إعداد الطالبتين:

\* بختي حنان

\* بوخميلة ندى

لجنة المناقشة:

رئيساً

مشرفاً ومقرراً

مناقشاً

الأستاذ: بن سخري زويبر

الأستاذ: بوفاس عبد الحميد

الأستاذة: ياسة ظريفة

السنة الجامعية: 2021/2020

**CORONAVIRUS**  
COVID-19



بِسْمِ اللَّهِ الرَّحْمَنِ الرَّحِيمِ



# الشكر

بادئ ذي بدء نحمد الله حمدا كثيرا يليق بجلال وجهه وعظيم سلطانه  
فالحمد لله الذي وفقنا لإتمام هذا العمل .  
ونتقدم بكل عبارات التقدير والاحترام وكل كلمات الشكر والامتنان  
إلى الأستاذ المشرف **عبد الحميد بوفاس** على توجيهاته ونصائحه لنا  
وكذلك كل من قدم لنا يد المساعدة من إهداء نصيحة أو تقديم  
معلومة أو حتى كلمة طيبة، ساعدتنا في إخراج هذا العمل إلى النور .



# الإهداء

بدأنا من أول خطوة وصعدنا السلم درجة درجة، وها نحن اليوم و بفضل الله وتوفيقه نطوي  
سهر الليالي ونختم تعب الأيام، ونجمعه بين دفتي هذا العمل المتواضع.  
إلى من كانت ليا شمعة تضيئ الطريق، إلى من حاكت سعادتي بخيوط منسوجة من قلبها  
الداقي ... إلى أُمي الغالية.  
إلى من سعى وتعب وشقى لأنعم بالهناء إلى من عرق جبينه من أجلي توفير سبل الراحة  
لي ... إلى أبي العزيز.  
إلى من ساندوني في مشواري الدراسي إلى إخوتي و أخواتي.  
إلى من علمونا حروفا من ذهب وكلمات من درر ... لهم كل الشكر والاحترام.

# بخي حنان



# الإهداء

أهدي ثمرة عملي إلى من أخذ بيدي إلى المدرسة ليرسم لي معالم مستقبلي، إلى من يعود له الفضل بوصولي إلى ما تمنيت "أبي العزيز أطال الله في عمره".  
إلى من رعتني صغيرة باعت حياتها لتجنب التعب و الشقاء لأجلي فكنت لها الحلم  
والمنى والمستقبل ملكة عيوني "أمي" الحبيبة.  
إلى إخوتي وأخواتي وكل من أحب.  
إلى جميع الأصدقاء والصديقات العزيزات الذين عرفتهم طيلة المشوار الدراسي.  
كما أشكر أساتذة قسم اللغة والأدب العربي وكل من علمنا حرفا.

بوخميلة ندى

# مقدمة

## مقدمة

تعد صعوبات التعلم النمائية من أهم العوائق التي يعاني منها المتعلم، وتشيع وجود مثل هذه الصعوبات لدى التلاميذ في المراحل الأولى من التعلم، خاصة في مرحلة التعليم الابتدائي، وتتعدد تلك الصعوبات منها ما يتعلق بالذاكرة والتذكر، والتركيز، والإدراك، والتفكير، وقد حظيت هذه الدراسات باهتمام الباحثين والعلماء مبينين مفهوما وأسبابها ومظاهرها وتأثيرها في شخصية الطفل وسلوكه الاجتماعي، ومن ثمة تحصيله العلمي، وذلك سعيا لمعالجتها والحد منها، وتعتبر صعوبات الانتباه من العوامل المتسببة في صعوبات التعلم بصفة عامة، وتبدو على الفرد أحيانا من خلال سلوكيات غير سوية، أو على شكل صعوبات في الفهم والاستيعاب، والتحصيل التي تظهر عند الأطفال في مرحلة الطفولة وقد تستمر أحيانا إلى مرحلة البلوغ، وتكون غالبا بسبب عجز الفرد على تركيز انتباهه لفترة طويلة، فيكون عرضة للتشتت نتيجة لأي عامل.

وترجع أهمية هذه الدراسة إلى:

- معرفة أسباب صعوبات الانتباه في التحصيل العلمي لدى التلاميذ.
- الوقوف على مظاهر تلك الصعوبات الملاحظة على سلوكيات التلاميذ.
- الإسهام في تشخيص تلك الصعوبات.
- حاجة الميدان التعليمي التربوي لمثل هذه الدراسات.
- إن ما يلاحظ على مختلف الدراسات التربوية هو التداخل الكبير بين جملة من المصطلحات في ذلك الحقل من صعوبات التعلم منها: صعوبات التركيز، النسيان، الشرود الذهني، مما يؤدي إلى ضرورة توضيح الفروقات بين تلك المصطلحات، إضافة إلى التداخل بين مختلف المظاهر التي تبدو على من يعانون من صعوبة في الانتباه.

ومن الدراسات السابقة التي تناولت موضوع صعوبات التعلم بصفة عامة نذكر:

- سليمان عبد الواحد يوسف إبراهيم: المرجع في صعوبات التعلم النمائية والأكاديمية والاجتماعية والانفعالية.
- محمود عوض السالم وآخرون: صعوبات التعلم التشخيص والعلاج.
- محمد النوبي محمد علي: صعوبات التعلم بين المهارات والاضطرابات.



## مقدمة

- راضي الوقفي: مقدمة في صعوبات التعلم.
  - بطرس حافظ بطرس: تدريس الأطفال ذوي صعوبات التعلم.
- في حين هناك مراجع أخرى ركزت على صعوبة وفرط النشاط الحركي منها:
- عياد ثابت: دراسة استكشافية وقائية للاضطراب لدى الأطفال المصابين بفرط النشاط الحركي، مذكرة ماجستير.
  - محفظة بنت سالم بن ناصر اليعمدي: فاعلية برنامج إرشادي في خفض النشاط الزائد لدى طلبة الحلقة الأولى، مذكرة ماجستير.
- ومن هنا يواجهنا إشكال رئيس:
- ما المقصود بصعوبات الانتباه؟ وما مظاهره لدى تلاميذ التعليم الابتدائي في ولاية ميلة؟

لتواجهنا إشكالات أخرى هي:

- ما هي مختلف الأسباب المؤدية إلى تلك الصعوبات؟
  - هل يمكن إيجاد حلول لتلك الصعوبات؟
- ومن الأسباب التي دفعتنا إلى اختيار هذا الموضوع نذكر:
- قلة الدراسات التي تتناول التفصيل في تلك الصعوبات في المجال التعليمي.
  - عدم الربط بين الأبحاث الموجودة في علم النفس وعلم التربية والتعليم، إذ نجد أن المنهج التعليمي في الجامعات في تخصصات اللغة والأدب العربي يفتقر إلى مثل تلك الدراسات التي تفسر تأثير تلك الصعوبات في التحصيل العلمي.

وقد اعتمدنا في هذا البحث المنهج الوصفي التحليلي، الذي قمنا من خلاله بتسجيل ملاحظات حول سلوكيات المتعلمين أثناء التدريس مع تحليل تلك السلوكيات وتفسيرها، كما أننا استعنا بإجراءات الإحصاء والمقارنة بين مختلف الحالات التي ظهرت عليها صعوبات الانتباه.

## مقدمة

وقد ارتكز هذا البحث على عناصر أساسية هي: الفصول والخاتمة، حيث اشتمل البحث على فصلين : عنوان الأول: مصطلح صعوبات التعلم في أدبيات التربية وعلم النفس، وقد أشرنا فيه إلى:

- مفهوم الانتباه.
- مفهوم صعوبات الانتباه.
- أشكال صعوبات الانتباه.
- مظاهر صعوبات الانتباه.
- مصطلحات متداخلة مع صعوبات الانتباه.
- أهمية الانتباه في العملية التعليمية التعلمية.
- فقدان الانتباه وتأثيره السلبي في العملية التعليمية التعلمية.
- العناصر التي تقوي عملية التركيز.

في حين عنوانا الفصل الثاني : عينة الدراسة - دراسة وصفية تحليلية- تناولنا فيه:

- وصف عينة الدراسة.
- تشخيص الحالات.
- احصاءات صعوبات الانتباه في المدارس المعنية بالدراسة.
- ملاحظات عامة.
- عرض وتحليل النتائج.

وبعدها خاتمة سجلنا فيها مختلف النتائج التي أمكننا التوصل إليها وقد اتبعت بقائمة المصادر و المراجع مرتبة ترتيبا ألفبائيا .

أما الصعوبات فقد اعتبرناها جزءا من عملنا إذ كانت الدافع إلى إكمال هذا البحث. وأخيرا نتمنى أن نكون قد وفقنا في مسعانا في هذا البحث، وإن أصبنا فمن الله و إن أخطأنا فمن أنفسنا، والله الموفق دائما والمعين، كما ونشكر الدكتور الفاضل **عبد الحميد بوفاس** لإشرافه علينا ولجنة المناقشة الكريمة التي تفضلت علينا بتقييم هذا البحث وتصويبه،

## مقدمة

---

ونأمل أن يكون هذا البحث لبنة تضاف للدراسات السابقة ويبقى هذا البحث قابلاً للتوسع والإثراء.

# الفصل الأول:

مصطلح صعوبات الإنتباه في أدبيات التربية وعلم النفس.

أولاً: مفهوم الانتباه.

ثانياً: مفهوم صعوبات الانتباه.

ثالثاً: أشكال صعوبات الانتباه.

رابعاً: مظاهر صعوبات الانتباه.

خامساً: مصطلحات متداخلة مع صعوبات الانتباه.

سادساً: أهمية الانتباه في العملية التعليمية التعلمية.

سابعاً: فقدان الانتباه وتأثيره السلبي في العملية التعليمية التعلمية

ثامناً: العناصر التي تقوي عملية التركيز.

## الفصل الأول: مصطلح صعوبات الإنتباه في أدبيات التربية وعلم النفس

### تمهيد:

يعتبر الانتباه عاملاً رئيساً للفهم والتذكر كما أن تعلم مهارات ومعلومات جديدة يستلزم الانتباه، فهو إذن من المهارات الأساسية للتعلم كما يعتبر من أهم العمليات العقلية وعاملاً أساسياً في النمو المعرفي.

### أولاً: مفهوم الانتباه:

#### أ- لغة:

يشير لسان العرب لابن منظور إلى أن مفهوم الانتباه يرجع إلى الفعل الثلاثي " نَبَّهَ " بفتح الباء الذي يعني القيام والانتباه من النوم ويقال نَبَّهَ، يُنَبِّهُ والنَّبَاهَةُ، ضد الخمول وهو النُّبْهُ، ونَبَّهَ باسمه أي ذكره ونبهت لأمر بالكسر وهو أمر نساها ثم تفتن له.<sup>1</sup>

#### ب- اصطلاحاً:

يعرفه حلمي المليجي (1980) بأنه: " استخدام الطاقة العقلية في عملية معرفية، أو هو توجيه الشعور أو تركيزه، في شيء معين استعداداً لملاحظته أو أدائه أو التفكير فيه".<sup>2</sup> ومن خلال قول حلمي المليجي، نستنتج أن الانتباه: هو استخدام القدرات الفكرية والذهنية للفرد، من أجل تحصيل المعلومات والأفكار، وبصيغة أخرى هو: توجيه الشعور نحو شيء واحد و بهذا فإن حلمي المليجي يربط الانتباه بالتفكير والقدرات العقلية. وقد أورد محمد فتوح سعادات في كتابه تعريف محمد عثمان نجاتي (1980) للانتباه بأنه: " نوع من التهيؤ الذهني للإدراك الحسي، حيث يشير إلى الوجهة الذهنية التي تمثل استعداداً خاصاً لدى الفرد لتوجيه الانتباه نحو الشيء المراد إدراكه".<sup>3</sup>

<sup>1</sup> -ابن منظور (محمد بن مكرم بن علي أبو الفضل جمال الدين): لسان العرب ، تح: عبد الله علي الكبير، محمد أحمد حسب الله ،هاشم محمد الشاذلي، باب النون، ط 1 ،دار المعارف للنشر والطباعة ،كورنيش النيل-القااهرة،(د،ت)، 4221/3.

<sup>2</sup> -حلمي المليجي: علم النفس المعاصر، ط8، دار النهضة العربية للنشر والطباعة ،بيروت، 2000، ص197.

<sup>3</sup> -محمد فتوح سعادات :اضطرابات نقص الانتباه المصحوب بفرط النشاط صعوبات التعلم النمائية، (د، ط)، شبكة الألوكة (د، ت)، ص 10-11.

## الفصل الأول: مصطلح صعوبات الإنتباه في أدبيات التربية وعلم النفس

فالانتباه حسب تعريف محمد عثمان نجاتي، هو مجموع الإدراكات الذهنية و الحسية لدى المتعلم، فالتهيؤ في نظره يرتبط بالقدرات الذهنية و العقلية التي تساعد المتعلم في التركيز على الشيء المراد معرفته فهو يربط الانتباه بالإدراك والقدرات الذهنية.

كما أوردت مشيرة فتحي محمد سلامة تعريفات لباحثين منهم :

عبد اللطيف حسين(2007): يعرفه " بأنه العملية التي يتم بها انتقاء الشخص مثيرات معينة تنشط حواسه لاستقبالها دون غيرها من المثيرات الأخرى.

كذلك وترى كل من رانيا محمد ودينا إبراهيم أن الانتباه هو: قدرة الطفل على التركيز على مثير سمعي بصري معين مما يؤدي إلى القدرة على إدراك المثيرات و التمييز بينهما".<sup>1</sup>

فحسب تعريف عبد اللطيف حسين و رانيا محمد و دينا إبراهيم للانتباه أنه: عملية تركيز الوعي، على منبه معين واختياره من بين الكثير من المنبهات مع التخلي عن المنبهات الأخرى استعدادا للتعامل مع هذا المنبه.

ويعرفه السيد علي سيد أحمد، وفائقة محمد بدر بأنه: "من أهم العمليات العقلية، التي تلعب دورا هاما في النمو المعرفي، لدى الفرد حيث أنه يستطيع من خلاله أن ينتقي المنبهات الحسية المختلفة ، التي تساعد على اكتساب المهارات وتكوين العادات السلوكية الصحيحة بما يحقق له التكيف مع البيئة المحيطة به".<sup>2</sup>

فمن خلال هذا التعريف نستخلص أن الانتباه عامل أساسي في النمو العقلي، لأنه يؤدي إلى اكتساب المعارف و المعلومات لدى المتعلمين، إذ من خلاله يستطيع المتعلم اختيار المثيرات الحسية التي تساعد على اكتساب المهارات.

و يعرفه قاموس موسوعة علم النفس بأنه: "القدرة على التركيز على المظاهر الدقيقة الموجودة في البيئة، واختيار الكائن الحي لمثيرات معينة ومقاومة التحول الناتج عن المثيرات الأخرى".<sup>3</sup>

<sup>1</sup> -مشرة فتحي محمد سلامة: الانتباه و المهارات الاجتماعية لدى الأطفال الذاتيين، ط1، مذكرة ماجستير، إشراف منال أحمد شحاتة، جامعة عين شمس-القاهرة- ، مؤسسة طيبة للنشر و التوزيع،2014، ص81.

<sup>2</sup> -السيد علي سيد أحمد ، فائقة محمد بدر: اضطراب الانتباه لدى الأطفال أسبابه و تشخيصه وعلاجه، ط1 ، مكتبة النهضة المصرية للتوزيع ، القاهرة، 1999، ص15.

<sup>3</sup> -أسعد زروق: موسوعة علم النفس، ط4، دار فاس، عمان ، 1992، ص47.

## الفصل الأول: مصطلح صعوبات الإنتباه في أدبيات التربية وعلم النفس

نستنتج من هذا التعريف أن الانتباه هو صب الاهتمام ، والتركيز على الأشياء الجوهرية الموجودة في البيئة.

و يعرفه راضي الوقفي (1998) على أنه: " عملية توجيه وتركيز الوعي على منبه، وذلك بتوجيه أجهزتها الحسية الإدراكية لاختيار معلومات معينة، لمعالجتها وتخصيص الطاقة اللازمة للقيام بهذه المعالجة".<sup>1</sup>

وقد عرفه عبد المجيد سيد أحمد (1998) بأنه: " عملية عقلية تهدف إلى حصر النشاط الذهني، في اتجاه معين مدة من الزمن من خلال القدرة على التحكم في النشاط الانفعالي، وتوجيهه وجهة محددة من تحرر الفرد من تأثير المنبهات المحيطة".<sup>2</sup>

كما أورد كذلك عدنان يوسف العتوم تعريف الزيات للانتباه في كتابه على أنه: "عملية تنطوي على خصائص تميزه أهمها الاختيار والانتقاء والتركيز والقصد والاهتمام والميل لموضوع الانتباه".<sup>3</sup>

ونستنتج من خلال تعريف راضي الوقفي وعبد المجيد سيد أحمد و الزيات على أن الانتباه عملية ذهنية فكرية تعمل على تركيز النشاط الذهني و المعرفي للمتعلم، نحو شيء محدد لمدة زمنية محددة، فهو يجمع عدة عمليات معرفية متداخلة كالتركيز والاهتمام والقصد، بغية حصر تفكير المتعلم، نحو مثير معين دون غيره من المثيرات لتجنب أي مشتتات.

### ثانيا: مفهوم صعوبات الانتباه:

يصعب تحديد هذا المصطلح باعتبار تداخله مع عدة مصطلحات، إلا أن هناك من أشار إلى مفهومه، من خلال تلك القدرات التي يفقدها المتعلم للتركيز، أو من خلال أعراضه، وقد ترتبط هذه الصعوبات ب: " ضعف القدرة على التركيز والقابلية العالية للتشتت، وضعف المثابرة وصعوبة نقل الانتباه من مثير إلى مثير آخر أو من مهمة إلى مهمة أخرى".<sup>4</sup>

<sup>1</sup> -راضي الوقفي: مقدمة في صعوبات التعلم ، ط1 ، كلية الأمير، عمان، 1998، ص48.

<sup>2</sup> -عبد المجيد أحمد، زكريا محمد الشرييني: علم نفس الطفولة، ط1، دار الفكر العربي، القاهرة، 1999، ص297.

<sup>3</sup> -عدنان يوسف العتوم: علم النفس المعرفي بين النظرية والتطبيق، ط4، دار المسيرة، عمان، 2004، ص68.

<sup>4</sup> -سليمان عبد الواحد يوسف إبراهيم: المرجع في صعوبات التعلم النمائية والأكاديمية و الاجتماعية و الانفعالية ، (د،ط) ، مكتبة الأنجلو مصرية، القاهرة، (د،ت) ، ص 181.

## الفصل الأول: مصطلح صعوبات الانتباه في أدبيات التربية وعلم النفس

ونعني بهذا أن صعوبة الانتباه تتمثل في عجز الفرد على تركيز انتباهه لفترة محددة وسهولة تشتيت فكره وانتقاله من منبه لآخر، ما يؤثر سلبا على مختلف العمليات العقلية والمعرفية الأخرى، والتي تؤدي إلى صعوبة تركيزه وإدراكه.

### ثالثا: أشكال صعوبات الانتباه:

يمكن تحديد صعوبات الانتباه في عدة مظاهر نذكر منها:<sup>1</sup>

**1-نقص الانتباه :** حيث يقل الانتباه ولا يستطيع الطفل تركيز انتباهه سوى لفترات محدودة من الوقت، كما يصعب عليه الاستمرار في التركيز والانتباه سواء كان ذلك في أثناء الدراسة أم اللعب.

**2-قابلية التشتت:** حيث يتجه الطفل إلى كل المثيرات الجديدة ولا يستطيع التركيز على مثير معين، ومثل هذا السلوك يرتبط ارتباطا وثيقا بضيق مدى الانتباه، فلا يستطيع الطفل تركيز انتباهه لفترات كافية، ومن ثم تزداد قابليته للتشتت.

**3-قصور الانتباه الانتقائي:** حيث يفشل الطفل في اختيار أو انتقاء مثير معين يتفق مع ما يفرضه الموقف السلوكي الذي يوجد فيه، كما يفشل في تركيز انتباهه اتجاه المثيرات المهمة.

**4-الثبوت:** حيث يظهر الطفل سلوكا ايجابيا يستمر طويلا بعد أن تكون الاستجابة قد فقدت قيمتها أو ملاءمتها للموقف، كما يتحدد الثبوت أيضا كميل للاستمرار في النشاط لمدة طويلة بعد انتهاء الحاجة المنطقية أو الهدف من القيام به، ويمكن ملاحظة سلوكيات الثبوت في الأنشطة التي يستمر فيها الطفل دون توقف حتى تصبح غير ملائمة للموقف.

**5-الاندفاعية:** يندفع الطفل في تصرفاته دون تفكير مناسب للموقف الموجود فيه فيبدو أنه يقوم بأفعاله تحت ضغط كبير أو تفكير فجائي غير متوقع ولا يضع في تقديره النتائج المترتبة على أفعاله، كما أنه غير قادر على منع استجاباته فيفعل الأشياء دون ترو مما يؤدي إلى كثرة أخطائه.

**6-فرط النشاط:** حيث تزداد كمية الحركة والنشاط لدى الطفل بما يعوق تكيفه ويسبب إزعاجا للآخرين، حيث يتحرك حركات عضلية مفرطة، تبدو غير هادفة فلا يستقر على حال أو في

<sup>1</sup> -سليمان عبد الواحد يوسف إبراهيم: المرجع في صعوبات التعلم النمائية و الأكاديمية و الاجتماعية والانفعالية، ص 180-



## الفصل الأول: مصطلح صعوبات الإنتباه في أدبيات التربية وعلم النفس

أي مكان ولو لبعض الوقت، ويرتبط هذا السلوك ارتباطا وثيقا بسلوكيات كل من صعوبات الانتباه والاندفاعية<sup>1</sup>.

فالأشخاص ذوو صعوبات الانتباه غالبا ما تظهر عليهم أحد هذه الأعراض أو السمات التي تتسبب في عجزهم على تركيز انتباههم إلى الشيء المراد، فهي غالبا ما تظهر على شكل سلوكيات لدى الفرد يصعب عليه التحكم فيها وضبطها أحيانا مما يعيق عملية الانتباه، ويؤثر بشكل سلبي على مدى قدرة الفرد على الفهم والاستيعاب.

### رابعا: مظاهر صعوبات الانتباه:

إن الأشخاص الذين يعانون من صعوبة في الانتباه غالبا ما نجدهم يتسمون بسلوكيات أو مظاهر تميزهم مقارنة بالأشخاص العاديين نذكر منها:<sup>2</sup>

- 1- الفشل في إنهاء المهام التي بدأها الطفل.
- 2- ظهور ملامح عدم الاستماع.
- 3- التشتت بسهولة (قابلية للتشتت).
- 4- صعوبة التركيز على المهام الدراسية أو المهام التي تتطلب الإبقاء على عملية الانتباه.
- 5- صعوبة الاستمرار في أنشطة اللعب .

فالأشخاص ذوو صعوبات الانتباه غالبا ما تظهر عليهم أحد هذه المظاهر وغالبا ما تؤثر بشكل سلبي على تحصيلهم العلمي والأكاديمي مما يسبب لهم صعوبة أو قلة في الفهم والاستيعاب وتحصيل معلومات ومعارف، كما أن هذه المظاهر قد تستمر لدى الفرد في مراحل عمرية مختلفة، أو قد تبدأ في الفترات الأولى من حياته ولهذا يجب أن نعرف:

**متى تظهر هذه الصعوبات :** تظهر صعوبات الانتباه في فترات أو مراحل تختلف باختلاف الأفراد وعموما يمكن إجمالها في ثلاث مراحل رئيسية وهي:

### 1-مرحلة سن المهد: من الخصائص المميزة لها<sup>3</sup>:

-البكاء والصياح بصوت مرتفع.

<sup>1</sup> -سليمان عبد الواحد يوسف إبراهيم: المرجع في صعوبات التعلم النمائية والأكاديمية و الاجتماعية و الانفعالية، ص181.

<sup>2</sup> -محمود عوض السالم وآخرون: صعوبات التعلم التشخيص والعلاج، ط2، دار الفكر ناشرون وموزعون، عمان- الأردن، 2006، ص76.

<sup>3</sup> - محمد فتوح محمد سعدات: اضطرابات نقص الانتباه المصحوب بفرط النشاط صعوبات التعلم النمائية، ص48.

## الفصل الأول: مصطلح صعوبات الإنتباه في أدبيات التربية وعلم النفس

-سرعة الاستثارة، والغضب.

-الحركة المفرطة.

-اضطرابات النوم.

فمرحلة سن المهد يكون فيها الفرد غير مؤهل للفهم أو لتكوين رصيد معرفي، لذا يصعب تشخيص صعوبات الانتباه لدى الفرد في هذه المرحلة، وبهذا فإن هذه الصعوبات تظهر في شكل سلوكيات غير سوية أحيانا يصعب ضبطها.

### 2-مرحلة الطفولة المبكرة (ما قبل التمدرس):

يمكن تلخيص الخصائص السلوكية للتلاميذ ذوو صعوبات الانتباه في مرحلة الطفولة المبكرة (ما قبل التمدرس) فيما يلي: <sup>1</sup>

-العنف في التعامل مع الأشياء والآخرين.

-زيادة في اضطرابات النوم.

-سرعة التغيير المزاجي والغضب.

-تصلب الرأي وعدم الانصياع للأوامر.

-قصر مدة الانتباه.

-مشكلات في الكلام واللغة، حيث يوصف الكلام في تلك المرحلة بأنه لا يتلاءم والعمر الزمني والعقلي للطفل، وأنه غير متناسق ومفهوم وغير مترابط.

-مشكلات في التكيف مع أقرانه مما يساعد على زيادة السلوك العدواني والعنف.

وبهذا فإن هذه المرحلة تظهر فيها أعراض صعوبات الانتباه بشكل أكبر وبصورة أوضح من سابقتها فأحيانا ما تكون أعراضها على شكل سلوكيات انفعالية تظهر في الوسط الاجتماعي للفرد وفي طريقة تعامله مع الآخرين.

### 3-مرحلة الطفولة المتأخرة (المدرسة الابتدائية):

تظهر صعوبات الانتباه في هذه المرحلة، في صورة مجموعة من الأعراض وهي: <sup>2</sup>

-ضعف الانتباه والإنصات والتركيز.

<sup>1</sup> - محمد فتوح محمد سعادات: اضطرابات نقص الانتباه المصحوب بفرط النشاط صعوبات التعلم النمائية، ص49.

<sup>2</sup> -نايف ابن عابد الزارع: اضطراب ضعف الانتباه والنشاط الزائد دليل علمي للأباء و المختصين، ط1، دار الفكر ، عمان-

الأردن، 2007، ص28-29.

## الفصل الأول: مصطلح صعوبات الإنتباه في أدبيات التربية وعلم النفس

-سهولة تشتت الانتباه.

-النشاط الزائد (الحركة الزائدة).

-الاندفاعية.

-ضعف القدرة على التفكير.

-تأخر الاستجابة.

-قصور في القدرة على إنهاء المهام الموكلة إليه.

-الأداء الأكاديمي المنخفض.

فأعراض صعوبات الانتباه في هذه المرحلة غالبا ما تؤثر على النشاط الذهني للمتعلم وبالتالي ضعف قدرته على التحصيل العلمي والأكاديمي، مقارنة بالأطفال العاديين.

### خامسا: مصطلحات متداخلة مع صعوبات الانتباه:

تعتبر عملية الانتباه من العمليات العقلية الهامة، في اتصال الفرد بالبيئة المحيطة به، فهو من المتطلبات الرئيسية، للعديد من العمليات المعرفية، كالإدراك، التذكر، والوعي وغيرها، وإن عدم قدرة الفرد على الانتباه، يؤثر على هذه العمليات المعرفية مما يؤدي إلى فقدان أو صعوبة في الانتباه، لدى فإن مفهوم صعوبات الانتباه يؤثر سلبا على هذه القدرات المعرفية، مما يؤدي إلى عجز الفرد على آدائها، وبهذا فإن مفهوم صعوبات الانتباه يتداخل مع هذه المصطلحات والمفاهيم من صعوبة الإدراك والتركيز والوعي.

**1-1- صعوبة الإدراك:** قبل أن نتطرق إلى مفهوم صعوبة الإدراك يجب أولا تعريف الإدراك:

**1-1: الإدراك:**

أ- **لغة:** اللِّحَاقُ وَالْوُصُولُ، يقال أدركَ الشيء ،بلغ وقته وانتهى وأدركَ الثمر نضج، وأدركَ الولد بلغ وأدركَ الشيء لحقه.<sup>1</sup>

ب- **اصطلاحا:** تعددت تعريفات الإدراك لدى الباحثين نذكر منها:

"هو العملية التي تفسر الآثار الحسية، التي تصل إلى المخ مع إضافة معلومات وخبرات سابقة، مرتبطة بالشيء المدرك وتسمى الآثار الحسية بعد تأثير المخ بها وفهمها وإدراكها".<sup>2</sup>

<sup>1</sup> -ابن منظور: لسان العرب، باب الدال، 7/ 1364.

<sup>2</sup> -سليمان عبد الواحد يوسف إبراهيم : المرجع في صعوبات التعلم النمائية والأكاديمية والاجتماعية والانفعالية، ص192.

## الفصل الأول: مصطلح صعوبات الإنتباه في أدبيات التربية وعلم النفس

أي أن الإدراك هو تداخل العمليات العقلية والحسية بغية فهم الشيء المراد إدراكه وفهمه. كما أورد محمود عوض السالم في كتابه تعريف محمد نجيب للإدراك على أنه: " قدرة المرء على تنظيم التنبهات الحسية الواردة إليه عبر الحواس المختلفة ومعالجتها ذهنيا في إطار الخبرات السابقة والتعرف عليها وإعطائها معانيها ودلالاتها المعرفية المختلفة " <sup>1</sup>.  
أمكننا من خلال التعريف السابق القول أن الإدراك هو استطاعة المتعلم تنظيم وترتيب المثيرات المختلفة، التي تصله سواء أكان عن طريق السمع، أو النظر أو غيرها من الحواس الأخرى ومحاولة إدراكها وفهمها ذهنيا، وبعدها ترجمتها إلى معان ودلالات ورموز معرفية .  
ومنه فإن صعوبة الإدراك تعني عدم مقدرة الفرد على تنظيم المفاهيم، أي أنه يتلقى المفاهيم بطريقة عشوائية غير منتظمة، وبالتالي يجد صعوبة في إدراكها وخلط في التمييز بين المفاهيم والمعارف، التي يتلقاها من المحيط الخارجي فمثلا الطفل الذي له صعوبة في الإدراك السمعي لا يستطيع التمييز بين الأصوات.

### 2-صعوبة التركيز:

قبل الولوج في ذكر مفهوم صعوبة التركيز، نذكر أولا تعريفا للتركيز.

### 2-1-مفهوم التركيز:

أ-لغة: الرَّكُزُ عَزْرُكَ شَيْئًا مَنْتَصِبًا كَالرَّمْحِ وَنَحْوَهُ وَتَرَكُّزُهُ رَكْزًا فِي مَرْكَزِهِ، وَقَدْ رَكَزَهُ يَرَكُزُهُ وَيَرَكُزُهُ رَكْزًا وَرَكَزَهُ: عَزَزَهُ فِي الْأَرْضِ. <sup>2</sup>

ب-اصطلاحا: يعتبر التركيز أحد العمليات العقلية الذهنية حيث يعرف على أنه:

" نظام الاهتمام بأمر محددة ومنتقاة، وتجاهل أمور أخرى ليست له صلة بها". <sup>3</sup>

فالتركيز مرتبط بالانتباه إلى حد ما حسب هذا التعريف، فالمتعلم يجب عليه التركيز أولاً والانتباه إلى ما يراد فهمه أو تعلمه .

<sup>1</sup> -محمود عوض السالم وآخرون: صعوبات التعلم التشخيص والعلاج، ص 81.

<sup>2</sup> -ابن منظور : لسان العرب ،باب الرء، 6/ 1717.

<sup>3</sup> -سام هورن: التركيز مهارتك الثمينة للتمييز والإبداع، تر: مفيد ناجي عودة، ط1، دار المعرفة للتنمية البشرية،الرياض،

## الفصل الأول: مصطلح صعوبات الإنتباه في أدبيات التربية وعلم النفس

ويعرف كذلك بأنه: "أقصى درجات الانتباه، وهو القدرة على تجاهل ما يشنت الفكر، ومتابعة الأمور المهمة فقط، والتركيز عكس التشتت، فالتركيز عملية ليست سهلة نظرا لوجود مشتتات عديدة حول الإنسان سواء من المحيطين به أو من مؤثرات بيئية بمختلف أنواعها"<sup>1</sup>.

ونعني بهذا أن التركيز هو توجيه فكر واهتمام المتعلم، على شيء معين وتجاهل العوامل الأخرى المؤثرة على عملية التركيز، أو هو عملية تستدعي إعمال العقل وتوجيه الفكر وجذب اهتمام المتعلم إلى شيء محدد وقدرته على تجنب ما يفقده التركيز، فهو من أهم العمليات التي تتطلب جهدا فكريا و وقتا كاف وملاحظة دقيقة واستيعابا جيدا، لما يدور حول المتعلم من أمور مهمة، وربط الأحداث والمفاهيم بعضها ببعض بطريقة علمية.

**2-2- مفهوم صعوبة التركيز:** أما بالنسبة لصعوبة التركيز، فإنه يرتبط بنقص الدافعية، أو بحالة الفرط في الحركة، وهو سلوك يتمثل في عدم قدرة الطفل على التركيز في نشاط معين لأي فترة زمنية.

**3- صعوبة التذكر:** قبل أن ندرج مفهوم صعوبة التذكر يجب علينا أولا

تعريف التذكر:

**3-1- مفهوم التذكر:**

**أ- لغة:** تَدَكَّرْتُ ما أنسيته، وَدَكَّرْتُ الشيء بعد النسيان وَدَكَّرْتُهُ بلساني وبقلمي وَتَدَكَّرْتُهُ وَأَدَكَّرْتُهُ غيري وَدَكَّرْتُهُ.<sup>2</sup>

**ب- اصطلاحا:** يعرفه مدحت محمد أبو النصر في كتابه بقوله: "استحضار أو استعادة ما نريده من الماضي في وقتنا الحاضر"<sup>3</sup>.

أو "هو عملية عقلية لاسترجاع المعلومات المطلوبة والمخترنة في عقل الإنسان، وله علاقة بالذكاء "علاقة طردية" فكلما زاد الذكاء زاد التذكر والعكس"<sup>4</sup>.

من خلال هذين التعريفين أمكننا القول أن التذكر عبارة عن عملية عقلية تتطلب تجميع كل المعلومات المخزنة داخل العقل واستحضارها في الوقت الراهن.

<sup>1</sup> - مدحت محمد أبو النصر: قوة التركيز وتحسين الذاكرة ، ط1، المجموعة العربية للتدريب والنشر، القاهرة- مصر، 2009، ص157.

<sup>2</sup> -ابن منظور لسان العرب ، باب الذال، 1508/6.

<sup>3</sup> -مدحت محمد أبو النصر: قوة التركيز وتحسين الذاكرة ، ص90.

<sup>4</sup> -المرجع نفسه، ص90.

## الفصل الأول: مصطلح صعوبات الإنتباه في أدبيات التربية وعلم النفس

ونجد كذلك سليمان عبد الواحد يوسف إبراهيم قد أورد في كتابه بعض تعريفات الباحثين للتذكر نذكر منها:<sup>1</sup>

تعريف طلعت منصور وآخرون: "أن التذكر يعتبر من العمليات العقلية التي يتم معها تسجيل وحفظ واسترجاع الخبرات الماضية".

ويعرفه سعد جلال بقوله: "إن التذكر هو إظهار الدلالات على التأثر بشيء في الماضي، قد يكون كاملاً وتاماً للخبرة السابقة ويسمى بالاستدعاء".

ويعرفه كذلك أحمد راجح بقوله: "أن التذكر بمعناه العام استحياء ما سبق أن تعلمناه واحتفظنا به ويتضمن التعلم والاكْتساب والوعي والاحتفاظ، وله طريقتان هما الاسترجاع والتعرف".

فالتذكر حسب هذه التعاريف مرتبط بالقدرات الفكرية والخبرات السابقة المخزنة في الذاكرة وتوظيفها وفقاً لما يراد تعلمه أو فهمه، ويتم ذلك حسب القدرات العقلية أو الذهنية لكل فرد، وبهذا فإن عدم قدرة الفرد على استرجاع هذه الخبرات من أجل ربطها بمعارف جديدة وتكوين مفاهيم ومعلومات يكون غالباً بسبب صعوبة تذكره، وأن صعوبة التذكر تحدث لدى الفرد أحياناً بسبب وجود صعوبة في الانتباه لديه ومنه فإن :

**صعوبة التذكر** تعني عجز الفرد أو عدم قدرته على استرجاع المعارف أو المكتسبات المخزنة داخل العقل، والتي سبق له أن تعلمها أي وجود صعوبة في استحضار المعارف.

### 4- تعريف الوعي:

أ- لغة: الوعي حفظ القلب الشيء، وَعَى الشيء والحديث يَعِيهِ وَعِيًّا أو وَعَاهُ حفظه وفهمه وقبله فهو وَاعٍ وفلان أُوْعَى من فلان أي أَحْفَظُ وَأَفْهَمُ.<sup>2</sup>

ب- اصطلاحاً:

يعرّفه معجم علم النفس والتربية على أنه: "شعور الكائن الحي بما في نفسه وما يحيط به"<sup>3</sup> ويعرفه المعجم التربوي كذلك بقوله: "شحنة عاطفية وجدانية قوية تتحكم في كثير من مظاهر

<sup>1</sup> -سليمان عبد الواحد يوسف إبراهيم: المرجع في صعوبات التعلم النمائية والأكاديمية و الاجتماعية و الانفعالية ، ص227.

<sup>2</sup> -ابن منظور: لسان العرب، باب الواو ، 4876/3.

<sup>3</sup> -فؤاد أبو حطب ، محمد سيف الدين فهمي: معجم علم النفس والتربية ، (د،ط) ، ج1، الهيئة العامة لشئون المطابع الأميرية، مصر، 1984، ص33.

## الفصل الأول: مصطلح صعوبات الإنتباه في أدبيات التربية وعلم النفس

سلوك الفرد، و يتم تكوين الوعي من خلال مراحل العمل التربوي في مختلف مراحل التعليم، كلما كان الوعي أكثر نضجا وثباتا كان ذلك قابلية لدعم وتوجيه السلوك الرشيد في الاتجاه المرغوب".<sup>1</sup>

أي أن الوعي عامل مهم لدى المتعلم يساعده على الاستيعاب والفهم الكافي للمادة التعليمية، فهو يساعد المتعلم على الإدراك والتركيز كما يحفزه على الانتباه الجيد داخل البيئة الصفية، وبهذا فإن وعي الفرد أو إدراكه لما حوله ضروري جدا، لكن فقدان الوعي أو عدم قدرة الفرد على استرجاع وعيه أو تشتته تؤدي إلى صعوبة تركيز انتباهه لفترة كافية وبالتالي:

فإن مفهوم صعوبة الانتباه على علاقة أو تداخل بفقدان أن تشتت الوعي ومنه فإن فقدان الوعي هو عدم قدرة الفرد على توجيه فكره وانتباهه إلى الشيء المراد، وبالتالي لا يستطيع أن يعي ما يدور في البيئة المحيطة به.

### 5-تعريف الشرود الذهني:

أ-لغة: يعرّف ابن منظور الشرود بقوله: يقال شرّدَ الرجلُ شُرُودًا، ذهب مطرودًا، وأشردّه وشردّه: طرده. وشردّ به: سمّع بعيوبه.<sup>2</sup>

ب-اصطلاحا: يعرف معجم علم النفس والتربية الشرود الذهني بأنه: "عدم الانتباه إلى الأحوال أو الملابس الطارئة"<sup>3</sup>.

ويعرف كذلك على أنه: "الإزاحة المباشرة والسريعة للانتباه خلال سلسلة من المثيرات غير الهامة، ففي الشرود الذهني لا يستأثر أمر دون غيره ببؤرة الشعور فهو حالة عدم مبالاة"<sup>4</sup>.

وبهذا فإن الشرود الذهني هو حالة عقلية يفقد فيها الفرد شعوره أو وعيه بما يحيط به لفترة من الزمن نتيجة لمجموعة من العوامل.

### 6-تعريف النسيان:

أ-لغة: النسيانُ بكسر النون: ضد التذكر والحفظ.<sup>5</sup>

<sup>1</sup> -ملحقة سعيدة الجهوية : المعجم التربوي ، ص107.

<sup>2</sup> -ابن منظور: لسان العرب، باب الشين، 5/ 2330.

<sup>3</sup> -فؤاد أبو حطب ، محمد سيف الدين فهمي: معجم علم النفس والتربية ، ج1، ص4.

<sup>4</sup> -حلمي المليحي: علم النفس المعاصر، ص203.

<sup>5</sup> -ابن منظور : لسان العرب، باب النون، 3/4416.

## الفصل الأول: مصطلح صعوبات الإنتباه في أدبيات التربية وعلم النفس

ب-اصطلاحاً: تعددت تعريفات الباحثين للنسيان نذكر منها :

يعرفه دوجلاس براون بأنه : "تخفيض في الذاكرة إلى أقل تعيين ممكن".<sup>1</sup>

ويعرفه معجم مصطلحات ومفاهيم التعليم والتعلم بأنه:"عملية لا شعورية تخنفي فيها المعلومات أو المعرفة المتعلمة من الذاكرة الشعورية".<sup>2</sup>

ويعرف كذلك على أنه:"عملية عقلية يفقد بها الإنسان بعض المعلومات والخبرات والأحداث التي قام باخترانها في عقله وذلك لأسباب عديدة".<sup>3</sup>

فالنسيان من خلال هذه التعاريف مرتبط بالذاكرة والعقل ونعني به عدم قدرة الإنسان على تذكر أو استرجاع المعارف المطلوبة عند الحاجة إليها .

وقد أورد له كذلك مدحت محمد أبو النصر تعريفاً آخر له في كتابه بقوله هو: "الخبرة السابقة مع عجز الشخص في اللحظة الراهنة عن استعادتها واستخدامها".<sup>4</sup>

وبتعريف آخر:"هو عجز أو فشل الفرد في إعادة بناء وتركيب ما سبق تعلمه وبالتالي عدم قدرة الفرد على التعبير عن ذلك سواء عن طريق اللفظ أو الأداء أو التصرف ويعرف بأنه طبيعي مؤقت أو نهائي أو جزئي أو كلي لبعض ما تم تعلمه سابقاً من معارف ومهارات".<sup>5</sup>

وبهذا فالنسيان هو عدم قدرة الفرد على استحضار بعض المعلومات والخبرات الموجودة داخل العقل أو المتمركزة في الذهن في الوقت الراهن واستعادة خبراته السابقة وربطها بمعلومات أخرى من أجل تكوين معارف جديدة، أو بعبارة أخرى هو عملية عقلية مؤقتة أو نهائية تجعل الفرد غير قادر على التذكر واستعادة المعارف المخزنة داخل العقل في اللحظة الراهنة.

<sup>1</sup> -دوجلاس براون: أسس تعلم اللغة وتعليمها ، تر:عبد الراجحي ، علي علي أحمد شعبان ، (د،ط) ، دار النهضة العربية للطباعة والنشر ، بيروت، 1994 ، ص92.

<sup>2</sup> -مجدي عزيز إبراهيم: معجم مصطلحات ومفاهيم التعليم والتعلم ، ط1، عالم الكتب نشر وتوزيع وطباعة، القاهرة، 2009، ص1067.

<sup>3</sup> -مدحت محمد أبو النصر : قوة التركيز وتحسين الذاكرة، ص101.

<sup>4</sup> -المرجع نفسه: ص 101.

<sup>5</sup> -طارق عبد الرؤوف، إيهاب عيسى المصري: الذاكرة والتذكر والنسيان طرق تنشيط الذاكرة وأنواعها، (د،ط)، المجموعة العربية للتدريب و النشر، 2020، ص206.



## الفصل الأول: مصطلح صعوبات الإنتباه في أدبيات التربية وعلم النفس

### 7-تعريف صعوبات التعلم:

تعد صعوبات التعلم من أهم العوائق التي يعاني منها المتعلم لذلك أورد لها الباحثون عدة تعريفات نذكر منها:

يرى كيرك Kirk: " أن مفهوم صعوبات التعلم يشير إلى تخلف أو اضطراب أو تأخر تطور واحدة أو أكثر من عمليات الكلام واللغة و القراءة والكتابة والحساب أو المواد الدراسية الأخرى و التي تنشأ عن الإعاقة النفسية التي يسببها الاختلال الوظيفي لنصفي المخ أو الاضطرابات السلوكية والوجدانية، كما أنه ليس نتيجة للتخلف العقلي أو غياب لبعض الحواس أو العوامل التعليمية أو الثقافية".<sup>1</sup>

ويورد كذلك سليمان عبد الواحد يوسف إبراهيم تعريف عادل الأشول لصعوبات التعلم بأنها: " نقص في الانجاز أو القدرة عند بعض الأفراد في مجال تعليمي معين مقارنة بانجاز أو قدرة الأفراد ذوي القدرة العقلية المشابهة معهم، ويرجع ذلك إلى وجود اضطرابات في العمليات النفسية التي تتضمن فهم استخدام اللغة سواء المكتوبة أو المنطوقة".<sup>2</sup>

فصعوبات التعلم من خلال هذين التعريفين مرتبطة بالعمليات النفسية للفرد المقترنة بفهم واستخدام اللغة وقدرته على أدائه لها ومدى فاعليته واستجابته لتعلمها واكتسابها وتوظيفها. وتعرف كذلك على أنها: " نمو القدرات العقلية بطريقة غير منتظمة، كما تركز على مظاهر العجز الأكاديمي للطفل والتي تتمثل في العجز عن تعلم اللغة والقراءة والكتابة والتهجئة والتي لا تعود لأسباب عقلية أو حسية".<sup>3</sup>

وتعرف أيضا بأنها: "إعاقة خفية محيرة".<sup>4</sup>

فصعوبات التعلم حسب هذين التعريفين تتم عن عدم مقدرة الفرد على التعلم والاكتساب كون نموه العقلي غير منتظم وبالتالي عجزه عن توظيف قدراته العقلية والفكرية بطريقة سليمة مما يسبب صعوبة في التعلم وتكوين معارف جديدة .

<sup>1</sup> -محمود عوض السالم وآخرون: صعوبات التعلم التشخيص والعلاج ، ص 23،24.

<sup>2</sup> -سليمان عبد الواحد يوسف إبراهيم :المرجع في صعوبات التعلم النمائية والأكاديمية و الاجتماعية و الانفعالية ، ص27.

<sup>3</sup> -بطرس حافظ بطرس: تدريس الأطفال ذوي صعوبات التعلم ، ط1، دار المسيرة للنشر و التوزيع و الطباعة ، عمان - الأردن، 2009، ص19.

<sup>4</sup> -محمد النوبي محمد علي: صعوبات التعلم بين المهارات و الاضطرابات، ط1، دار صفاء للنشر والتوزيع ،عمان، 2011،

## الفصل الأول: مصطلح صعوبات الإنتباه في أدبيات التربية وعلم النفس

### سادسا : أهمية الانتباه في العملية التعليمية:

للانتباه أهمية بالغة في العملية التعليمية إذ "يعتبر الانتباه من العوامل الأساسية المؤثرة في التعلم، ومرحلة ضرورية من مراحله، فالأطفال والتلاميذ يتعلمون فقط ما ينتبهون إليه، لذلك من الضروري جدا أن يتقن المعلم مهارات استثارة اهتمام التلاميذ، وجذب انتباههم للمهام التعليمية وموضوعات التعلم الجديد، فالانتباه مفتاح التعلم والتفكير والتذكر، ولكي يتعلم المرء أي شيء ينبغي أن ينتبه إليه ويدركه بحواسه.

ويعتبر جانبيه أن: الانتباه يشكل الحدث الثاني المهم في عملية تنظيم التعلم فيقول: إن الحدث الثاني هو، ويستطرد جانبيه الحدث فيقول: أن يستطيع المعلم اجتذاب انتباه التلميذ وتوجيهه، نحو المعلومات المستهدفة في الموقف التعليمي بوسائل مختلفة، كالتلوين ورسم الخطوط تحت العبارات المستهدفة، أو تغيير نبرات الصوت، أو التوجه اللفظي بطلب الانتباه لأمر معين أو ناحية معينة".<sup>1</sup>

يكمن دور الانتباه في العملية التعليمية التعليمية في:

- الانتباه يعمل على ضمان نجاح العملية التعليمية وتوصيل كافة المعارف إلى المتعلم.
- الانتباه يجعل المتعلم على دراية واستيعاب وفهم كاف لما يريد تعلمه.
- الانتباه يسهم في جذب اهتمام المتعلم لما يريد تعلمه وفهمه.
- الانتباه هو أهم خاصيته تساعد المتعلم على إدراك واستيعاب المادة المعرفية، كما يعمل على توظيف قدراته ومهاراته للتركيز والإدراك .
- لا يمكن حدوث تعلم دون وجود انتباه .

### سابعا: فقدان الانتباه وتأثيره على العملية التعليمية:

#### 1-أسباب فقدان الانتباه:

إن عدم القدرة على التركيز أو تشتت الانتباه، له أسباب وعوامل متعددة ومظاهر مختلفة،

<sup>1</sup> -محمد فتوح محمد سعادات: اضطراب نقص الانتباه المصحوب بفرط النشاط صعوبات التعلم النمائية ، ص 11، 12.

## الفصل الأول: مصطلح صعوبات الإنتباه في أدبيات التربية وعلم النفس

حيث تنقسم إلى: عوامل جسمية و نفسية و اجتماعية وهي تحدد فيما يلي:<sup>1</sup>

**1-1-العوامل الجسمية:** فقد يرجع شرود الانتباه إلى التعب والإرهاق الجسدي وعدم النوم والاستجمام بقدر كاف ، أو سوء التغذية أو اضطراب إفراز الغدد الصماء.

**1-2-العوامل النفسية:** وتؤدي إلى تشتت الانتباه مثل انشغال فكر المتعلم في أمور أخرى سواء كانت اجتماعية أو عائلية وأيضا إسرافه في التأمل الذاتي أو لأنه يشكو أمرا ما من مشاعر أليمة بالنقص أو بالقلق.

**1-3-العوامل الاجتماعية:** "فالأثر النفسي يختلف باختلاف قدرة الناس على التحمل والصمود فمنهم من يكون أثرها فيهم كأثر الكوارث والصدمات العنيفة".

أي أن فقدان الانتباه يكون نتيجة لعدة عوامل، ومؤثرات تختلف من شخص إلى آخر حسب حالته وتكون إما جسمية أو نفسية أو اجتماعية، وقد يجتمع عاملان مثلا لدى شخص واحد كأن يكون الفرد مرهقا أو مريض جسميا، ويمر بحالة نفسية صعبة نتيجة لظروف عائلية مثلا، إلا أنها كلها تؤدي إلى عدم قدرة المتعلم على الانتباه، والفهم الكافي.

**وهذا ما يؤثر سلبا على العملية التعليمية التعلمية ،ففقدان الانتباه يؤدي إلى:**

-فشل العملية التعليمية التعلمية.

-عدم قدرة المعلم على توصيل كافة المعلومات، والمعارف إلى المتعلم، حتى يتمكن من فهم وإدراك الشيء المراد.

-يؤثر فقدان الانتباه على مهارات التركيز والإدراك لدى المتعلم.

-يؤدي إلى انخفاض مستوى التحصيل الدراسي والعلمي للمتعلم وعدم إحاطته بكافة المعلومات التي ترتبط بموضوع تعلمه، ما يؤدي إلى ضعف الرصيد المعرفي وجعل المعلم يمثل الجزء الأهم في العملية التعليمية التعلمية فيصبح المتعلم بذلك متلقي سلبي.

-يجعل المعلم يواجه صعوبة في تنظيم المهام والأنشطة الدراسية.

-يؤدي إلى الشرود الذهني وبالتالي عدم قدرة المتعلم على فهم وإدراك المادة التعليمية، بشكل جيد.

<sup>1</sup> - سليمان عبد الواحد يوسف إبراهيم: المرجع في صعوبات التعلم النمائية والأكاديمية والاجتماعية والانفعالية، ص179،180.

## الفصل الأول: مصطلح صعوبات الإنتباه في أدبيات التربية وعلم النفس

### ثامنا: العناصر التي تقوي عملية التركيز:

توجد عدة عوامل تساعد المتعلم في الحفاظ على التركيز نذكر منها:

- 1- " توجيه فكر المتعلم إلى شيء واحد ومحدد والقيام به في وقت واحد.
  - 2- تجنب العوامل التي تشتت التركيز، أو تؤدي إلى التأثير أو الإبهار أو التشويش، وعدم الانتقال من فكرة إلى أخرى.
  - 3- قصر فترة الحصول على المعلومات من حيث الزمن، تساعد في الحفاظ على التركيز بشكل أفضل.
  - 4- نوعية المعلومات تساعد على ارتفاع نسبة التركيز لدى المتعلم فكلما كانت المعلومات جذابة وسهلة ومفيدة كلما زاد التركيز وبالتالي يكون هناك تفاعل وحوار ومشاركة في العملية التعليمية وبهذا يكون الاتصال قائماً في اتجاهين أي بين المعلم والمتعلم وهذا ما يعزز الفهم والتركيز لدى المتعلم.
  - 5- وجود حوافز تساعد على الحفظ والفهم والتعلم والاهتمام وتوفير البيئة المناسبة كلها عوامل تدعم عملية التركيز.
  - 6- تعزز عملية التركيز لدى المتعلم من خلال الموقف الانفعالي المصاحب للأحداث والخبرات والمعلومات " <sup>1</sup>.
  - إضافة إلى:
  - 7- " تواجد نية التذكر.
  - 8- عدم السرحان.
  - 9- تقليل التشتت الفكري.
  - 10- هدوء مكان المذاكرة أو مكان العمل.
  - 11- ربط المعلومات الجديدة التي يرغب المتعلم في تذكرها بشيء معروف " <sup>2</sup>.
- فالحفاظ على عملية التركيز لا بد من المتعلم تأهيل نفسه وعقله لاسترجاع المعارف المخزنة داخل العقل وربطها بمعارف جديدة لتسهيل فهمها واستيعابها وترسيخها في الذهن، إضافة إلى

<sup>1</sup> -ينظر: مدحت محمد أبو النصر: قوة التركيز وتحسين الذاكرة، ص 159، 160.

<sup>2</sup> -المرجع نفسه، ص 161.

## الفصل الأول: مصطلح صعوبات الإنتباه في أدبيات التربية وعلم النفس

---

توفير الجو الملائم والبيئة المحيطة المساعدة على التركيز، وتجنب العوامل المشتتة له، ومحاولة تدريب الفرد على القيام بتمارين تساعد على التركيز لفترة أطول.

# الفصل الثاني:

## عيّنة الدراسة - دراسة وصفية تحليلية -

أولاً: وصف عيّنة الدراسة.

ثانياً: تشخيص الحالات.

ثالثاً: إحصاءات صعوبات الانتباه في المدارس المعنية بالدراسة.

رابعاً: ملاحظات عامة.

خامساً: عرض وتحليل النتائج.

### تمهيد :

يتناول هذا الفصل الإطار الميداني للدراسة وما تضمنته من إجراءات حول صعوبات الانتباه لدى تلاميذ السنة الأولى من التعليم الابتدائي، وقد تم في هذا الفصل تبيان المنهج المتبع، وتحديد مجال أو مكان إجراء الدراسة الميدانية وعينتها، بالإضافة إلى وصف عينة الدراسة والتعليق عليها وإحصاء النسب، و مناقشة النتائج المتحصل عليها إضافة إلى اقتراح التوصيات.

### أولاً: وصف عينة الدراسة:

قمنا باختيار هذه العينة من خلال الدراسة الميدانية في المدارس الابتدائية، وتتمثل العينة في تلاميذ السنة الأولى من التعليم الابتدائي في ولاية ميلة لكل من الابتدائيات الثلاثة :

- 1-المدرسة الابتدائية زياني السعيد.
- 2-المدرسة الابتدائية حياة الشباب.
- 3-المدرسة الابتدائية سعيداني علي.

### 1-حدود الدراسة:

تتمثل حدود الدراسة فيما يلي:

**1-1-المجال المكاني:** أجريت الدراسة الميدانية على عينة تتكون من ستة وستين (66) تلميذاً من تلاميذ السنة الأولى من التعليم الابتدائي بثلاث مدارس ابتدائية ،واقعة في بلدية ميلة ، ولاية ميلة ،وهي كالتالي:

- المدرسة الابتدائية زياني السعيد ب: شارع دهيلي صالح .
- المدرسة الابتدائية حياة الشباب ب: شارع مبارك الميلي .
- المدرسة الابتدائية سعيداني علي ب: حي بالطوط .

**1-2-المجال الزمني :** بعد قبول موضوع صعوبات الانتباه لدى تلاميذ السنة الأولى من التعليم الابتدائي - دراسة حالات في المدارس الابتدائية لولاية ميلة - تم البدء في الإلمام بالمعلومات المتعلقة بالموضوع، ومنه تم الانطلاق في الجانب التطبيقي، بعد الحصول على الترخيص ثم الاتصال بمدراء المؤسسات والاتفاق حول كيفية العمل وذلك يوم 27-04-2021 واستمر العمل إلى غاية 06-05-2021.

**1-3-المجال البشري:** تتكون عينة الدراسة من ستة وستين(66) تلميذا موزعة على ثلاث ابتدائيات في السنة الأولى ابتدائي للسنة الدراسية 2020-2021 ذكورا وإناثا .

### ثانيا: تشخيص الحالات:

تم القيام بالدراسة الميدانية في ثلاث ابتدائيات ،قمنا فيها بدراسة حالات للتلاميذ الذين يعانون صعوبة في الانتباه نذكر ترتيب الابتدائيات والحالات كالتالي :

#### 1: المدرسة الابتدائية زياني السعيد :

**1-1-مكان إجراء الدراسة:** تم إجراء الدراسة الميدانية الأولى في المدرسة الابتدائية زياني السعيد التي تقع في شارع دهيلي صالح ،بلدية ميله ،ولاية ميله .

**1-2-المجال الجغرافي :** أجريت الدراسة بالمدرسة الابتدائية زياني السعيد، حيث تم إنشاء هذه المؤسسة بجانب عدة وحدات أو مؤسسات أخرى نذكر منها:

-المكتبة الرئيسية للمطالعة العمومية الشهيد امبارك بن صالح .

-مؤسسة القرض الشعبي الجزائري (CPA).

-مؤسسة الصناعة التقليدية .

#### 1-3-الهيكل التنظيمي للمؤسسة :

تتكون المدرسة من تسعة أقسام للتدريس و دورة مياه للإناث والذكور وساحة وإدارة، تقوم بتدريس المستويات من القسم التحضيري إلى السنة الخامسة، وكل مستوى فيه قسمان.

تعمل المدرسة بنظام الدوام الجزئي .

**1-4-عينة الدراسة :** اشتملت عينة الدراسة على اثنان وثلاثون (32) تلميذا موزعة على قسمين :

○ **القسم الأول :** يحتوي على ستة عشر (16) تلميذا: ثمانية (8) ذكور، وثمانية (8)

إناث ،كل تلميذ يجلس في طاولة واحدة، عدد التلاميذ الذين يعانون من صعوبات

الانتباه في هذا القسم أربعة (04) تلاميذ: اثنان (02) ذكور ،واثنان (02) إناث .

قمنا بالحضور مع هذا القسم حصتين:الأولى في مادة اللغة العربية في موضوع قراءة وكتابة

،ضمن نشاط فهم المنطوق " أبني و أقرأ " .

والحصة الثانية في مادة الرياضيات في موضوع إضافة أو طرح أعداد صغيرة .



ابتدأت الحصة بدخول التلاميذ إلى القسم مصطفين خلف بعضهم البعض واحدا تلو الآخر، يجلس كل واحد في مكانه المعتاد، بدأت المعلمة بإلقاء التحية على التلاميذ، وتدوين التاريخ إضافة إلى عبارة البسمة على السبورة، ثم بدأت بالحديث عن محور الدرس من خلال طرح أسئلة على التلاميذ تتناسب مع المرحلة العمرية لهم، وكانت إجابات التلاميذ وتفاعلهم مع محور الدرس إيجابيا.

من خلال حضورنا للحصتين لاحظنا وجود فئة من التلاميذ لم يكونوا على إصغاء تام وتركيز وانتباه مع شرح المعلمة، وهذه الفئة تعاني نقص في التركيز وتشتمل على أربعة (04) حالات اثان (02) ذكور، واثان (02) إناث وهم كالتالي:

### • الحالة الأولى :

- كثير الحركة والالتفات والكلام مع زملائه في القسم .
- غالبا ما يضع رأسه على الطاولة وينظر جهة النافذة .
- غير منضبط في الجلوس ،يقف من مكانه ويحرك الطاولة كثيرا ويستمر معه الأمر فترة من الزمن .
- يلعب بالكتاب المدرسي ويقلب صفحاته أثناء شرح المعلمة.
- يلعب بالأدوات المدرسية : مقلمة، أقلام، مسطرة .
- لا يستمع لتعليمات المعلمة ولا ينفذ ما يطلب منه القيام به من نشاطات داخل القسم، غير مصغ لما تقوله.
- نادرا ما يبدي مشاركة أو تفاعلا داخل الحصة.
- طريقة نطقه للكلمة الواحدة تكون سليمة نوعا ما، لكن عند نطقه للجملة كاملة تكون غير واضحة للمستمع.

-سريع الخروج من القسم في فترة الراحة.

-يراقب زملاءه و يمضغ اللبان.

### • التعليق على الحالة :

من خلال ملاحظتنا لسلوكات التلميذ داخل القسم أمكننا القول بأنه ربما ترجع هذه

السلوكات إلى:

-عدم تفاعله ومشاركته داخل القسم، ربما تعود إلى قلة فهمه واستيعابه للمعلومات المقدمة من طرف المعلم.

-كما أننا لاحظنا عليه أنه دائم اللعب سواءا بالأدوات المدرسية، أو أنه يقلب صفحات الكتاب و هذا ربما راجع إلى أنه لم تشبّع رغبته في اللعب في المنزل .

-إضافة إلى أننا قمنا بسؤال المعلمة عن بعض أسباب سلوكياته مثل فرط الحركة والكلام واللعب داخل القسم، فتبين لنا أنه لم يدرس المرحلة التحضيرية وإنما درس في المسجد، إذ تعتبر هذه المرحلة عاملا مهما في ضبط سلوك التلميذ ونشاطه داخل القسم.

-إضافة إلى وجود عامل نفسي لديه له علاقة بالظروف العائلية التي يمر بها والمتمثلة في وفاة الوالد.

### • الحالة الثانية :

-لا يبدي أي انتباه أو إصغاء للمعلمة.

-كثير الحركة والالتفات إلى الزملاء والنافذة .

-ينظر كثيرا إلى الصور الموجودة داخل القسم، ولا ينتبه إلى ما هو مدون على السبورة .

-يتأخر في الاستجابة وتنفيذ تعليمات المعلمة.

-معظم إجاباته يقوم بنقلها عن الزملاء .

-يلعب بيديه وبأدواته المدرسية أثناء الشرح .

-كثير الحركة غير منضبط في جلوسه .

-يرفع لوحته بالمقلوب .

-عندما تطلب منهم المعلمة قراءة مادون على السبورة بطريقة جماعية فهو لا ينظر إلى السبورة إنما يقلد ما يقوم به زملاؤه .

-غاليا ما تبدو عليه علامات الحيرة و الاندهاش (فمه مفتوح).

### • التعليق على الحالة :

من خلال هذا يمكن القول أن بعض سلوكياته ربما ترجع إلى:

- عدم قدرته على التركيز والانتباه لفترة كافية وسهولة تشتت فكره، كما أن معظم إجاباته ينقلها عن الزملاء ويتأخر في الاستجابة وتنفيذ التعليمات، ربما يرجع ذلك إلى عدم قدرته على استيعاب محتوى الدرس بشكل جيد.

- كما نجده غير منضبط في الجلوس وكثير الحركة ربما يكون ذلك بسبب تعوده على الحركة في المنزل وعدم قدرته على البقاء في مكان واحد لفترة طويلة، مما أدى إلى صعوبة في التأقلم داخل الصف.

وقمنا كذلك بطرح أسئلة واستفسارات على المعلمة عن سبب بعض سلوكياته مثل الحيرة والاندھاش وإبقاء فمه مفتوحاً، إذ توضح لنا وجود عامل وراثي لديه كان السبب في هذه السلوكيات .

### • الحالة الثالثة :

- كثيرة الشرود ولا تبدي أي اهتمام أو انتباه لما تقوله المعلمة .
- لا تصغي إلى الملاحظات الموجهة إليها .
- تنظر إلى زملائها ومن حولها .
- تلعب بالأدوات المدرسية .
- طريقة جلوسها غير منضبطة .
- لديها عسر في النطق .
- طريقة كتابتها مقلوبة ،سواء في الجمل أو الأرقام ،تبدأ من اليسار إلى اليمين .

### • التعليق على الحالة :

من خلال ملاحظتنا لهذه السلوكيات يمكن أن نرجع سببها إلى:  
-عدم إصغائها للمعلمة وكثرة شرودها ونظرها إلى ما حولها، ربما ترجع إلى انشغال تفكيرها بأمر آخرى أو قلقها من جو الدراسة .  
-طريقة كتابتها مقلوبة ربما يرجع ذلك إلى عدم معرفتها طريقة كتابة الحروف وهذا ما سبب لها صعوبة في الكتابة .

عندما حاولنا معرفة سبب بعض السلوكيات لديها قمنا بسؤال المعلمة حول أسبابها تبين وجود:

-عامل وراثي:عسر النطق سبب لها اضطرابات في الحالة النفسية أدى إلى النفور من الجو الدراسي وفقدان الثقة بالنفس والشعور بالنقص إضافة إلى صعوبة في التواصل مع زملاء .

### • الحالة الرابعة :

-تضع رأسها على الطاولة أثناء الشرح .

-تلعب بالمحفظه والأدوات المدرسية .

-طريقة كتابتها مقلوبة، تبدأ من اليسار إلى اليمين.

-فشل في إنهاء المهام والنشاطات الموجهة إليها .

### • التعليق على الحالة :

من خلال ملاحظتنا لهذه السلوكات يرجح أن تعود إلى :

-انخفاض معدل النوم وبالتالي الشعور بالتعب بسبب عدم القدرة على الانتباه.

-النظر إلى النافذة مطولا قد يكون بسبب تواجد المدرسة على حافة الطريق مما سبب لها سهولة تشتيت الانتباه.

-كذلك اللعب بالمحفظه والأدوات المدرسية ربما يكون سببه حب الخروج واللعب لتغيير جو الحصة.

### ○ القسم الثاني :

يحتوي القسم الثاني على ستة عشر (16) تلميذا: عشرة (10) إناث وستة (06) ذكور، عدد التلاميذ الذين يعانون من صعوبة في الانتباه هم ثمانية (08) تلاميذ، ومن خلال حضورنا في هذا القسم حصتين :الحصة الأولى في مادة اللغة العربية ضمن نشاط القواعد "الهمزة"،والحصة الثانية في مادة الرياضيات في درس جمع و طرح أعداد صغيرة، لاحظنا انقسام الفئة إلى قسمين: الفئة الأولى لديها صعوبة في مادة اللغة العربية والفئة الثانية لديها صعوبة في الانتباه لمادة الرياضيات.

### 1-مادة اللغة العربية :

بدأت المعلمة بالشرح من خلال كتابة كلمات على السبورة تحتوي على حرف الهمزة، وخلال الشرح لاحظنا وجود تلاميذ لم يكونوا على انتباه وتركيز تام مع ما تقوله المعلمة، يبلغ عدد هذه الفئة خمسة (05) تلاميذ: ثلاث (03) ذكور، و اثتان (02) إناث نذكر منهم :

#### • الحالة الأولى :

- كثير الحركة والالتفات.
- غير منضبط في الجلوس ويقف من مكانه كثيرا.
- كثير الضحك، فوضوي ويلعب أثناء الشرح.
- يتحدث مع الزملاء داخل الحصة.
- لديه صعوبة في تهجئة وقراءة الكلمات.
- تفاعله قليل و صياغة إجاباته ناقصة.
- عسر الكلام وصعوبة في النطق.
- لا يقوم بقراءة الكلمات وإنما يحفظ ما يقوله الزملاء ويعيده.

#### • التعليق على الحالة :

من خلال هذا يمكن القول أن هذه السلوكيات قد يرجع سببها إلى:

-عدم قدرته على ضبط سلوكه، وتعوده على الحركة والكلام بشكل مستمر، وعدم تركيز انتباهه لفترة كافية.

كما قمنا كذلك بسؤال المعلمة عن بعض أسباب سلوكياته مثل: كثرة الضحك دون سبب وفرط الحركة، تبين أنها قد ترجع إلى:

-العامل الطبي: فالحالة العقلية لديه غير مستقرة مما سببت له فرط حركة وتأخر في الاستجابة للمهام الموجهة إليه، وسلوكيات غير سوية .

#### • الحالة الثانية :

- لا يصغي لتعليمات المعلمة.
- كثير الحركة و الكلام أثناء الشرح.

-الجلوس غير منضبط.

-يرفع قدمه على الكرسي.

-يضع يده على خده.

### • التعليق على الحالة :

من خلال ملاحظتنا لسلوكيات التلميذ أمكننا القول أنها قد ترجع إلى عدة أسباب منها:

-عدم قدرته على الإنصات والتركيز لفترة طويلة والمحافظة على الهدوء والانضباط والتعود على الحركة .

وعند محاولتنا لمعرفة بعض أسباب سلوكياته من خلال سؤال المعلمة عن حالته تبين لنا وجود أسباب أخرى نذكر منها:

-وجود عامل نفسي و المتمثل في وفاة الوالدين مما جعله بحاجة إلى جو أسري وهذا ما أثر على الحالة النفسية والاجتماعية للتلميذ ،مما أدى إلى صعوبة في التأقلم مع البيئة المدرسية.

### • الحالة الثالثة :

-تلتفت إلى الزملاء .

-تنظر إلى النافذة .

-غير منضبطة في الجلوس .

-كثيرة الشرود ولا تصغي غالبا للشرح .

-تنقل إجاباتها عن الزملاء .

-لا تبدي أي مشاركة داخل القسم.

### • التعليق على الحالة :

من خلال ملاحظتنا لسلوكيات التلميذة أمكننا القول أنها ربما تعود إلى :

-القلق والملل من جو الدراسة وحب الخروج واللعب.

-عدم القدرة على الاستيعاب وقلة الفهم.

### • الحالة الرابعة :

-يضع رأسه على الطاولة أثناء الشرح.

- يلعب بالمحافظة.
- يقلب صفحات الكتاب.
- تفاعله ومشاركته قليلة جدا.
- صعوبة في تهجئة الكلمات.
- الوقوع في أخطاء متكررة ولا ينقل المعلومة بشكل صحيح.
- كثير الحركة والالتفات إلى الزملاء.

### • التعليق على الحالة :

من خلال ملاحظتنا لسلوكات التلميذ داخل الحصة اتضح لنا أنه يمكن أن ترجع أسباب سلوكاته إلى:

- الحاجة إلى اللعب والقلق والنفور من جو الدراسة.
- عدم القدرة على البقاء في الصف فترة طويلة بسبب طول الفترة الزمنية للدراسة وعدم ملائمتها مع المرحلة العمرية للتلميذ.
- قلة الإنصات والتركيز مع شرح المعلمة مما سبب صعوبة في الفهم.
- وبعد سؤالنا للمعلمة عن حالة التلميذ تبين لنا كذلك وجود أسباب أخرى نذكر منها:
- انخفاض معدل النوم بسبب السهر ليلا والاستيقاظ المبكر للمدرسة مما أدى إلى الإرهاق والإجهاد وبالتالي فقدان القدرة على الانتباه.
- لم يدرس المرحلة التحضيرية والتي تعتبر عاملا مهما في تعديل السلوك الحركي والانفعالي للتلميذ داخل الصف.

### • الحالة الخامسة :

- كثيرة الشرود أثناء الشرح.
- تلعب بالأدوات المدرسية وتكتب على اللوحة أثناء الشرح .
- تلتفت إلى الزملاء وتتنظر إلى الخارج.
- طريقة كتابتها مقلوبة تبدأ من اليسار إلى اليمين.
- بطء في الفهم، أي يجب تكرار قول ما طلب منها حتى تفهم و تنفذ.
- لديها عادة أكل المصحح.

-مشاركتها و تفاعلها قليل داخل القسم.

### • التعليق على الحالة :

من خلال ملاحظتنا لهذه السلوكات أمكننا القول أن أسبابها ربما ترجع إلى:

-عدم تركيز فكرها مع شرح المعلمة وانشغال تفكيرها بأمر أخرى خارج محور الدرس.

-كذلك نجد طريقة كتابتها مقلوبة وبطء في الفهم لديها مقارنة بالزملاء الآخرين، فربما يرجع ذلك لكونها لم تستوعب بعد كيفية أو طريقة الكتابة، إضافة إلى وجود صعوبة في الفهم والاستيعاب لتعليمات المعلمة أو لمحور الدرس.

كذلك قمنا بسؤال المعلمة عن حالة التلميذة، فتوضح لنا وجود أسباب أخرى وراء بعض هذه السلوكات تعود إلى:

-العامل النفسي :المتمثل في ظروف عائلية ،أي مشاكل عائلية سببت لها صدمة مما أثر على حالتها النفسية فأصبحت مضطربة وغير مستقرة .

-لم تدرس المرحلة التحضيرية ولا المسجد، فالسنة الأولى كانت أول عام دراسي لها وهذا ربما سبب لها صعوبة في التأقلم مع الجو الدراسي.

### 2- مادة الرياضيات :

بدأت المعلمة الشرح من خلال تجسيد وتبسيط المفاهيم عن طريق الرسم على السبورة ،وربط محور أو فكرة الدرس بالدرس الماضي كي يسهل على التلميذ التذكر والتعرف على موضوع الدرس ،لاحظنا خلال الحصة وجود بعض التلاميذ غير منتبهين مع الشرح وكان عددهم ثلاثة (03) تلاميذ: اثنان (02) ذكور ،واحد (01) إناث وهم كالتالي:

### • الحالة الأولى :

-كثير الشرود والنظر إلى النافذة.

-يضع القلم في فمه.

-يعكس كتابة الأعداد مثلا يكتب 61 بدلا من 16.

-ينقل الإجابة من الزملاء ولا يقوم بعمليات الحساب.

-تفاعله ومشاركته قليلة.

-يلعب بالأدوات المدرسية.



### • التعليق على الحالة :

- من خلال ملاحظتنا لسلوكاته داخل الحصة يمكن القول أنه ربما ترجع أسبابها إلى:
- ضعف في الانتباه للعلامة الموضوعية (+،-).
- قلة الفهم وضعف القدرة على الاستيعاب.
- القلق والملل والحاجة إلى فترة الراحة.

### • الحالة الثانية:

- تنظر إلى الكتاب وتقلب صفحاته، أو تنظر إلى زملائها أو النافذة بدلا من النظر إلى السبورة.
  - قلة التركيز مع ما تقوله المعلمة.
  - تنظر إلى ما يفعله الزملاء وتقلد، بدلا من الإصغاء إلى تعليمات المعلمة.
  - تكتب في يدها بالقلم.
  - تفاعلها و مشاركتها قليلة .
- التعليق على الحالة :

- من خلال ملاحظتنا لسلوكاتها يمكن القول أنها ربما ترجع إلى :
- قلة التركيز وعدم القدرة على الانتباه لفترة كافية أثر على مشاركتها وتفاعلها داخل القسم، مما أدى إلى عجزها على الفهم والاستيعاب الكاف لمحور الدرس.
- تنظر إلى الكتاب وتلتفت إلى زملائها، وتكتب على يدها، فربما هذا راجع إلى القلق والملل من جو الدراسة.

### • الحالة الثالثة :

- صعوبة في تنظيم المعطيات.
- صعوبة في الفهم والاستيعاب.
- يعكس ترتيب الأعداد.
- لا يعطي إجابات سريعة تلقائيا في العمليات الحسابية.

■ التعليق على الحالة :

من خلال هذا يرحح أن تعود أسباب هذه السلوكات إلى:  
-عدم قدرته على فهم العمليات الحسابية وقلة استيعابه لها.  
-بطء في الفهم.

2 : المدرسة الابتدائية حياة الشباب :

2-1-مكان إجراء الدراسة :

تم إجراء الدراسة الميدانية الثانية بالمدرسة الابتدائية حياة الشباب، التي تقع في شارع مبارك الميلي بلدية ميلة، ولاية ميلة.

2-2-المجال الجغرافي :

أجريت الدراسة الراهنة بالمدرسة الابتدائية حياة الشباب حيث تم إنشاء هذه المؤسسة بجانب عدة مؤسسات نذكر منها:  
-مديرية الخدمات الاجتماعية لقطاع التربية.

-مؤسسة اتصالات الجزائر.

-مؤسسة الصندوق الوطني للتقاعد.

2-3-الهيكل التنظيمي للمؤسسة :

تتكون هذه المؤسسة من سبعة(07)أقسام ودورة مياه للإناث والذكور وساحة وإدارة، تقوم بتدريس المستويات من التحضيري إلى السنة الخامسة، قسم السنة الثانية والثالثة فيه قسمين لكل مستوى، أما بالنسبة للمستويات الأخرى فيه قسم واحد لكل مستوى .

تعمل المدرسة بنظام الدوام الواحد.

2-4-عينة الدراسة :

اشتملت عينة الدراسة على تسعة عشر (19) تلميذا: منهم اثني عشر (12) ذكرا، وسبعة (07) إناث، وعدد الحالات التي لاحظنا وجود صعوبة في الانتباه لديهم هي ثلاث حالات: اثنان (02) ذكور وواحد(01) إناث، علما أننا قمنا بالحضور مع هذا القسم حصتين:الحصّة

الأولى كانت في مادة اللغة العربية ضمن نشاط: قراءة إجمالية ،و الحصة الثانية في مادة الرياضيات ضمن نشاط: مقارنة بين الأعداد.

ابتدأت الحصتين بدخول التلاميذ واحدا تلو الآخر، والجلوس في المكان المعتاد وإلقاء التحية من طرف المعلمة على التلاميذ وتدوين التاريخ ثم كتابة نص قصير على السبورة وطلبت من التلاميذ محاولة القراءة في حصة اللغة العربية، أما حصة الرياضيات فكانت بدايتها كتابة مجموعة من الأعداد وطلبت المعلمة من التلاميذ المقارنة بينها.

ومن خلال حضورنا لكلا الحصتين، لاحظنا وجود فئة من التلاميذ لم تتمكن من الانتباه الجيد مع محور الدرس، هذه الفئة يبلغ عددها الأربعة(04) حالات، تتكون من ثلاث(03) ذكور وواحد (01) إناث، يمكننا الحديث عنهم فيما يلي:

### • الحالة الأولى :

-يتأخر في تنفيذ التعليمات الموجهة إليه.

-يلعب بالأقلام.

-يقضم أظافره أغلب الأوقات.

-يرسم على اللوحة.

-لا يصغي لما تقوله المعلمة.

-شرود الذهن والنظر إلى النافذة.

-اضطراب في السلوك.

-قصور في القدرة على التركيز والانتباه نحو شيء معين لفترة طويلة.

### ▪ التعليق على الحالة :

من خلال ملاحظتنا لهذه السلوكيات فإنها ربما تعود إلى:

- التوتر والقلق والملل من جو الدراسة وهذا ما يجعله لا يركز مع ما تقوله المعلمة، فالتركيز يلعب دورا هاما في عملية التعلم.

وعند استفسارنا لدى المعلمة عن حالة التلميذ تبين لنا وجود أسباب أخرى هي:

-العامل النفسي: الحالة النفسية لديه غير مستقرة إضافة إلى وجود اضطرابات عقلية وهذا ما جعل سلوكاته تتسم بالاندفاعية وميله إلى الإجابة بسرعة دون تفكير في النتائج المترتبة عن سلوكه سواء على نفسه أو على الآخرين.

### • الحالة الثانية :

-لا يبدي أي انتباه أو إصغاء.

-الجلوس غير معتدل.

-يضع يده في فمه.

-شرود الذهن.

-ينظر إلى زملاءه بدلاً من النظر إلى السبورة.

-لا يبدي أي تفاعل أو مشاركة داخل القسم.

-صعوبة في قراءة الأعداد.

-ليس لديه إجابة في أغلب الأحيان.

### ▪ التعليق على الحالة:

من خلال ملاحظتنا لسلوكاته أمكننا القول أنها ربما ترجع إلى:

-شرود ذهنه قد يرجع إلى الإرهاق، أما عدم استيعابه للمادة التعليمية وقلة تركيزه وانتباهه قد يكون من أسبابه التوتر والمشاكل النفسية يمر بها.

-كما أنه يجد مشكلة في قراءة الأعداد وهذا ربما يرجع إلى عسر في فهم طريقة كتابتها.

### • الحالة الثالثة:

-عدم الانتباه لشرح المعلمة.

-صعوبة القراءة وتهجئة الكلمات.

-تعتمد على ما هو مرسوم في الصور وما هو ملاحظ، ولا تعتمد على تهجئة الكلمات تحت الصور وإنما حفظ وإعادة إجابات التلاميذ.

-تضع رأسها على الطاولة أثناء الشرح.

-تنظر إلى زملاءه بدلاً من النظر إلى السبورة.

-تقلب صفحات الكتاب أثناء الشرح وتشاهد الصور.

-تقوم بالرسم على اللوحة.

-تلعب بيديها وتقضم أظافرها.

تتأخر في تنفيذ تعليمات المعلمة.

### ■ التعليق على الحالة:

لاحظنا من خلال حضورنا أن:

- التلميذة تضع رأسها على الطاولة أثناء الشرح، وهذا ربما يعود إلى الإرهاق وقلة النوم وهي من أهم العوامل التي تؤثر بشكل كبير على تركيز الطفل نتيجة السهر طوال الليل وعدم النوم لساعات كافية وهذا ما يجعل التلميذ شارد ذهنيا وفاقد التركيز والإدراك.

كما لاحظنا كذلك أنها تقضم أظافرها وربما هذا يعود إلى التوتر والقلق.

### 3: مدرسة سعيداني علي:

#### 3-1-مكان إجراء الدراسة:

تم إجراء الدراسة الميدانية الثالثة في المدرسة الابتدائية سعيداني علي، التي تقع في حي بوالطوط بلدية ميلة، ولاية ميلة.

#### 3-2-المجال الجغرافي:

أجريت هذه الدراسة بابتدائية سعيداني علي حيث تم إنشاؤها بجانب عدة مؤسسات نذكر منها:

-مؤسسة الصندوق الوطني للتأمينات الاجتماعية للعمال الأجراء.

-مديرية النقل.

-مديرية الصحة.

-مديرية المناجم.

#### 3-3-الهيكل التنظيمي للمؤسسة:

تتكون المدرسة من أحد عشر (11) قسما وإدارة وقاعة انترنت ومطعم متوفر على جميع التجهيزات واللوازم ودورة مياه للإناث والذكور وساحة.

تقوم بتدريس المستويات من القسم التحضيري إلى السنة الخامسة، يوجد قسمان للمستوى التحضيري والسنة الخامسة والباقي ثلاثة أقسام لكل مستوى، تعمل المدرسة بنظام الدوامين.

### 3-4- عينة الدراسة:

اشتملت عينة الدراسة على: خمسة عشر (15) تلميذ، اثنا عشر (12) ذكرا وثلاث (3) إناث، يجلس كل تلميذ في طاولة، عدد التلاميذ الذين يعانون من صعوبات الانتباه في هذا القسم تلميذين (2) ذكور.

كان حضورنا مع هذا القسم حصتين: الحصّة الأولى في مادة الرياضيات، والحصّة الثانية في مادة التربية العلمية، كان شرح المعلمة يعتمد على تبسيط المفاهيم من خلال التمثيل بألعاب تركيبية والأعمدة لتسهيل وصول المعلومة والفهم الجيد للتلاميذ، وكانت تعتمد على أسلوب التحفيز إضافة إلى طرح أسئلة سهلة في متناول جميع التلاميذ وكان تفاعلهم منظما وإيجابيا. أثناء حضورنا للحصتين لاحظنا وجود تلاميذ لم يكونوا على إصغاء وتركيز مع شرح المعلمة، كان عددهم اثنان (02) ذكور.

#### • الحالة الأولى:

- يمزق الملصقات الموجودة على الحائط.
- يدور بين الصفوف.
- يدخل ويخرج من القسم.
- غير منصت لكلام المعلمة.
- يفتح ويغلق الخزانة.
- يجلس في آخر القسم ويضع كراسه على الأرض ويلون ولا يقوم بالنشاطات التي تطلب منه.
- يجلس تحت المكتب.
- يقف فوق الطاولة.
- يقلب صفحات الكتاب.
- يأكل ويلعب مع زملائه.
- صعوبة في الحفاظ على الهدوء والتركيز.

### ■ التعليق على الحالة:

من خلال ملاحظتنا لسلوكيات التلميذ داخل الحصة فإن أسباب هذه السلوكيات ربما ترجع إلى:

-عدم قدرته في الحفاظ على الهدوء فترة طويلة والانضباط والبقاء في مكان واحد.

-عجزه على تركيز انتباهه وإنصاته فترة كافية تمكنه من الفهم والاستيعاب.

وتبين لنا كذلك وجود أسباب أخرى لبعض سلوكياته من خلال سؤالنا للمعلمة عن حالته نذكر منها:

-وجود عامل نفسي: فالحالة النفسية لديه غير سوية كما أنه يعاني فرط حركة.

-لم يدرس المرحلة التحضيرية التي تعتبر مرحلة مهمة لتعديل السلوك الحركي والانفعالي لدى التلميذ.

### ● الحالة الثانية:

-يضع القلم في فمه.

-يتكلم أثناء شرح المعلمة.

-يكتب على اللوحة والطاولة.

-ينقل الإجابات عن زملاء.

-يلعب بالأدوات المدرسية (خشبيات، قريصات).

-كثير الكلام.

-غير منظم في الجلوس.

-ينظر إلى الصور داخل القسم.

### ■ التعليق على الحالة:

من خلال ملاحظتنا لسلوكيات التلميذ يمكن أن نقول أن أسباب سلوكياته قد تعود إلى:

-عدم قدرته على الانضباط داخل الصف والحاجة إلى الخروج واللعب.

-قلة الفهم وعدم قدرته على الاستيعاب.

وبعد استفسارنا من خلال المعلمة عن حالة التلميذ تبين لنا وجود سبب آخر لبعض سلوكياته وهو أنه:

-لم يدرس المرحلة التحضيرية مما سبب له صعوبة في التأقلم مع طول الفترة الزمنية للدراسة.

### ثالثاً: إحصاءات صعوبات الانتباه في المدارس المعنية بالدراسة.

#### 1- إحصاءات صعوبات الانتباه في مدرسة زياني السعيد:

انطلاقاً من تشخيص هذه الحالات ومعرفة عدد التلاميذ الذين يعانون من صعوبات الانتباه للسنة الأولى ابتدائي في هذه المدرسة تم تمثيل إحصاءاتها في الجدول التالي:

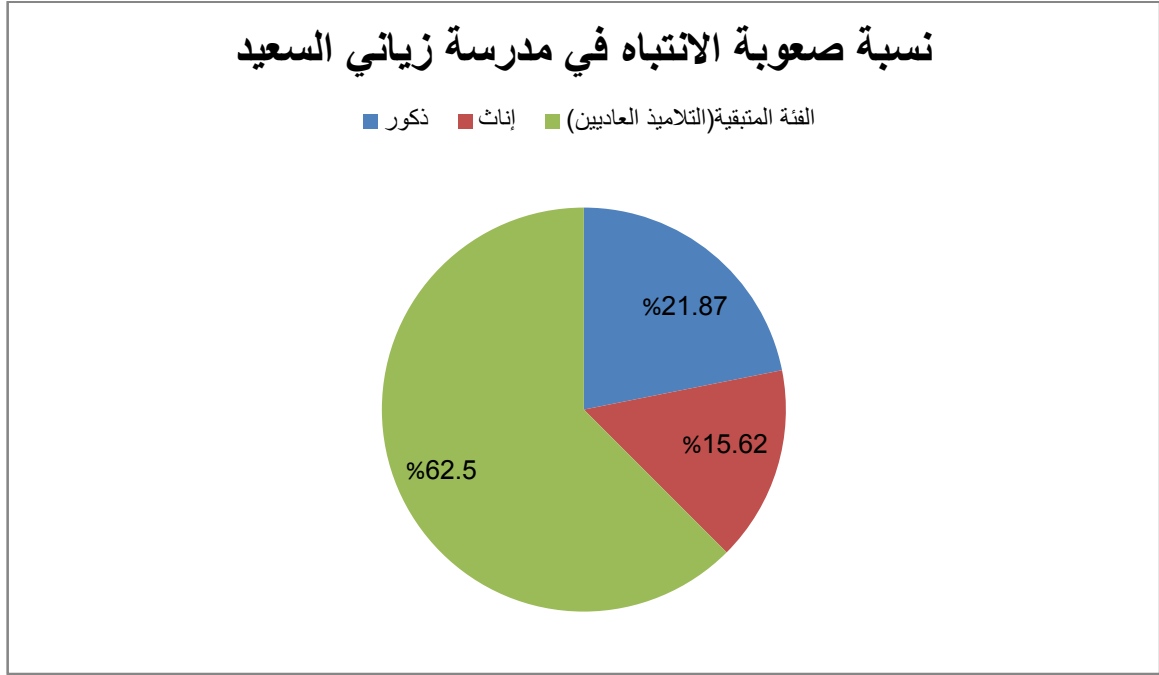
الجنس	العدد	النسبة المئوية
ذكور	7	21,87%
إناث	5	15,62%
الفئة المتبقية (التلاميذ العاديين)	20	62,5%
المجموع	32	100%

الجدول(01): إحصاءات صعوبات الانتباه في مدرسة زياني السعيد.

من خلال الجدول تبين لنا أن نسبة صعوبات الانتباه لدى الذكور بلغ عددها سبعة (7) من مجموع اثنان وثلاثون (32) تلميذاً أي ما يمثل نسبة 21,87%، أما عدد الإناث كان خمسة (5) أي ما يمثل نسبة 15,62%، وبهذا فإن نسبة التلاميذ الذين يعانون من صعوبة في الانتباه كانت مرتفعة عند الذكور أكثر منها لدى الإناث .



- تمثيل الإحصاءات في دائرة نسبية:



الشكل (01): دائرة نسبية تمثل إحصائيات صعوبات الانتباه في مدرسة زياني السعيد.

## 2- إحصاءات صعوبات الانتباه في مدرسة حياة الشباب:

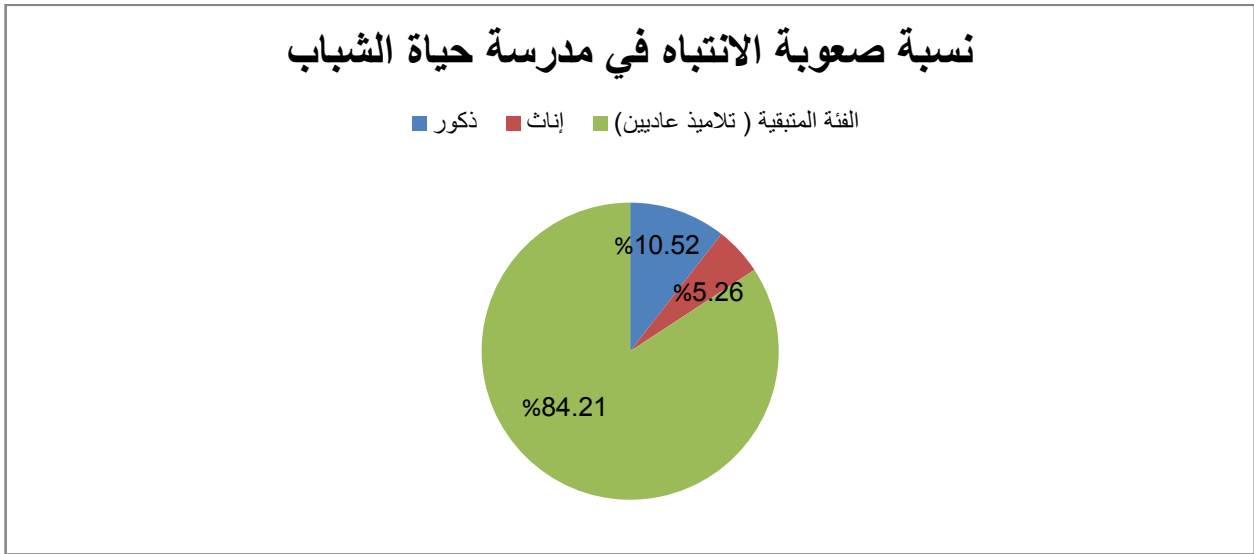
وبعد أن قمنا بتشخيص حالات صعوبات الانتباه لدى تلاميذ السنة الأولى من التعليم الابتدائي في مدرسة حياة الشباب قمنا بتمثيلها في الجدول التالي:

النسبة المئوية	العدد	الجنس
10,52%	2	ذكر
5,26%	1	إناث
84,21%	16	الفئة المتبقية (التلاميذ العاديين)
100%	19	المجموع

الجدول(02): إحصاءات صعوبات الانتباه في مدرسة حياة الشباب.

من خلال الجدول نلاحظ أن نسبة التلاميذ الذين يعانون صعوبة في الانتباه منخفضة نوعاً ما مقارنة مع المجموع الكلي للتلاميذ، إذ بلغ عدد الذكور اثنان (2) من مجموع تسعة عشر (19) تلميذ وتلميذة، أي ما يمثل نسبة 10,52%، وعدد الإناث واحدة (1) من مجموع تسعة عشر (19) تلميذ وتلميذة أي ما يمثل نسبة 5,26%، ومنه فإن نسبة الذكور كانت أكثر من نسبة الإناث.

• تمثيل الإحصاءات في دائرة نسبية:



الشكل (02): دائرة نسبية تمثل إحصاءات صعوبات الانتباه في مدرسة حياة الشباب.

### 3- إحصائيات نسبة صعوبات الانتباه في مدرسة سعيداني علي:

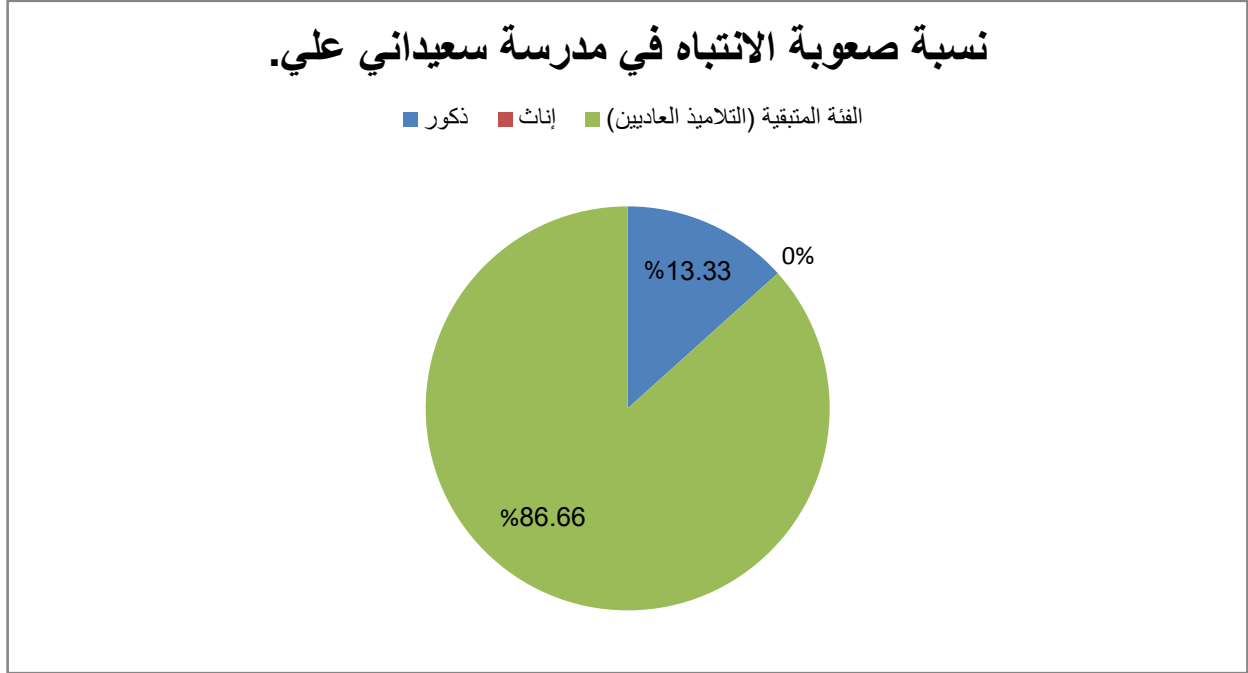
من خلال تشخيصنا لحالات تلاميذ السنة الأولى ابتدائي ومعرفة عدد التلاميذ ذوي

صعوبات الانتباه في هذه المدرسة تم تمثيل إحصاءاتها في الجدول التالي:

النسبة المئوية	العدد	الجنس
13,33%	2	ذكور
0%	0	إناث
86,66%	13	الفئة المتبقية (التلاميذ العاديين)
100%	15	المجموع

الجدول (03): إحصاءات صعوبات الانتباه في مدرسة سعيداني علي.

من خلال الجدول نلاحظ أن نسبة صعوبات الانتباه لدى الإناث منعدمة، أما لدى الذكور فبلغ عددهم اثنان (2) من مجموع خمسة عشر (15) تلميذا وتلميذة، أي ما يمثل 13,33%.



الشكل (03): دائرة نسبية تمثل إحصاءات صعوبات الانتباه في مدرسة سعيداني علي.

### رابعاً: ملاحظات عامة:

من خلال هذه الدراسة الميدانية في المدارس الابتدائية لولاية ميلة التي يتمحور موضوعها حول صعوبات الانتباه لدى تلاميذ السنة الأولى من التعليم الابتدائي لاحظنا ما يلي:

- نسبة التلاميذ العاديين كانت أكثر من نسبة التلاميذ ذوي صعوبات الانتباه.
- نسبة صعوبات الانتباه لدى الذكور كانت أكثر منها لدى الإناث.
- لاحظنا كذلك وجود عوامل نفسية كانت متسببة في حدوث هذه الصعوبات منها: حالات نفسية بسبب ظروف عائلية مثل الوفاة أو صدمات نفسية إثر وجود مشاكل عائلية، لكن هذه الفئة كانت قليلة مقارنة بالفئات الأخرى.
- إضافة إلى وجود عامل الوراثة لدى البعض سبب كذلك حدوث اضطرابات وصعوبات في الانتباه.

### خامسا: عرض وتحليل النتائج:

بعد تناول إجراءات الدراسة الميدانية استنتجنا مدى تأثير صعوبات الانتباه على التحصيل

العلمي للتلاميذ نذكر منها:

-ضعف القدرة على فهم واستيعاب المعلومات التي يستقبلها سواء كانت شفوية أو كتابية.

-مشكلة النسيان وضعف القدرة على التذكر في غالب الأحيان.

-صعوبة التركيز في أمر واحد.

-انخفاض الأداء الأكاديمي على مستوى القراءة والرياضيات .

-صعوبة أو فشل في إنهاء المهام الموكلة إليهم في الوقت المناسب داخل القسم .

-صعوبة في تنظيم المعطيات.

-انخفاض أدائهم بالنسبة للغة المكتوبة فقد لاحظنا أن التلاميذ الذين يعانون صعوبة في الانتباه

كان أداؤهم منخفضا مقارنة مع أقرانهم، حتى أن بعض التلاميذ كانت طريقة كتابتهم مقلوبة

سواء في الأرقام أو الكلمات.

-ضعف القدرة على الإنصات لأنهم لا يوجهون انتباههم للشيء المراد.

# الخطبة

## الخاتمة

من خلال هذا البحث الموسوم ب: صعوبات الانتباه لدى تلاميذ السنة الأولى من التعليم الابتدائي -دراسة حالات في المدارس الابتدائية لولاية ميلة- أمكننا التوصل إلى جملة من النتائج والتوصيات والاقتراحات نوضحها فيما يلي:

### 1-النتائج:

- تتوعدت مظاهر صعوبات الانتباه المسجلة على سلوكيات التلاميذ في ولاية ميلة منها:
- الإفراط في الحركة واللعب بالأيدي والأرجل والأدوات المدرسية والجلوس بطريقة غير منتظمة.
- تتوعدت أسباب صعوبات الانتباه، فمنها ما هو وراثي أو نفسي.
- تتعدد مواقف ذوي صعوبات الانتباه منها القلق، ومحاولة الخروج من القاعة ورفض الامتثال إلى أوامر المعلمة.
- إن الأشخاص ذوي صعوبات الانتباه، لديهم ضعف التركيز والإدراك وهذا ناتج عن عدم قدرتهم على الانتباه فترة كافية .
- بعض التلاميذ ذوي صعوبات الانتباه يعانون من النشاط الزائد أي فرط في الحركة، ولا يشعرون بالراحة داخل القسم ويفضلون الخروج في أوقات الدراسة.
- نقل بعض عادات المنزل إلى المدرسة مثل مضغ اللبان والأكل داخل القسم.

### 2-التوصيات والاقتراحات:

- بعد ذكر بعض تأثيرات صعوبات الانتباه على التلميذ ارتأينا إلى وضع أو اقتراح مجموعة من الحلول للحد أو التقليل من صعوبات الانتباه لدى التلاميذ نذكر منها:
- إعطاء التلميذ وقتا كافيا لنقل اهتمامه وتركيزه من الموضوع الأول إلى الموضوع الثاني، حيث يمكن منحه قسطا من الراحة.
  - تجنب إعطاء أكثر من أمر في آن واحد.
  - تدريب الطفل على توظيف عدة حواس معا مثل: استخدام أصبعه في تتبع الكلمات أثناء القراءة.
  - زيادة المدة الزمنية لانتباه الطفل بشكل تدريجي، حيث يمكن إعطاؤه تمارين إضافية في كل مرة لجعل مدة الانتباه تطول.

## الخاتمة

- التدريب المتكرر على القيام بنشاطات تزيد من التركيز.
- تعزيز التلميذ ومكافأته عند إنهائه لمهام معينة لتشجيعه على الاستمرار والمواصلة وتركيز انتباهه.
- استخدام وسائل تعليمية غير تقليدية لم يعتد عليها التلميذ مسبقا لكي لا يشعر بالملل وتجذب انتباهه.
- مراعاة واهتمامات ميول كل تلميذ بشكل فردي في إطار تعديل سلوكه .
- إتباع العلاج النفسي مثل المعالجة عند أرتوفوني أو تناول الأدوية حسب الحالة.
- دراسة البنية النفسية للأطفال الذين يعانون صعوبة في الانتباه.
- إضفاء عنصر التشويق ،على المهمة التعليمية.
- التدريب التدريجي على الجلوس في هدوء.
- التأكيد على عنصر المنافسة وتحفيز التلاميذ.
- تغيير مكان الجلوس ،فمثلا التلميذ الذي يتشتت انتباهه بسهولة، نظرا لكون مكان جلوسه يطل على الطريق وجب تغيير مكانه لتجنب وجود مشتتات و تركيز انتباهه مع الدرس.
- يجب أن تحتوي، أنشطة التلميذ ،على الحركة والإبداع ،والتنوع والألوان، فمثلا عند مساعدة التلميذ في هجاء الكلمات يمكن كتابتها على بطاقات بواسطة ألوان لجذب تركيزه وانتباهه.
- يفضل استخدام الاتصال البصري من طرف المعلم لتحسين التواصل مع التلميذ قليل الانتباه.
- ونأمل أن نكون قد أصبنا فيما قصدنا إليه ووفقنا إلى حد كبير لتحقيق ما كنا ننشده من خلال هذا البحث الذي حرص عليه الدكتور الكريم **بوفاس عبد الحميد** لتصويبه وتصحيحه ليكون نتاج بحث متكامل يستفاد منه في الدراسات القادمة.



# ملخصا البحث:

1- ملخص باللغة العربية.

2- ملخص باللغة الفرنسية.

### ملخص البحث:

#### 1- ملخص باللغة العربية:

تهدف هذه الدراسة، إلى التعرف على موضوع هام من المواضيع المدرسية المنتشرة وهو صعوبات الانتباه لدى تلاميذ السنة الأولى ابتدائي، وهو ما يندرج ضمن صعوبات التعلم النمائية، حيث يمثل الانتباه أحد الدعائم التي تقوم عليها سائر العمليات المعرفية الأخرى، باعتباره العملية الأولى في اكتساب الخبرات والمعارف التربوية، فإن موضوع صعوبات الانتباه يطرح جدلا كبيرا بين الدارسين من حيث المفهوم أو المظاهر أو العلاج ولذلك اقتضى هذا البحث النظر في تلك المسائل من خلال توضيحها وتطبيقها ميدانيا في بعض مدارس ولاية ميلة.

الكلمات المفتاحية:

صعوبات الانتباه، صعوبات التعلم النمائية، التعليم، المرحلة الابتدائية.

#### 2-Résumé:

Cette étude vise à mettre l'accent sur une question très importante parmi celles qui se posent dans le milieu scolaire : les difficultés de concentration chez les élèves de première année primaire.

Ce qui entre dans les difficultés d'apprentissage de croissance. Là l'attention et la concentration est considérée comme l'un des piliers sur lesquels repose les divers processus cognitifs étant la première opération pour l'acquisition des expériences et connaissances scolaires.

Cette question de concentration et d'attention est source de grande polémiques entre les chercheurs d'abord par rapport à sa définition mais aussi par rapport à ses symptômes et traitements.

Pour cela ,cette recherche a eu lieu dans l'objectif de faire une analyse clarifiante suivie d'expériences pratiques réalisées au niveau de certaines écoles primaires de la wilaya de mila.

## ملخص البحث

---

les mots clés:

les difficultés de concentration , les difficultés d'apprentissage de croissance , Education , tributaires primaire.

# الملاحق

# الملاحق

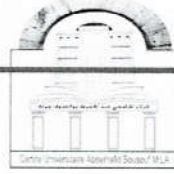
## الملاحق:

الجمهورية الجزائرية الديمقراطية الشعبية  
République Algérienne Démocratique et Populaire  
وزارة التعليم العالي والبحث العلمي  
Ministère de l'Enseignement Supérieur et de la Recherche Scientifique

Centre Universitaire  
Abdelhafid BOUSSOUF – Mila-

المركز الجامعي  
عبد الحفيظ بوالصوف - ميلة -

Institut des lettres et des langues.  
Directeur adjoint chargée des Etudes de  
Graduation.



معهد الآداب واللغات.  
نائب المدير المكلف بالدراسات في التدرج.  
مراسلة رقم: 02 / / 2020.

ميلة في: 14 / 04 / 2021م

إلى السيد(ة) المحترم(ة): مدير(ة) المدرسة الابتدائية: زباني السعيد.

الموضوع: طلب السماح بإجراء تريض قصير المدى بغرض جمع البيانات العلمية.

تحية طيبة وبعد...

في إطار ربط المعرفة النظرية بالجانب التطبيقي، نرجو من سيادتكم الموافقة على إجراء تريض  
بمؤسستكم للطالبتين:

01- بغي حنان.

02- بوخميلة ندى.

المسجلتان بالسنة: السنة الثانية ماستر.

شعبة: دراسات لغوية. تخصص: لسانيات تطبيقية. خلال السنة الجامعية: 2020/2021.

وإننا لواثقون من أنكم سوف تقدمون لهما يد المساعدة.

في الأخير تقبلوا منا سيدي فائق التقدير والاحترام.

الإدارة.



تمت عليه التريض المحشودة  
مع أستاذة السنة الأولى إهداية  
أيام 27 / 28 / أفريل 2021  
لمدرسة زباني السعيد ميلة  
نور بن بيارك المدير

1

## الملاحق

الجمهورية الجزائرية الديمقراطية الشعبية  
وزارة التربية الوطنية

ميلة يوم 2021/05/02  
مدير التربية  
إلى السيدة/  
مديرة إبتدائية حياة الشباب  
ميلة -  
مدير مدرسة سعيداني علي

مديرية التربية لولاية ميلة  
مصلحة التكوين والتفتيش  
مكتب التفتيش  
إرسال رقم 2021/ 311

الموضوع: ترخيص بإجراء تربص ميداني

المرجع: مراسلة السيد/مدير مساعد للدراسات في التدرج معهد الآداب و اللغات

بالمركز الجامعي عبد الحفيظ بو الصوف - ميلة رقم: 2020/02 بتاريخ: 021/04/14

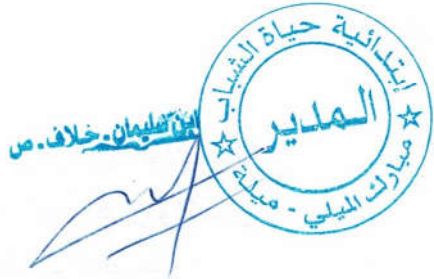
تبعاً لمحتوى المراسلة - المشار إليها- في المرجع أعلاه، يشرفني أن  
منكم السماح للطالب(ة): **بخي حنان** ، بوخميلة ندى بمعهد الآداب و اللغات  
الجامعي ميلة بإجراء تربص ميداني بمؤسستكم التربوية ابتداء من 1/05/03  
إلى غاية 2021/05/06 .

إن الطالب(ة) المعني بالأمر مطالب باحترام سير النظام الداخلي للم  
التعليمية و كذا الالتزام بقوانين سير المجموعة التربوية السارية المفعول .

مدير التربية



# الملاحق



# قائمة المصادر والمراجع



## قائمة المصادر والمراجع

### قائمة المصادر والمراجع:

#### أولاً: المعاجم والقواميس:

- 1- فؤاد أبو حطب ، محمد سيف الدين فهمي: معجم علم النفس والتربية ، (د،ط) ، ج1، الهيئة العامة لشئون المطابع الأميرية، مصر، 1984.
- 2- مجدي عزيز إبراهيم: معجم مصطلحات ومفاهيم التعليم والتعلم ، ط1، عالم الكتب نشر وتوزيع وطباعة، القاهرة، 2009.
- 3- ابن منظور (محمد بن مكرم بن علي أبو الفضل جمال الدين): لسان العرب ، تح: عبد الله علي الكبير، محمد أحمد حسب الله ،هاشم محمد الشاذلي، باب النون، ط 1 ،دار المعارف للنشر والطباعة كورنيش النيل ،القاهرة، (د،ت).

#### ثانياً: الكتب:

- 4- أسعد زروق: موسوعة علم النفس، ط4، دار فاس، عمان ، 1992.
- بطرس حافظ بطرس: تدريس الأطفال ذوي صعوبات التعلم ، ط1، دار المسيرة للنشر و التوزيع و الطباعة ، عمان -الأردن، 2009.
- 5- حلمي المليجي: علم النفس المعاصر، ط8 ،دار النهضة العربية للنشر والطباعة، بيروت، 2000.
- 6- دوجلاس براون: أسس تعلم اللغة وتعليمها، تر: عبده الراجحي، علي علي أحمد شعبان، (د،ط) ، دار النهضة العربية للطباعة والنشر ، بيروت، 1994 .
- 7- راضي الوقفي: مقدمة في صعوبات التعلم ، ط1 ، كلية الأمير، عمان، 1998، ص48.
- 8- سام هورن: التركيز مهاراتك الثمينة للتميز والإبداع، تر: مفيد ناجي عودة، ط1، دار المعرفة للتنمية البشرية، الرياض، 2010.
- 9- سليمان عبد الواحد يوسف إبراهيم: المرجع في صعوبات التعلم النمائية والأكاديمية والاجتماعية و الانفعالية ، (د،ط) ، مكتبة الأنجلو المصرية، القاهرة، (د،ت).
- 10- السيد علي سيد أحمد ،فائقة محمد بدر: اضطراب الانتباه لدى الأطفال ،أسبابه وتشخيصه وعلاجه، ط1 ، مكتبة النهضة المصرية للتوزيع ، القاهرة، 1999.

## قائمة المصادر والمراجع

- 11- طارق عبد الرؤوف ،إيهاب عيسى المصري: الذاكرة والتذكر والنسيان طرق تنشيط الذاكرة وأنواعها ، (د،ط) ، المجموعة العربية للتدريب و النشر ، 2020.
- 12- عبد المجيد أحمد، زكريا محمد الشرييني: علم نفس الطفولة، ط1، دار الفكر العربي، القاهرة، 1999.
- 13- عدنان يوسف العتوم: علم النفس المعرفي بين النظرية والتطبيق، ط4، دار المسيرة، عمان ،2004.
- 14- فؤاد أبو حطب ، محمد سيف الدين فهمي: معجم علم النفس والتربية ،(د، ط)، ج1.
- 15- محمد النوبي محمد علي: صعوبات التعلم بين المهارات و الاضطرابات ، ط1، دار صفاء للنشر و التوزيع ، عمان ، 2011.
- 16- محمد عوض السالم وآخرون: صعوبات التعلم التشخيص والعلاج.
- 17- محمد فتوح سعادات :اضطرابات نقص الانتباه المصحوب بفرط النشاط صعوبات التعلم النمائية، (د، ط)، شبكة الألوكة .
- 18- محمود عوض السالم وآخرون: صعوبات التعلم التشخيص والعلاج، ط2، دار الفكر ناشرون وموزعون، عمان- الأردن، 2006.
- 19- مدحت محمد أبو النصر: قوة التركيز وتحسين الذاكرة ، ط1، المجموعة العربية للتدريب والنشر، القاهرة- مصر، 2009.
- 20- نايف ابن عابد الزارع:اضطراب ضعف الانتباه والنشاط الزائد دليل علمي للآباء والمختصين، ط1، دار الفكر ، عمان- الأردن، 2007.
- ثالثا: الرسائل الجامعية:
- 21- مشيرة فتحي محمد سلامة: الانتباه و المهارات الاجتماعية لدى الأطفال الذاتويين، ط1 ،مذكرة ماجستير، إشراف منال أحمد شحاتة، جامعة عين شمس-القاهرة- ، مؤسسة طيبة للنشر و التوزيع، 2014.

# الفهارس:

1- فهرس الجداول والأشكال.

2- فهرس الموضوعات.

## الفهارس:

### 1- فهرس الجداول والأشكال:

#### 1-1- فهرس الجداول:

الرقم	العنوان	الصفحة
01	إحصاءات صعوبات الانتباه في مدرسة زياني السعيد.	42
02	إحصاءات صعوبات الانتباه في مدرسة حياة الشباب.	43
03	إحصاءات صعوبات الانتباه في مدرسة سعيداني علي.	44

#### 1-2- فهرس الأشكال:

الرقم	الشكل	الصفحة
01	دائرة نسبية تمثل إحصائيات صعوبات الانتباه في مدرسة زياني السعيد.	43
02	دائرة نسبية تمثل إحصاءات صعوبات الانتباه في مدرسة حياة الشباب.	44
03	دائرة نسبية تمثل إحصاءات صعوبات الانتباه في مدرسة سعيداني علي.	45

مقدمة:	Erreur ! Signet non défini. ....
7	الفصل الأول: مصطلح صعوبات التعلم في أدبيات التربية وعلم النفس. ....
7	أولاً: مفهوم الانتباه. ....
9	ثانياً: مفهوم صعوبات الانتباه. ....
10	ثالثاً: أشكال صعوبات الانتباه. ....
11	رابعاً: مظاهر صعوبات الانتباه. ....
13	خامساً: مصطلحات متداخلة مع صعوبات الانتباه. ....
13	1- صعوبة الإدراك. ....
14	2- صعوبة التركيز. ....
15	3- صعوبة التذكر. ....
16	4- تعريف الوعي. ....
17	5- تعريف الشرود الذهني. ....
17	6- تعريف النسيان. ....
18	7- تعريف صعوبات التعلم. ....
20	سادساً : أهمية الانتباه في العملية التعليمية. ....
20	سابعاً: فقدان الانتباه وتأثيره على العملية التعليمية. ....
22	ثامناً: العناصر التي تقوي عملية التركيز. ....
25	الفصل الثاني : عينة الدراسة - دراسة وصفية تحليلية - ....

## الفهارس

---

25	أولاً: وصف عينة الدراسة.....
26	ثانياً: تشخيص الحالات.....
42	ثالثاً: احصاءات صعوبات الانتباه في المدارس المعنية بالدراسة.....
46	رابعاً: ملاحظات عامة.....
47	خامساً: عرض وتحليل النتائج.....
49	الخاتمة.....
52	ملخص البحث.....
55	الملاحق.....
59	قائمة المصادر والمراجع.....
62	الفهارس.....

